

STRATEGIA ROZWOJU KULTURY W GMINIE SOMPOLNO

Praca zbiorowa

Pod przewodnictwem:

Marek Jaśniewicz

Euro Integrum

Sompolno 2008

Spis treści

| | | |
|------|--|----|
| I. | Ogólne uwarunkowania rozwoju kultury w Gminie Sompolno | 2 |
| | I.1 Charakterystyka Gminy | |
| | I.2 Tło historyczne | |
| II. | Kultura w Gminie Sompolno – Diagnoza stanu..... | 16 |
| | II.1 Instytucje kultury | |
| | II.2 Placówki upowszechniania kultury | |
| | II.3. Inwentaryzacja obiektów zabytkowych | |
| | II.4 Finansowanie działalności kulturalnej | |
| III. | Analiza SWOT..... | 31 |
| IV. | Wnioski i rekomendacje w zakresie rozwoju kultury w Gminie Sompolno..... | 34 |
| V. | Strategia Rozwoju Kultury..... | 38 |
| | V.1. Analiza Celów | |
| | V.2. Zgodność celów Strategii Rozwoju Kultury w Gminie Sompolno z Celami Strategii Rozwoju Gminy | |
| | V.3. Koncepcja rozwoju działań kulturalnych Miejsko Gminnego Ośrodka Kultury w Sompolnie | |
| | V.3.1. Główne Kierunki działań MGOK w Sompolnie | |
| | V.3.2. Domena działania i plany rozwoju MGOK w Sompolnie | |
| | V.3.3. Zadania do realizacji przez MGOK w Sompolnie | |
| | V.3.4. Podsumowanie | |
| VI. | Źródła finansowania | 43 |
| VII. | Wdrażanie i monitoring..... | 45 |

I. Ogólne uwarunkowania rozwoju kultury w Gminie Sompolno

I.1 Charakterystyka Gminy

Gmina Sompolno jest położona w północno-wschodniej części powiatu konińskiego. Zajmuje powierzchnię 137 km². Gminę zamieszkuje ponad 10700 osób z czego 3738 w Sompolnie. Na jej terenie znajdują się 22 sołectwa. Większość mieszkańców gminy zatrudniona jest poza rolnictwem, przede wszystkim w kopalni węgla brunatnego oraz w zakładach pracy działających na terenie Sompolna.

Większość obszaru gminy stanowi obszar chronionego krajobrazu. Na terenie gminy znajdują się cztery jeziora, nad dwoma usytuowane są ośrodki wypoczynkowe.

Gmina Sompolno posiada dobrze rozwiniętą sieć dróg. Wokół miasta wybudowano dwie obwodnice. Atutami gminy jest bogata infrastruktura komunalna, rozwinięta sieć szkół, dbałość o czystość środowiska naturalnego.

W całkowitej powierzchni gminy Sompolno grunty rolne stanowią 8184 ha, pastwiska 388 ha. znaczną powierzchnię, bo 428 ha stanowią sady. Na terenie gminy znajdują się cztery jeziora: Lubstowskie o pow. 87,2 ha, Mąkolno o pow. 82,4 ha, Mostki o pow. 28 ha oraz Szczekawa o pow. 17 ha. Gmina Sompolno jest całkowicie strefonizowana. Ponad 90% mieszkańców korzysta z wodociągu. Łączna długość wodociągu wynosi 224,6 km., 83% mieszkańców Sompolna i najbliższych okolic, oraz 47% mieszkańców Mąkolna jest przyłączona do sieci kanalizacyjnej o łącznej długości 26,1 km. Na terenie gminy działają cztery oczyszczalnie ścieków. Jedna w Mąkolnie, pozostałe trzy w Sompolnie. Są to oczyszczalnie mechaniczno-biologiczne o przepustowości od 100 do 200m³ na dobę.

Rysunek 1
 Mapa Gminy Sompolno



I.2 Tło Historyczne

I.2.1 Pradzieje i starożytność

Najstarsze ślady osadnictwa w powiecie konińskim pochodzą z epoki schyłkowego paleolitu (około 10 tys. lat p.n.e.). Choć w samym Sompolnie stanowisk z tego okresu do tej pory nie odkryto, można jednak przyjąć, że kultura ta swym zasięgiem lub oddziaływaniem objęła teren Sompolna i najbliższej okolicy. Te same założenia przyjąć można w stosunku do dalszych kultur, których stanowiska odkryto w bezpośredniej bliskości Sompolna. W miejscowości Wierzbinek (7 km na półn. od Sompolna) natrafiono na cmentarzysko kultury pomorskiej oraz na siekierki i toporki kultury pucharów lejkowatych (młodsza epoka kamienia 2500 – 1700 lat p.n.e.) a także stanowiska kultury łużyckiej (epoka brązu około 1300 – 1100 lat p.n.e.). W okolicach Konina odnaleziono materiały z okresu lateńskiego i rzymskiego (I w p.n.e. – IV w n.e.). Odkryte skarby monet i importów rzymskich świadczą o ścisłym powiązaniu handlowym tego obszaru z państwem rzymskim. Ponieważ tędy przebiegał słynny „szlak bursztynowy” łączący Cesarstwo Rzymskie z południowym wybrzeżem Bałtyku.

1.2.2. Średniowiecze

W wieku VI i VII nastąpił na ziemiach polskich przełom gospodarczy, który przyczynił się m.in. do rozpadu więzi rodowej we wczesnym średniowieczu, zastąpionej przez więź terytorialną. Na terenach Polski powstało wiele plemion. Tereny wschodnie Wielkopolski wchodziły w skład państewka plemiennego Łęczyčan. W wieku IX i XI obserwujemy stopniowy upadek znaczenia plemion na rzecz związków ponadplemiennych. Pamiątką tych czasów są ślady grodziska typu stożkowego w Lubstówku (około 10km na połd. od Sompolna). W Wielkopolsce duże znaczenie uzyskało plemię Polan, które podbijając sąsiednie plemiona, utworzyło w X w. potężne państwo, w skład którego weszła m.in. cała Wielkopolska, a więc i tereny dzisiejszego Sompolna. Wykazana wyżej ciągłość osadnicza na terenie, gdzie powstało później miasto Sompolno, podyktowana była warunkami naturalnymi. Niewielkie wzniesienie, bliskość jeziora (zwanego później jeziorem Sompoleńskim) oraz rzeki Noteć a także prowadzące tędy szlak z Poznania przez Słupcę, Ślesin,

Kłodawę na wschód oraz odgałęzienie szlaku na północ przez Radziejów do Kruszwicy i Gdańska sprawiło, że teren ten był atrakcyjny dla osadnictwa. Pierwsza wzmianka w źródłach pisanych o Sompolnie pochodzi z roku 1242 pod zniekształconą postacią Semolbomsko. Bawił tu wtedy z dworem księżę Kujawski Kazimierz i wydał akt dla klasztoru w Sulejowie. Musiało być już wtedy Sompolno osadą dość znaczną, należącą do XIII wieku do kasztelani łódzkiej. Na początku wieku XIV występowały obok siebie dwie wsie o tej samej nazwie: Szampolno lub Sampolno. Jedna wieś była własnością abp. gnieźnieńskiego a druga własnością szlachecką. Obok nich leżał jeszcze folwark szlachecki zwany Sompolno Małe W 1357 roku Sompolno arcybiskupie weszło w skład klucza grzegorzewskiego i było siedzibą parafii. W kwietniu 1477 roku abp Jakub z Sienna dokonuje zamiany wsi Dobrzelewice leżącej w parafii Kowal na wieś szlachecką Sompolno. Mając teraz dwie wsie obok siebie 13 grudnia tegoż roku arcybiskup eryguje miasto na prawie niemieckim, nadając mu nazwę Dąmbno, pochodzącą od herbu rodowego Jakuba ze Sienna (biały krzyż dzielący tarczę na cztery z białą łękawicą pod lewym ramieniem.). Aktem z 23 kwietnia 1478 r. Kapituła Gnieźnieńska wyraża zgodę na tę erekcję. Miasto otrzymuje nowy układ urbanistyczny z kwadratowym rynkiem i ratuszem, nowe władze. Ustanowiono jarmarki roczne, a mieszkańców zwolniono na 10 lat z płacenia dziesięciny. Pierwszym wójtem został Michał tenutariusz (dzierżawca) Grzegorzewa. Miasto należało wtedy do powiatu radziejowskiego.

I.2.3. Sompolno od XVI do 1793 roku

W 1487 upłynął dziesięcioletni okres wolnizny dla Dąmbna. Jednak miasto nie rozwijało się tak, jak by sobie życzyli arcybiskupi. Jedną z przyczyn mogły być częste pożary. W 1504 r arcybiskup Andrzej Róža zwolnił mieszkańców miasta od opłat czynszów na kolejne 10 lat. W 1509 r Dąmbno liczyło 56 domów. Nowa nazwa miasta nie przyjęła się na długo. Po roku 1520 powrócono do nazwy Sompolno. W mieście rozwijały się organizacje cechowe. W roku 1566 pracowało tu 14 rzemieślników i po dwóch szynkarzy piwa i wódki. W trosce o przestrzeganie praw oraz ocenę postępu w rozwoju miasta, arcybiskupi przysyłali do Sompolna swoich pomocników, którzy sporządzali z wizytacji szczegółowe raporty. Według aktu wizytacyjnego z 1590 roku, spisane przez kanonika Feliksa Rembielińskiego, w mieście Sompolno mieszka 11 posiadaczy włókových płacących czynsz po jednym

floreń i 6 groszy. Zgodnie z prawem niemieckim pracują na ziemi folwarcznej 3 dni w roku: 2 dni orzą a w trzeci dzień koszą. Domów w mieście jest 56, rzemieślników 21 a ogrodników jest 24. W 1608 r była tu szkoła, zapewne parafialna, w której uczył Jakub Sokołowita. W roku 1615 król Zygmunt III Waza nadał miastu trzy jarmarki i targi tygodniowe w każdą środę. W czasie panowania Władysława IV (1632 – 1648) działał w Sompolnie, obok innych, cech szewski, który otrzymał od króla przepisy cechowe, regulujące działalność tego cechu. Przepisy te nakazywały między innymi wstąpienie do cechu wszystkim garbarzom mieszkającym w mieście, pod karą zakazania roboty przez starszych. Starsi cechu mieli np.: prawo kontroli artykułów szewskich, szewców przybyłych na jarmarki lub targi. Cech spełniał też ważną funkcję wychowawczą, gdyż wg art. 43 „każdy uczeń magistra, gdy rano wstanie, musi najpierw przeżegnać się, umyć, uczesać, odmówić w izbie publicznie pacierz i dopiero zapytać się, co ma robić.” W roku 1721 r zmienia się właściciel miasta. Arcybiskup gnieźnieński Szembek przekazuje miasto Kapitulie Gnieźnieńskiej, za co dostaje w zamian inną wieś Braciszewo koło Gniezna. Od tej pory Sompolno było w rękach kanoników tejże kapituły, a pierwszym posiadaczem miasta był kanonik Raczyński, poprzedni właściciel folwarku Braciszewo. Zamiana ta wyszła naszemu miastu na dobre. Wojny wieku XVII i początku XVIII przyczyniły się do ruiny gospodarki kraju, co odczuło i Sompolno, które w tym czasie znacznie podupadło. „Wiele pól jest opuszczonych, pozarastanych. Wieś Sompolno jest opuszczona prawie całkowicie a miasto liczy domów kilkanaście.” W związku z tym wydano „Postanowienie dobrego porządku w dniu 5-go lipca 1752 r. w miasteczku Sapolnie.” Przede wszystkim uporządkowano sprawy rzemieślników, zakładając ponownie cechy: piwowarski, kupiecki, krawiecki, szewski, kołodziejski i kowalski. Przywrócono następnie jarmarki i targi. Nakazano też wybór burmistrza i radnych tylko za zgodą Dworu (tj. tenutariusza pełniącego też funkcję wójta) oraz przywrócono płacenie dziesięciny. Sprawy sądowe przekazano burmistrzowi i radnym z dość dużymi prerogatywami w stosunku do naruszających prawo i przywileje. Mieszkańców odzyskujących zarośnięte pola i uprawiających opuszczone, zwolniono na 7 lat z daniny „z tego co dobędą.” W tym czasie regentem Sompolna był kanonik Aleksander Gębarth. W złym stanie znajdował się także drewniany kościółek pod wezwaniem św. Hieronima, znajdujący się obok miasta, nad jeziorem Sompoleńskim, przy drodze do Sycewa. Jest to zabytkowy i tajemniczy obiekt, wybudowany na rzucie wydłużonego ośmioboku o konstrukcji zrębowej nakryty gontem, obecnie

blachą. W ołtarzu głównym, pochodzącym z XVIII w, mieścił się obraz patrona kaplicy. Miejsce, gdzie stoi ten kościółek, zwie się dzisiaj „Puszczą”. Mówi się o kościółku „na Puszczu”. Nazwa ta zapewne wzięła się od gęstego boru, jaki rósł tam jeszcze na początku XIX w. Ale nazwa tego miejsca w wieku XIX brzmiała też Ostrówek, co w języku słowiańskim oznacza wyspę. Obecnie kościółek co prawda leży dość daleko od jeziora, które coraz bardziej kurczy się i zarasta, ale z pewnością w wiekach poprzednich wody jego mogły oblewać wyniosłość, na której budynek stoi. Gdy w roku 1867 odnawiano wewnątrz kościółka, nad ołtarzem odkryto napis „X. Stef. Kiełczyński Par. N.D.N.J. Chr. 1732-20 mai” i tę datę przyjęto za czas budowy kościółka.

Pod rządami kanoników gnieźnieńskich miasto zaczyna się rozwijać. Nastąpiło pewne ożywienie gospodarcze i demograficzne. W 1757 roku były już 33 domy, w których mieszkało 22 mieszczan posiadających ziemię 11 bez ziemi tzw. „domkowi”. Rzemieślnicy palili gorzałkę i warzyli piwo. Wybudowano nowy dwór, w którym mieszkali dzierżawcy, Wybudowano też nowy kościół z drewna sosnowego (w miejscu obecnego murowanego), gdyż stary (stojący za miastem, w miejscu dzisiejszej szkoły przy ul. Kaliskiej) był już opuszczony. W Sompolnie przy moście (dziś ul. 11 – go Listopada), wymieniony jest szpital o dwóch izbach i sieni, gdzie mieszka też „dziad” pilnujący kościoła. Do powinności mieszczan należą opłaty z półwólczka roli 18 groszy, z domów 14 groszy. Zobowiązani są też do pracy na polu dworskim 3 dni. W II połowie XVIII w miasto miało już spore znaczenie handlowe, skoro znajdował się tu urząd celny, a od 1779 źródła wymieniają słynną garbarnię, w której cło dzierżawił Żyd Naftal. Ostatnimi dzierżawcami folwarku Sompolno, już pod władzą pruską od 1793 r był Ponikiewski, od którego prawa dzierżawy nabył Brzeski Norbert, jednak rząd pruski tego nie zatwierdził i folwark wzięł w swoją administrację. Ostatnim burmistrzem Sompolna przed rozbiorem był Jan Grochowski.

I.2.4 Pod zaborami (1793 – 1918)

W styczniu 1793r. w Petersburgu doszło do porozumienia między Rosją a Prusami dotyczącego drugiego rozbioru Polski. Wojska pruskie zajęły Toruń, Gdańsk, Wielkopolskę, Kujawy, część Mazowsza z Płockiem. Wielkopolskę nazwano Prusami Południowymi i podzielono na trzy departamenty: poznański,

kaliski i warszawski. Departamenty dzieliły się na powiaty, na czele których stał landrat. Podlegały mu sprawy administracyjno – finansowe powiatu z wyłączeniem miast. Te podlegały specjalnemu urzędnikowi – radcy podatkowemu. Sompolno administracyjnie leżało w powiecie brzeskim w departamencie poznańskim. W 1794 na resztkach ziem Rzeczypospolitej wybuchło powstanie, na czele którego stanął Tadeusz Kościuszko. Po kilku miesiącach walk powstanie zakończyło się klęską i trzecim rozbiorem. Rzeczpospolita utraciła niepodległość. Na dobre zapanowały w Wielkopolsce (i Sompolnie) rządy pruskie. Początkowo Prusacy zagwarantowali pozostawienie dóbr duchownych w ręku Kościoła, wolność wyznania i ochronę religii rzymskokatolickiej. W Sompolnie utrzymanie ks. proboszcza stanowiły prócz dziesięciny, także grunty duchowne. Było ich około 120 mórg, które ciągnęły się od plebanii (przy ul. Kaliskiej) w stronę kościółka św. Hieronima i jeziora oraz 30 mórg łąk i pastwisk obok jeziora. Oprócz tego do proboszcza należały trzy ogrody. Za plebanią, w którym była sadzawka (ta która jeszcze w latach 80 – tych XX wieku znajdowała się w parku szkolnym, a dziś jest tam rondo), drugi naprzeciwko plebani oraz poza traktem (obecnie ulica kaliska) z kawałkiem łąki. Część tych gruntów na mocy uniwersału króla pruskiego z 28.VII.1796 wydanego dla całego zaboru, przeszło pod administrację pruskiego skarbu królewskiego i zostały przeznaczone przez Rząd na kolonizację niemiecką. Od 1800 roku rozpoczął się w Sompolnie napływ ludności niemieckiej. Rząd pruski pobudował im domy mieszkalne oraz gospodarcze. Koloniści byli zwolnieni od służby wojskowej i na sześć lat od podatków. Każdemu wydzielono pewną część ziemi z dotychczasowego folwarku duchownego. Powstały kolonie niemieckie obok Bronisławy, przy ulicy Poznańskiej (dziś ulica 11-go Listopada) oraz przy ulicy Żydowskiej (dziś ulica Piotrkowska) i przy ulicy Warszawskiej (za dzisiejszym młynem). Około 1833 założono w Sompolnie parafię ewangelicką. Przy ulicy Poznańskiej rozpoczęto budowę kościoła ewangelickiego, której podjął się dziedzic Połajewa Ignacy Rudnicki. W okresie tym na ziemiach zaboru pruskiego żyło dużo Żydów, szczególnie w większych i mniejszych miastach i miasteczkach. Mieszkali oni także i w Sompolnie. Za czasów Rzeczypospolitej cieszyli się oni dość znacznymi swobodami prawnymi i obyczajowymi. Rząd pruski postanowił ująć ich egzystencję w ramy prawne. 17.IV.1797 roku wydano „Statut generalny dla Żydów”. Poddano ich ścisłej kontroli fiskalnej. Wprowadzono „Rejestr generalny Żydów”. Od tej chwili każdy Żyd – ojciec rodziny, miał obowiązek w razie śmierci, urodzenia czy przeniesienia się kogoś z

rodziny donieść o tym właścicielowi miasta lub radcy powiatowemu. W 1806 wprowadzono wobec Żydów obowiązek pewnych świadczeń wojskowych jak dostarczenie gońców i podwód dla wojska. W roku 1800 w Sompolnie było 568 dusz w tym około 50 – 60 Żydów, a w 1820 już 221. Skupieni byli głównie przy ulicy Żydowskiej od Rynku do ulicy Przechodniej (dziś ulica Pocztowa). W 1816 roku założono w Sompolnie Gminę Żydowską, utworzono cmentarz żydowski i rozpoczęto budowę drewnianej synagogi przy ulicy Żydowskiej. Cmentarz żydowski znajdował się w okolicy dzisiejszych ulic Gustawa Morcinka i Skarbka. Około roku 1850 w miejscu synagogi drewnianej wybudowano nową, murowaną, sprowadzając do Sompolna rabina Suchera, który zamieszkał w domu przy synagodze. Po rabinie Sucherze w Sompolnie urzędowali rabini: Lajzer, Mordka Auerbach, Hersz Beer, Abram Icek Czyżewski, Dawid Ber Fuks, Joel Fuks i przed II w. św. rabin Szmul Dawid Łaski.

Po zwycięskiej wojnie Napoleona Bonapartego z Prusami w 1806 roku i po pokoju z nimi i Rosją w 1807 utworzone zostało Księstwo Warszawskie, w granicach którego znalazło się Sompolno. Administracyjnie miasto należało do departamentu bydgoskiego. Po klęsce Napoleona i Kongresie Wiedeńskim w 1815 roku część Kujaw dostała się pod zabór rosyjski. Sompolno, wraz z tą częścią Kujaw, weszło w skład nowoutworzonego Królestwa Polskiego, zależnego od Rosji. Dotychczasowe departamenty zamieniono na województwa. Sompolno weszło w skład województwa warszawskiego, do powiatu brzeskiego, potem nazwanego kujawskim. Od 1848 powiat ten nazywał się Włocławskim, po przeniesieniu siedziby naczelnika do Włocławka. Od 1812 do 1852 roku proboszczem parafii katolickiej był ks. Ignacy Krantz. W tym czasie drewniany kościół parafialny uległ takiemu zniszczeniu, że zachodziła obawa zawalenia się budynku. Został on zamknięty, a w 1844 rozebrany. Nowy kościół stanął w latach 1845–47. Budowy podjął się Marcin Krzymuski, dziedzic wsi Wierzbie i Antoni Morzycki dziedzic wsi Ruszkowo.

W 1849 ukończono też budowę kościoła ewangelickiego, według projektu Bonifacego Witkowskiego, a 30.V.1861 roku nastąpiło poświęcenie nowej budowli. Przy kościele stanęła plebania, a pierwszym pastorem był przybyły z Babiaka w 1846 roku Kruschwita. Po nim w 1849 roku parafię objął pastor Selig. Parafia ta dość szybko się rozwijała. W 1866 roku liczyła już 4954 dusze. Przed 1822 rokiem

otworzono cmentarz ewangelicki (w tym samym miejscu co i dziś). Koloniści niemieccy przynosili ze sobą nowe technologie rolnicze, znacznie wydajniejsze niż miejscowe, przyczyniając się do wzrostu produkcji rolniczej i przemysłowej a co za tym idzie, przyspieszając rozwój miasta. Wraz z nimi pojawiły się w Sompolnie domy murowane stawiane przez rząd pruski. O ile w latach 1793 – 94 miasto miało 62 domy drewniane, w tym 30 krytych gontem a 32 słomą, to w 1822 roku można się doliczyć około 40 domów mieszkalnych murowanych, głównie według stylu zwanego „pruskim murem”, na ogólną liczbę 129 domów. Ludność w tym czasie wzrosła do 797 osób. Tak więc w połowie XIX wieku Sompolno posiadało trzy kościoły murowane. Było także dużo murowanych domów, choć wiele było jeszcze drewnianych, podatnych na ogień. Rozwijał się przemysł. Do 1885 roku działała w mieście kotłarnia produkująca kotły dla gorzelni. Funkcjonował także browar z destylacją spirytusu, przy ulicy Warszawskiej, który upadł w 1896 roku. Istniało też 15 szynków i 7 gorzelni. W Sompolnie działały cztery młyny. Trzy na ulicy Warszawskiej, czwarty znajdował się przy ulicy Nowe Miasto (11 – go Listopada).

I.2.5 Sompolno w okresie Powstania Styczniowego 1863 – 1864.

W dniu 22.I.1863 roku w zaborze rosyjskim wybuchło powstanie. Ten źle zorganizowany i zbyt wcześnie wybuchły zryw ludności polskiej, był z góry skazany na klęskę w walce z przeważającymi siłami rosyjskimi. Mimo kilku zwycięskich potyczek, powstanie upadło latem 1864 roku. Silne oddziały powstańcze działały na Kujawach i w Wielkopolsce. Do intensywnych działań powstańczych doszło w powiatach włocławskim i konińskim. W lutym i marcu 1863 roku w rejonie Sompolna i Ślesina działała silna grupa generała Mierosławskiego, po którym, dowództwo objął pułkownik Mielęcki. Dnia 16.III stoczył on potyczkę z Rosjanami pod Goliną a dzień później, jeden z jego podjazdów został rozbity pod Lubstowem. Po przegranej 22.III bitwie pod Pątnowem, Mielęcki cofnął się w stronę Ślesina, gdzie pod Mikorzynem został rozbity przez oddział majora Nielidowa. Po rannym w tym starciu Mielęckim dowództwo partii powstańczej objął Józef Alojzy Seyfried. Jego oddział liczący do 300 osób pokonał 10.IV oddział Rosjan pod Ruszkowem, a cofając się na Sompolno pokonał ponownie Rosjan w okolicach Nykiela nad Notecią. W maju uaktywniła się partia Taczanowskiego, który po zdobyciu 7.V Koła, dotarł pod wieczór przez Sompolno do Ignacewa, położonego w połowie drogi Sompolno – Ślesin. Siły jego

wynosiły ok. 1000 strzelców, kosynierów i trochę jazdy. Za Taczanowskim postępował oddział rosyjski Brunnera, który po połączeniu z generałem majorem Krasnokutskim liczył około 700 bagnetów i 2 dział (Czubiński) lub 3000 piechoty, 600 jazdy i 6 dział (Mujta). W dnia 8.V.1863 doszło do bitwy pod Ignacewem, jednej z największych w okresie powstania styczniowego. Po początkowych sukcesach, powstańcy w końcu ulegli przewadze Rosjan. Jan hrabia Działyński i Władysław Niegolewski, zręcznym manewrem odwrotowym poprzez Piotrkowice i Wąsosze ocalili resztki oddziału z pogromu. Zginęło 170 – 180 powstańców a 300 było rannych. Co do strat Rosjan, to poległo 27 żołnierzy a 67 – 77 było rannych. Miesiąc później, 9 czerwca 1863 roku pod Ruszkowem inna grupa powstańców pod dowództwem pułkownika Callier'a została zaatakowana przez oddział rosyjski generał Nielidowa, któremu na pomoc przez Sompolno i Łysek szedł inny oddział Iwanowa. Pułkownik Callier szybko zapanował nad zamieszaniem. Przeciwko przygotowującym się do szarży huzarom, rzucił do ataku kosynierów, którzy rozbili jazdę. Ta, uciekając, wpadła na swoją piechotę, tratując ją. Bitwa została zakończona. Pokonanych Rosjan ścigano aż do Ignacewa i dalej do Ślesina. Rosjanie stracili 70 zabitych i rannych. Powstańcy 4 zabitych i 10 rannych. Na cmentarzu w Sompolnie pochowano nie czterech a sześciu poległych Polaków. Widocznie dwóch zmarło po bitwie z powodu ciężkich ran i nie zostali wykazani jako polegli w bitwie. Znane są ich nazwiska: Lucjan Zaborowski, Józef Bieżyński, Makowski, Witold Gronkiewicz, Cieśliński, Józef Orłowski. Powstanie upadło w 1864 roku. Jedynym sukcesem zrywu było uwłaszczenie chłopów w zaborze rosyjskim, które nadawało im na własność wszystkie ziemie jaką użytkowali, w zamian za co obciążono ich wiecznym podatkiem gruntowym.

I.2.6 Sompolno 1863 - 1918

Po upadku powstania w 1864 roku rząd carski postanowił zlikwidować jakąkolwiek autonomię Królestwa Polskiego. Na wzór rosyjski urządzono wszystkie lokalne władze administracyjne, skarbowe, pocztowe, szkolne, podporządkowując je ministerstwu carskiemu. W 1866 roku zreorganizowano podział administracyjny. Ilość guberni zwiększono z 5 do 10, a liczbę powiatów z 39 do 85. Sompolno oddzielono od Kujaw i przydzielono do nowoutworzonego powiatu kolskiego. W ramach reform administracyjnych, wiele miasteczek zostało w 1870 roku pozbawionych swych praw

miejskich i zamienionych na osady. Tak stało się między innymi z Babiakiem i Sompolnem. Restrykcje nie ominęły także duchowieństwa, które wspierało powstanie. 14.XII.1865 wszystkie grunty i wszelkie fundusze proboszcza katolickiego w Sompolnie, prócz budynków, przeszły na rzecz skarbu królestwa. Mimo utraty praw miejskich, osada Sompolno wciąż się rozwijała. Coraz większą rolę odgrywał płodozmian. Zwiększyła się uprawa ziemniaka i buraka. Postęp gospodarczy przejawiał się także w produkcji i stosowaniu w coraz większym stopniu udoskonalonych narzędzi i maszyn rolniczych. Stale wzrastała liczba mieszkańców osady. Po utworzeniu Księstwa Warszawskiego w 1807 roku, miasto liczyło 780 mieszkańców, – 129 domów. W roku 1882 już 2205 (w tym 535 Żydów) i 150 domów, a w roku 1902 – 2805 mieszkańców. W Sompolnie wciąż rozwija się przemysł. Istniała tu garbarnia, browar z destylarnią spirytusu przy ulicy Warszawskiej, wytwórnia kaffli. Pod koniec XIX wieku było tu 15 szynków. Po wprowadzeniu przez rząd carski monopolu na produkcję spirytusu w 1897, zostały trzy szynki. Upadł także browar wraz z destylarnią. Po Powstaniu Styczniowym w coraz gorszym stanie był kościół św. Hieronima. Pod koniec swego życia proboszcz Smółkowski w roku 1867 przeprowadził remont budynku, dokonując reperacji wewnątrz i na zewnątrz. W związku z reformami carskimi, w 1870 roku w Sompolnie utworzono tzw. Sąd Gminny. Do sądów gminnych wybierano przeważnie Polaków, gdyż sądy te nie wymagały zawodowych pracowników. Do sądu tego podporządkowano gminy Sompolno i Piotrkowice. Pierwszym sędzią był pan Walewski, właściciel majątku Mostki, a ostatnim w 1914 pan Bloch. Od 1869 roku istniała w Sompolnie Rejentura, a rejentami byli między innymi Skibicki, Felicjan Szymański, Stanisław i Mieczysław Pękosławscy, Zygmunt Kulesza.

W 1889 roku spaleni ulega plebania. Nowy proboszcz, ks. Prosper Bukiewicz, postanowił nie odbudowywać zniszczonej plebanii, a wybudować nową, bliżej kościoła. Ziemię pod plebanię kupiono od luteranina Karola Adolfa Hermana, kaflarza, mieszkającego w drewnianej chacie. Planów i robót pilnował pan Buskiewicz. Prace murarskie wykonał Aleksander Michalski, stolarskie – Marcin Jankowski, ciesielskie – Franciszek Kinecki. Nowa plebania powstała przy ulicy Poznańskiej i stoi tam do dziś. Staraniem nowego proboszcza, przed kościołem postawiono statuę Najświętszej Marii Panny, która również stoi na swym miejscu do czasów obecnych. W tym czasie w Sompolnie stale zamieszkuje rejent, lekarz, jest

apтека, urząd gminy, urząd pocztowy, telegraf, telefon, szkoła luterska, browar, dwóch felczerów, sąd gminny, cechy rzemieślnicze, jatki. Rynek i większa część ulic są wybrukowane. Jest 13 domów murowanych i piętrowych (zapewne żydowskie i niemieckie), są stolarze w liczbie 50, szewcy – 60, kaflarze – 10, garncarze – 12, kowale – 3, cieśle – 4, lekarze – 3, murarze – 15, sztelmarków – 3, ślusarze – 2, zakład reperacji rozmaitych maszyn – 1, krawców – 2, rzeźników – 16. Były też szkoły: katolicka i ewangelicka. W 1894 roku umiera ksiądz Bukiewicz. Jego następcą zostaje bardzo zasłużony dla Sompolna, ksiądz Antoni Bludziński. Zasłużony dlatego, iż jego staraniem, 1900 założono w Sompolnie oświetlenie naftowe oraz Straż Ogniowa. Powstanie jej poprzedzone zostało licznymi pożarami w osadzie. Władze lokalne przekazały na ten cel stary budynek między Rynkiem a ulicą Objazdową, jako siedzibę straży. W pierwszych latach istnienia Straży Ogniowej do pożarów wyjeżdżano specjalnym pojazdem konnym, prowadzonym przez Jana Ucińskiego, mieszkającego przy ul. Piotrkowskiej. Z czasem organizacja ta rozrastała się i korzystała z coraz lepszego sprzętu. Do dziś Straż Pożarna w Sompolnie kontynuuje swoje chlubne tradycje. W Sompolnie znajdowała się także poczta. Codziennie ze Sompolna do Koła niejaki Sikorski woził pocztę, co było zadaniem niełatwym. Przebycie 30 km wozem ówczesną drogą musiało sprawiać dużą trudność, tracił przy tym pół dnia. Sytuacja zmieniła się w 1914 roku, kiedy to Sompolno zostało połączone z Kołem linią kolejową. Wtedy to kolej przejęła przewóz przesyłek, usprawniając znacznie pracę poczty. 2 IX 1906 roku za proboszcza Edwarda Łukasiewicza założono w Sompolnie Macierz Szkolną i ochronkę. Udany zamach na austriacko-węgierskiego księcia Franciszka Ferdynanda, dokonany 28 czerwca 1914 był bezpośrednią przyczyną wybuchu wojny między dwoma blokami imperialistycznymi. Z jednej strony Rosja, Francja, Wielka Brytania z drugiej Niemcy i Austro-Węgry. Dnia 24 sierpnia wkraczają do Sompolna, w pościgu za wojskami rosyjskimi, pierwsze oddziały niemieckie. Od czasu do czasu w okolicach osady ukazywały się jeszcze małe podjazdy kozaków rosyjskich. Jednak w początku października wojska niemieckie ugruntowały swoją pozycję i na tym terenie zaprowadziły swój zarząd. Władze okupacyjne rozpoczęły budowę linii wąskotorowej kolejki do Piotrkowa i Koła. Budowa ta szła bardzo szybko. Do Piotrkowa położono tory w ciągu dwóch dni a do Koła kilku dni. Początkowo były to linie budowane prowizorycznie, by jak najszybciej mieć połączenie z tymi ośrodkami. Z czasem linie kolejowe wzmacniano i wydłużono ich połączenia. W 1916 Sompolno otrzymało

połączenie z Włocławkiem i Nieszawą. Po wojnie położono linię do Konina. Odcinek linii Sompolno-Gniezno budowali w 1919 roku jeńcy ukraińscy, w liczbie 700 osób. W roku 1917 w osadzie pojawiła się elektryczność. Ten niebywały cud techniki sprowadził do Sompolna proboszcz Łaski, zakładając światło w swej plebanii. W tym czasie organistą był Stanisław Gruszczyński a kościelnym Piotr Łuczak. W listopadzie 1918 roku wojna dobiegła końca przynosząc Polakom wyzwolenie spod jarzma zaborów. 11 tegoż miesiąca utworzono w Sompolnie Komitet Obywatelski i milicję obywatelską.

Zgodnie z ustawą sejmową z 2 VIII 1919 o nowym podziale administracyjnym, Sompolno znalazło się w powiecie kolskim, w województwie łódzkim. Według spisu z 1922 roku Sompolno liczyło 3747 mieszkańców. W tej liczbie było 2236 katolików, 339 ewangelików, 1149 Żydów i 23 innych wyznań. Domów było 271. Podczas I wojny światowej wśród światłej części społeczeństwa w Sompolnie powstała myśl utworzenia szkoły polskiej. Zostaje powołana Realna Szkoła Koedukacyjna, dzięki staraniom sompoleńskiego koła Polskiej Macierzy Szkolnej. Do tej pory jednoklasowa szkoła, dzięki p.Wiśniewskiemu rozwinęła się w siedmioklasową, i tak: w kwietniu 1918 utworzono drugi oddział (klasę), którego wykładowcą został p.Tadeusz Krakus, od września tegoż roku utworzono trzeci oddział z wychowawcą Napiórkowskim. Od 1 września 1919 r. powstaje czwarty na czele którego staje nauczycielka Hermina Filipowiczówna. W roku 1920 jest to już pełna szkoła siedmioklasowa.

I.2.7 Okres międzywojenny

Po odzyskaniu niepodległości w Sompolnie żyło się ciężko. Następową degradacja gospodarki, rosło bezrobocie. W niektórych powiatach władze celowo hamowały rozwój oświaty i kultury. Szczególnie tam, gdzie istniał silny ruch rewolucyjny. Do takich powiatów należał powiat kolski. Rodził się bunt, narastała fala rewolucyjnego oporu. Przede wszystkim walczyli komuniści, członkowie KPP. W Sompolnie istniała komórka KPP, która w 1929 roku została rozbita przez Policję Państwową. Działała też PPS. Partie te miały swych sympatyków między innymi wśród miejscowych kolejarzy. Po roku 1936 działały w mieście ugrupowania Narodowej Demokracji. Wśród mniejszości żydowskiej rozwijał się ruch

syjonistyczny. Wielu Żydów działało w partiach Poalej Syjon i Bund. Dogodne położenie osady, oraz połączenia kolejowe z dużymi miastami, sprawiły że osada zaczęła się szybko rozwijać. Stale wzrastała liczebność mieszkańców. W 1931 roku jest ich 4550 w tym: 3133 Polaków, 1140 Żydów, 277 Niemców. W 1931 oddano do użytku nowy budynek szkoły podstawowej przy ul. Kaliskiej. Rozwijały się różne organizacje, jak chociażby straż pożarna, w której w 1922 założono orkiestrę dętą a w 1926 Straż otrzymała sztandar. Duży udział w rozwoju Sompolna przypisać należy Żydom, którzy opanowali prawie cały drobny handel i produkcję

I.2.8 Okres okupacji niemieckiej 1939 – 1945

W dniu 1 września 1939 roku wybuchła II wojna światowa. Po miesięcznych walkach armia polska została pokonana. Do Sompolna Niemcy wkroczyli 13 września. Wkraczający oddział niemiecki został ostrzelany z wieży ratuszowej przez stacjonujący w Sompolnie oddział Wojska Polskiego. Za co później wieża to została rozebrana. Po utworzeniu struktur niemieckiej władzy lokalnej, rozpoczęto prześladowania miejscowych Żydów. Początkowo był to zabór mienia, konfiskaty mieszkań, ograniczenia w poruszaniu się, praca niewolnicza, noszenie żółtej gwiazdy Dawida na rękawie, poniżanie. Zamknięto synagogę i zamieniono ją w magazyn. Dnia 8 grudnia 1941 roku wywieziono małą grupkę Żydów do obozu zagłady w Chełmnie nad Nerem. Grupy mężczyzn i kobiet wysyłano do niewolniczej pracy w okolicy Poznania. Dnia 2 lutego 1942 rozpoczęło się likwidacja getta. Transport Żydów skierowano do obozu zagłady w Chełmnie nad Nerem (Kulmhof), gdzie wszyscy Żydzi zginęli. Ostatnim aktem zacierania śladów po narodzie hebrajskim w Sompolnie była likwidacja w tymże roku cmentarza żydowskiego. Represje objęły też ludność polską. Nazwę Sompolno zamieniono na Deutchenek. W 1941 roku zamknięto kościół katolicki i zamieniono go na spichlerz. Polaków używano do najcięższych prac. Szczególną pozycję zdobyli sobie osadnicy niemieccy, którzy czynnie pomagali niemieckim urzędnikom w utrzymaniu w mieście porządku. Dnia 20 stycznia 1945 wojska radzieckie wyzwoliły miasto.

II. Kultura w Gminie Sompolno – Diagnoza stanu

II.1. Instytucje kultury

II.1.1 Miejsko – Gminna Biblioteka Publiczna

Miejsko - Gminna Biblioteka Publiczna w Sompolnie została otwarta 11.XI.1945 r. jako druga w byłym powiecie kolskim, zaraz po Kole. Powołała ją do życia grupa działaczy społecznych, w większości nauczycieli. Pierwszymi pracownikami tej placówki byli panowie: Władysław Trzcński, Stanisław Kosiorek, Wacław Puternicki. Biblioteka mieściła się w budynku przy Placu Wolności, w którym był także posterunek milicji. Początkowo księgozbiór był bardzo skromny, pochodził z darów, oraz z prywatnej biblioteki Polaka niemieckiego pochodzenia pana Gramsa. Ile było książek nie wiemy, gdyż nie zachował się inwentarz.

Rysunek 2

Akt Otwarcia Miejsko – Gminnej Biblioteki Publicznej w Sompolnie



W latach 1946 - 1948 główną troską bibliotekarzy było zwiększenie księgozbioru, oraz włączenie się w akcję walki z analfabetyzmem. Wielu trzeba było nauczyć czytać, by mogli zostać czytelnikami. W 1948 r. powstał pierwszy inwentarz. Wiemy z niego, że książek było 208. Po raz pierwszy biblioteka urządziła kiermasz. Wyszła na ulicę z książką. W 1951 r. kierownikiem placówki została pani Genowefa Janicka, dziś Słodkiewicz, a pod koniec tego roku pani Krystyna Korzeniowska, dziś Kubiak. Powstały pierwsze punkty biblioteczne w Lubstowie, Racięcicach, Marianowie, Mąkolnie, Kozubku, Lipinach. W 1953 r. w siedzibie i w punktach było 789 czytelników, książek 2611. W 1955r. kierownikiem, a później dyrektorem zostaje pani Teresa Kuźnik, która pracuje na tym stanowisku 35 lat. Dynamicznie rozwija się praca kulturalno - oświatowa, a Biblioteka staje się jedną z pierwszych w byłym powiecie kolskim. Posiada 14 punktów bibliotecznych: Biele, Koszary, Kazubek, Lipiny, Lubstów, Lubstówek, Łuczyno, Marianowo, Mąkolno, Nowa Wieś, Przestronie, Racięcice, Siedliska, Sycewo, Police. W 1956r. Biblioteka zostaje przeniesiona do nowego lokalu przy ul. Plac Wolności I (obecnie GOK wejście od podwórza).

W roku 1961 r. powstają nowe Biblioteki, późniejsze filie naszej placówki w: Lubstowie i Mąkolnie. Wydzielono księgozbiór podręczny i książki popularno-naukowe. Utworzono czytelnię i służbę informacyjną dla potrzeb uczącej się młodzieży. Społeczeństwo pokochało książkę. Z roku na rok wzrasta liczba czytelników i wypożyczeń. W 1976 r. było 2900 czytelników, którzy wypożyczyli 56 098 woluminów W 1980 r. Biblioteka otrzymuje nowe pomieszczenie po Urzędzie Miasta i Gminy o powierzchni 186m. Górną kondygnację zajmuje Biblioteka, na dole GOK. Większy lokal pozwala na rozszerzenie działalności kulturalno - oświatowej, organizowanie wystaw, konkursów, spotkań z pisarzami. Biblioteka tętni życiem, przewija się dużo ludzi. Jednak ciężar księgozbioru zaczął powoli powodować zagrożenie zawalenia się stropów. Z pomocą przyszły władze lokalne, które zadecydowały, że Bibliotekę należy przenieść do odrestaurowanej synagogi. W dniu 25 maja 1993 r. nastąpiło uroczyste otwarcie nowej Biblioteki. Za remont synagogi oraz adaptację i przeznaczenie jej na siedzibę Biblioteki, Burmistrz - Stanisław Dunaj otrzymał od Ministra Kultury i Sztuki nagrodę I stopnia. W ten sposób obiekt synagogi pełni funkcję wypożyczalni z czytelnią dla dorosłych, wypożyczalni z czytelnią dla dzieci, wypożyczalnią kaset video, zbiorów muzycznych,

oraz wykorzystany jest do organizowania imprez kulturalno-edukacyjnych. Biblioteka przez ponad 60 lat świadczy usługi na rzecz mieszkańców miasta i gminy. Żywo reaguje na potrzeby czytelnicze środowiska, uczestniczy w tworzeniu lokalnej kultury, promuje region, pragnie przybliżyć społeczeństwu wizerunek Biblioteki jako nowoczesnej instytucji. Użytkownicy mają możliwość skorzystania z opracowanych zbiorów informacji adresowo - faktograficznych, biografii regionalnej, a przede wszystkim materiałów bibliotecznych: książek, czasopism, dokumentów życia społecznego, dokumentów elektronicznych.

Obecnie księgozbiór liczy około 50 tysięcy woluminów W tym zbiory specjalne stanowią 400 szt.. Charakterystykę zbiorów bibliotecznych Miejsko-Gminnej Biblioteki Publicznej przedstawia Tabela 1. Pracownicy Biblioteki udzielają ok. 5 tysięcy informacji z różnych dziedzin wiedzy. Placówkę odwiedza przeciętnie 26- 27 tysięcy czytelników w ciągu roku. Biblioteka realizuje różne formy działalności kulturalnej, edukacyjnej i informacyjnej. Od lutego 2008 r można bezpłatnie korzystać z czytelni internetowej.

Tabela 1

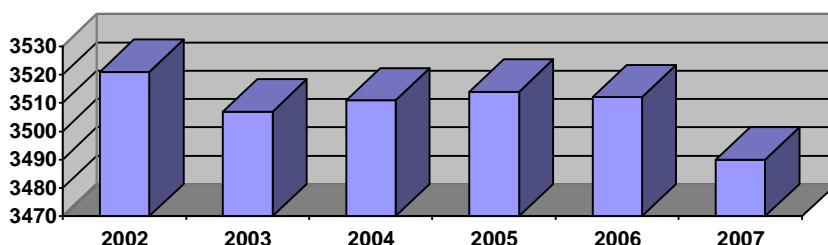
Charakterystyka zbiorów bibliotecznych MG Biblioteki Publicznej

| Księgozbiór | Czasopisma | Zbiory regionalne | Zbiory Specjalne |
|---|--|--|--|
| <ul style="list-style-type: none"> o literatura piękna o popularnonaukowa o naukowa o lektury szkolne | <ul style="list-style-type: none"> o dzienniki o tygodniki o czasopisma o czasopisma fachowe | <ul style="list-style-type: none"> o książki o czasopisma i gazety lokalne o mapy o fotografie o pocztówki o dokumenty życia społecznego | <ul style="list-style-type: none"> o kasety video o kasety magnetofonowe o płyty kompaktowe o CD-ROM |

Źródło: Opracowanie własne

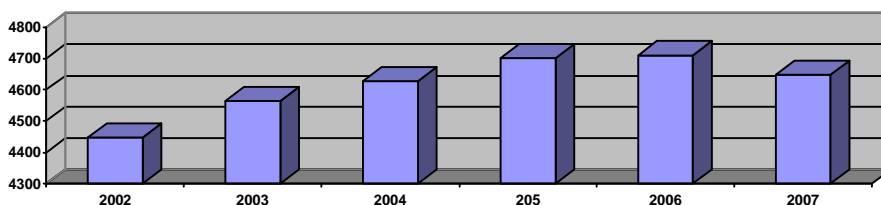
Od wielu lat liczba czytelników przypadających na MG Bibliotekę publiczną kształtuje się na podobnym poziomie, wynoszącym ok. 2500 osób. W roku 2007 odnotowano jednak niewielki spadek, który przekłada się również na niewielki spadek liczby czytelników. Dane dotyczące liczby ludności przypadającej na placówkę biblioteczną w Gminie Sompolno w latach 2002-2007 przedstawia Wykres 1. W ostatnim okresie zmalała również wielkość księgozbioru przypadająca na 1000 mieszkańców w Gminie Sompolno. Zmiany w zakresie wielkości księgozbioru w w latach 2002- 2007 przedstawia Wykres 2. Zmiany w liczbie czytelników Miejsko – Gminnej Biblioteki Publicznej w Sompolnie przedstawia Wykres 3. Na uwagę zasługuje fakt, iż w ostatnim okresie nie spada liczba wypożyczeń księgozbioru, przypadająca na 1 czytelnika – Wykres 4.

WYKRES 1. Liczba ludności przypadająca na placówkę biblioteczną w Gminie Sompolno w latach 2002-2007 [osoby]



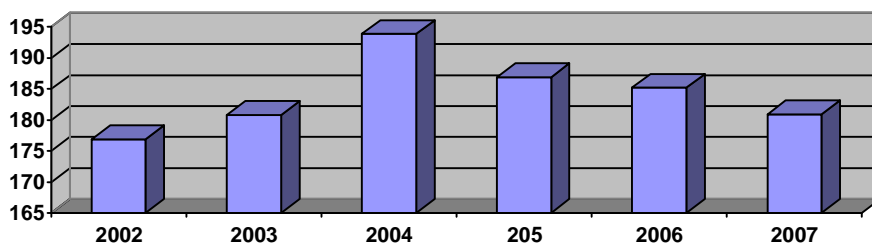
Źródło: Opracowanie własne na podstawie danych GUS, www.gus.pl

WYKRES 2. Wielkość księgozbioru na 1000 mieszkańców w Gminie Sompolno [l. wol/1000 ludności] w latach 2002-2007



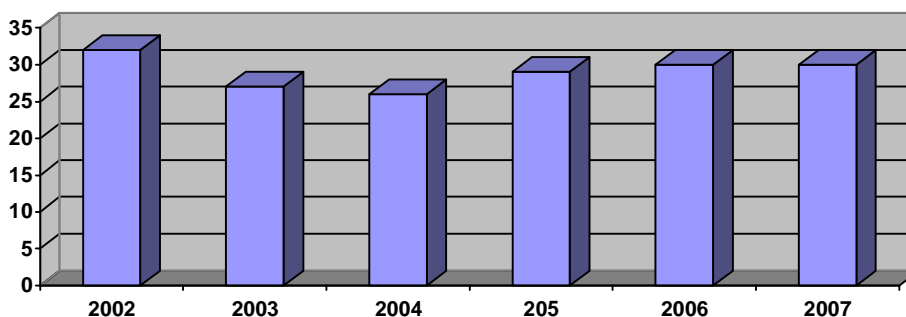
Źródło: Opracowanie własne na podstawie danych GUS, www.gus.pl

WYKRES 3. Czytelnicy Biblioteki Publicznej w Gminie Sompolno w latach 2002-2007 [l.osób/1000 mieszkańców]



Źródło: Opracowanie własne na podstawie danych GUS, www.gus.pl

WYKRES 4. Wypożyczenia księgozbioru na 1 czytelnika w latach 2002-2007[l. wol]



Źródło: Opracowanie własne na podstawie danych GUS, www.gus.pl

II.2 Instytucje upowszechniania kultury

II.2.1 Miejsko-Gminny Ośrodek Kultury

Miejsko-Gminny Ośrodek Kultury ma długoletnią tradycję muzyczną. Ogromną siłą tego ośrodka jest żywa muzyka. Istnieje wiele zespołów, kapel i grup muzycznych, począwszy od dziecięcych, młodzieżowych, poprzez grupy rockowe, kapele instrumentalne, orkiestrę, a na zespołach śpiewaczych i

ludowych kończąc. Pod okiem czujnych instruktorów rozwijają swe umiejętności muzyczne a nawet próbują własnej twórczości.

Najliczniej są reprezentowane dziecięce zespoły: Buziaczki, Buziaki, Biedroneczki, Yuppi i najstarszy z nich E-skaba. Dzieci uczęszczają na zajęcia już od 5 roku życia. Instruktor pani Anna Jąkałak bardzo dba o wysoki poziom artystyczny prowadzonych zespołów i kładzie nacisk na warsztat pracy młodych ludzi. Największymi sukcesami pochwalić się może zespół E-skaba. Grupa ta bierze udział w przeglądach i festiwalach, gdzie odnosi duże sukcesy. Zespół nagrał płytę CD z własnymi utworami. W 2007r. na obchodach dni Gniezna bardzo pięknie zaprezentowały się maluchy, które pochwalić się mogą też sukcesami z Przeglądu Piosenki Religijnej w Śmiglu. Tam też wystąpił Sebastian Bąkowski, wyjątkowo utalentowany nastolatek, którego głosem zachwyca się niejeden juror.

Działalność zespołów wokalnoinstrumentalnych reprezentowana jest przede wszystkim grupy rockowe i punk rockowe, które pracują pod okiem instruktora, pana Romualda Graczyka. Zwraca on uwagę na samodzielność swoich podopiecznych i motywuje do własnych kompozycji a także pisania tekstów. Najdłużej działającym zespołem, bo od 1990r, jest kapela Rybafity, w skład której wchodzi przede wszystkim młodzież studiująca, która nie zawsze jest dyspozycyjna, aby uczestniczyć w imprezach wyjazdowych. Zespół Oumolit wydał śpiewnik z własnymi utworami, chociaż tak jak i poprzednicy ma kłopot z wyjazdami. Najbardziej dyspozycyjny jest zespół Bunt, chociaż stosunkowo młody, bo działający od 2005r. Tworzy go czterech instrumentalistów z których gitarzysta prowadzi wokale. Grupa ta bierze udział w różnych imprezach lokalnych, trochę powiatowych a teraz rozpoczynamy jej promocję na szerszą skalę. Kolejnym liczącym się zespołem, grającym lżejszą muzykę rockową jest „DNA”. Grupę tworzy młodzież ze szkół średnich, na wyróżnienie zasługuje ładna barwa głosu wokalistki. Ostatnie dwie kapele w roku 2007 dały kilka koncertów nie tylko na imprezach lokalnych, ale popis swych możliwości zaprezentowały wiosną w Gnieźnie na obchodach Dni Gniezna a na koniec wakacji na koncercie rockowym w Uniejowie.

Kolejna działalność MGOK to kapele instrumentalne i wokalne. Tu Ośrodek może pochwalić się prawdopodobnie jedynym działającym w powiecie konińskim big bandem o nazwie „Słodki Band”, prowadzonym przez kapelmistrza

Zbigniewa Słodkiewicza. Instrumentarium zespołu tworzą w głównej mierze saksofony i trąbki. Kapelę założoną w 2002 r tworzy 6 młodych muzyków. W repertuarze grupy są utwory muzyki jazzowej i rozrywkowej, począwszy od tradycyjnego jazzu a na wokalnych utworach rozrywkowych kończąc. Zespół nagrał płytę z własnymi aranżacjami znanych standardów jazzowych.

Bardzo dużą grupę muzyków, bo aż 40-u skupia Sompoleńska Strażacka Orkiestra Dęta, która jest prowadzona także przez pana Zbigniewa Słodkiewicza. Historia powstania orkiestry datuje się od roku 1922, wówczas powstała ona przy OSP Sompolno. Działalność jej została przerwana wybuchem II Wojny Światowej i okres stagnacji trwał do lat 60-tych. Od tamtej pory kapelmistrzem orkiestry aż do 2005r był pan Śniegowski, obecnie tę funkcję przejął pan Zbigniew Słodkiewicz. Instrumentarium tworzą instrumenty dęte blaszane i drewniane oraz perkusyjne. W repertuarze orkiestry znajdują się utwory okolicznościowe, marsze i muzyka rozrywkowa. W marcu 2007r. Orkiestra obchodziła 85-lecie swego istnienia. W ubiegłym roku Orkiestra Dęta otrzymała wyróżnienie na Międzypowiatowym Przeglądzie Orkiestr Dętych, Kleczew 2006, oraz puchar Wójta gminy Wierzbinek na spotkaniu Orkiestr Dętych, Sadlno 2006. W 2007 r. odniosła sukcesy w Szamocinie, na Przeglądzie Orkiestr Dętych zajmując II miejsce, tak samo jak na konkursie w Kleczewie zajmując też II miejsce, uświetniła granymi marszami dożynki w Sompolnie i inne lokalne imprezy.

Najdłużej działającym zespołem folklorystycznym jest zespół śpiewaczy Kwiaciarki. Zespół został założony w 1978r a obecnie należy do niego 6-8 kobiet w wieku 50-70 lat. Kierownictwo prowadzi i ton oraz charakter repertuaru nadaje pani Janina Bednarska. Kobiety wykonują nie tylko piosenki z regionu Kujaw ale prezentują także kabaret i obrzędy ludowe. W ubiegłym roku otrzymał nagrodę na XXIII Międzypowiatowym Przeglądzie Zespołów Ludowych w Babiaku oraz wyróżnienie na XIV Międzypowiatowym Przeglądzie Wiejskich Zespołów Ludowych w Kramsku, Dyplom uznania na Słupeckich Spotkaniach z Folklorem, Słupca 2006. Zespół bierze udział we wszelkiego rodzaju spotkaniach i imprezach lokalnych i wyjazdowych. W tym roku także odnosił sukcesy na Przeglądach w Kramsku, Babiaku i Władysławowie, skąd otrzymał nominację na Międzypowiatowy Przegląd Zespołów Śpiewaczych do Wilczyna.

Szczególną rolę w zakresie ożywiania i pielęgnowania tradycji lokalnej ma Zespół Folklorystyczny Dębowiacy. Zespół działa od wielu lat przy naszym Domu Kultury ale od dwóch lat ma młodego, nowego kierownika, który nadaje żywszy charakter działalności zespołu. Tworzą go dwa pokolenia kobiet i mężczyzn, czyli kapela i chór. Zawsze występują w strojach ludowych z regionu Kujaw, z uwzględnieniem podgrupy Sompoleńskiej dawniej nazywanej Dębowiacką. W repertuarze znajdują się piosenki typowo ludowe, jak również okolicznościowe a także obrzędy. W 2003 roku Dębowiacy występując w Węgrowie na VII Festiwalu Obrzędów Weselnych zostali uhonorowani III miejscem przedstawiając biesiadę weselną. W ubiegłym roku otrzymali wyróżnienie na XXIII Międzypowiatowym Przeglądzie Wiejskich Zespołów Ludowych w Babiaku. Kolejne wyróżnienie i nagroda na XIV Międzypowiatowym Przeglądzie Wiejskich Zespołów Ludowych w Kramsku. Dyplom uznania na Słupeckich Spotkaniach z Folklorem a także nagroda za udział w dożynkach, Witkowo 2006, a w tym roku brał udział w Międzynarodowym Festiwalu Zespołów Folklorystycznych w Gnieźnie, w Przeglądach w Szamocinie i Babiaku a także w Ogólnopolskim Jarmarku w Szreniawie, nie mówiąc o uświetnianiu wszelkich imprez lokalnych.

Zestawienie rodzajów działalności Miejsko – Gminnego Ośrodka Kultury przedstawia Tabela 2.

Tabela 2
Analiza działalności MGOK w latach 2001-2007

| L.p. | Wyszczególnienie |
|------|---|
| 1. | Pracownia plastyczna (cztery grupy wiekowe) . |
| 2. | Zespół śpiewaczy Kwiaciarki. |
| 3. | Kabaret babski |
| 4. | Dziecięcy teatr Szkolniaki. |
| 5. | Zespół Folklorystyczny „Dębowiacy” |
| 6. | Dziecięce zespoły wokalne: <ul style="list-style-type: none"> Ø Brzdące, Ø Biedroneczki, Ø Buziaki, |

| | |
|-----|--|
| | Ø Buziaczki. |
| 7. | Młodzieżowy zespół wokalny E-skaba |
| 8. | Dziesięcioosobowa grupa solistów. |
| 9. | Instrumentalne zespoły muzyczne : Ø Trio. |
| 10. | Dziecięce zespoły muzyczne : Ø Młodzi Ø Aspiryna |
| 11. | Młodzieżowe zespoły muzyczne : Ø Bunt Ø DNA Ø Format Ø Zjednoczeni rapem |
| 12. | Zespoły taneczne : Ø Rytm Ø Takt |
| 13. | Sompoleńska Orkiestra Dęta |
| 14. | Klub seniora. |
| 15 | Kabaret Pod Miotłą |

Źródło: Opracowanie własne

Miejsko-Gminny Ośrodek Kultury w Sompolnie zrzesza na stałe około 200 osób w także z terenów sąsiednich gmin, które aktywnie uczestniczą w zajęciach artystycznych tworząc pozytywny obraz gminy Sompolno w regionie o czym świadczą liczne nagrody i wyróżnienia. W ramach organizowanych przez ośrodek 25 imprez kulturalnych ogółem uczestniczyło ponad 20 000 osób. Na organizowane imprezy kulturalne zapraszani są mieszkańcy z innych gmin i licznie w nich uczestniczą. Najpopularniejszą i największą imprezą plenerową jest Wielkopolski Piknik sołtysów”. W imprezie tej uczestniczą nie tylko sołtysi i ich rodziny z wielkopolski, ale także mieszkańcy z pobliskich województw. Szczegółowo działalność Miejsko – Gminnego Ośrodka Kultury w latach 2003 – 2007 przedstawia Tabela 3.

Tabela 3

Działalność domów i ośrodków kultury w Gminie Sompolno w latach 2003-2007

| Wyszczególnienie | 2003 | 2005 | 2007 |
|--|-------------|-------------|-------------|
| imprezy [sz] | 16 | 24 | 66 |
| uczestnicy imprez [os] | 3 700 | 4 700 | 15 700 |
| zespoły artystyczne [sz] | 18 | 16 | 17 |
| członkowie zespołów artystycznych [os] | 185 | 220 | 200 |
| koła (klub) [sz] | 1 | 2 | 2 |
| członkowie kół [os] (klubów) | 80 | 100 | 150 |

Źródło: Opracowanie własne na podstawie danych GUS: www.gus.pl

Ludność Gminy charakteryzuje się dużą aktywnością w zakresie uczestnictwa w lokalnej ofercie kultury. Tabela 4 przedstawia dane dotyczące uczestnictwa ludności w wybranych elementach oferty programowej Miejsko-Gminnego Ośrodka Kultury w zestawieniu z danymi ogólnopolskimi. Większość imprez ma charakter plenerowy i organizowana jest w sezonie letnim.

Tabela 4

Uczestnictwo ludności ofercie programowej ośrodków kultury.

| Wyszczególnienie | Uczestnicy imprez na 1000 mieszkańców | | Członkowie zespołów artystycznych na 1000 mieszkańców | | Członkowie kół i klubów na 1000 mieszkańców | |
|----------------------------------|--|-------------|--|-------------|--|-------------|
| | miasto | wieś | miasto | Wieś | Miasto | wieś |
| Średnia w Polsce | 1032 | 446 | 6 | 5 | 6 | 2 |
| Średnia w Wielkopolsce | 1303 | 439 | 7 | 4 | 8 | 3 |
| Średnia w Gminie Sompolno | x | 467 | x | 16 | X | 12 |

Źródło: Opracowanie własne na podstawie danych GUS

W związku z problemem starzenia naszego społeczeństwa, należy podjąć działania zmierzające do poprawy jakości życia ludzi dorosłych, starszych i

samotnych. Wcześniejszą i aktualną strukturę wiekową społeczeństwa gminy Sompolno przedstawia Tabela 5.

Tabela 5

Struktura wiekowa społeczeństwa gminy Sompolno w latach 2002-2008.

| przedział wiekowy | 2002 | 2004 | 2006 | obecnie (stan na 06.11.2008) |
|--------------------------|-------------|-------------|-------------|---|
| 0-6 | 904 | 849 | 806 | 801 |
| 7-16 | 1616 | 1330 | 1717 | 1422 |
| 17-24 | 1744 | 1672 | 1701 | 1457 |
| 25-39 | 2291 | 2467 | 2454 | 2443 |
| 40-59 | 2638 | 2622 | 2687 | 2897 |
| ponad 60 | 1586 | 1321 | 1356 | 1607 |

Źródło: Opracowanie własne na podstawie danych Urzędu Miejskiego

II.3. Inwentaryzacja obiektów zabytkowych w Gminie Sompolno

Na terenie Gminy Sompolno zlokalizowanych jest kilka interesujących obiektów zabytkowych, stanowiących atrakcję turystyczną. Część z nich wpisuje się z zdefiniowane na terenie subregionu szlaki turystyczne np. Szlak kościołów drewnianych. Niestety, nie wszystkie obiekty zabytkowe znajdują się w stanie technicznym pozwalającym na wykorzystanie w ofercie turystycznej. Przykładem jest Ratusz Miejski.

Zestawienie i charakterystykę obiektów zabytkowych znajdujących się na terenie Gminy Sompolno przedstawia Tabela 6.

Tabela 6

Charakterystyka obiektów zabytkowych w Gminie Sompolno

| Lokalizacja | Wyszczególnienie | Opis |
|--------------------|--|---|
| | Kościół parafialny pw. św. Marii Magdaleny | Kościół parafialny pw. św. Marii Magdaleny – pierwotnie neogotycki kościół rzymskokatolicki, zbudowany w latach 1845-47, gruntownie |

| | | |
|----------|--------------------------------------|---|
| Sompolno | | przebudowany w latach 1978-80 wg projektu Bronisława Awgula. Na ścianie zewnętrznej tablica z 1930 r. poświęcona mieszkańcom Sompolna poległym w latach 1918-20. |
| | Synagoga | Synagoga zbudowana w 1910 r., zdewastowana w czasie wojny i w okresie powojennym. Została odrestaurowana i przeznaczona w 1993 r. na siedzibę Biblioteki Publicznej. Prace wykonano niezwykle starannie, z zachowaniem pierwotnego układu przestrzennego, za co przyznano gminie Nagrodę Ministra Kultury i Sztuki oraz Generalnego Konserwatora Zabytków. |
| | Późnoklasycystyczny zbór ewangelicki | Późnoklasycystyczny zbór ewangelicki z lat 1839-49, projektu Bonifacego Witkowskiego. Położony w pobliżu kościoła cmentarz ewangelicki został wpisany w 1995 r. do rejestru zabytków. |
| | Kaplica Św. Hieronima | Około 2 km na południowy wschód od centrum miasta usytuowana jest drewniana kaplica św. Hieronima o konstrukcji zrębowej, nazywana kaplicą „Na Puszczy”. Pochodzi ona z 1732 r. Zbudowana została na planie wydłużonego ośmioboku. W ołtarzu głównym obraz św. Hieronima z XVIII w. Wokół kaplicy stary drzewostan oraz cmentarz z grobowcami z przełomu XIX i XX w. |
| | Mogiła powstańców | Na cmentarzu katolickim wspólna mogiła sześciu powstańców, poległych w 1863 r. w bitwie pod Ruszkowem. |
| | Ratusz Miejski | Ratusz Miejski w Sompolnie został wzniesiony w połowie XIX w., rozbudowany o część północną w końcu XIX w., a w I połowie XX w. o część północno-zachodnią. Ze względu na swoje walory historyczne i architektoniczne obiekt został wpisany do rejestru zabytków (nr rejestru 294/Wlkp./A z dnia 12 kwietnia 2006 r.). Budynek usytuowany jest w centrum miasta w jego najbardziej reprezentacyjnej części, z czego wynika priorytetowość jego remontu. Przez wiele lat |

| | | |
|---------|---------------------------------|---|
| | | w Ratuszu swoją siedzibę miały władze gminy, następnie przekazano budynek na potrzeby kultury. Do 2005 roku jako swoją siedzibę wykorzystywał Miejsko – Gminny Ośrodek Kultury, jednak ze względu na postępującą degradację budynku prowadzenie działalności w budynku stało się niemożliwe. Obecnie obiekt jest nieużywany i narażony na dewastacje, przez co jego stan pogarsza się sukcesywnie |
| Lubstów | Pałac w Lubstowie | Neoklasycystyczny pałac z drugiej połowy XIX w. Jego projektantem był znany architekt - Stanisław Hebanowski (1820-98) - twórca m.in. gmachu Teatru Polskiego w Poznaniu. Obecnie pałac został odrestaurowany i trwają prace przygotowawcze terenu w celu oddania go do użytku. |
| | Kościół wczesno- renesansowy | Kościół wczesnorenesansowy – wzniesiony w 1534 r. Prezbiterium przebudowano w 1753 r. Elewację zachodnią zdobi szczyt o wykroju falistym, rozczłonkowany laskowaniem i trzema poziomami uskokowych wnęk arkadowych. Poniżej – w dobudowanej później kruchcie – znajduje się portal ostrołukowy. Wyposażenie wnętrza przeważnie rokokowe, m.in. trzy ołtarze z rzeźbami świętych i ambona. Zachowały się dwie płyty nagrobne z piaskowca: Jana Lubstowskiego z herbem Leszcyc (pierwsza połowa XVI w.) i Radojewskiego z herbami Ogończyk, Jelita, Abdank i Korzbok (renesansowa). Obok kościoła wznosi się dzwonnica barokowa z drugiej połowy XVIII w. Parterowa plebania, przykryta dachem naczółkowym wybudowana została w 1810 r. |
| | Grób rodziny Słubickich | Wieś położona nad brzegiem jeziora Lubstowskiego (pow. 87,2 ha, głęb. maks. 7,0 m), około 7 km na południe od Sompolna, przy drodze przez Kramsk do Konina. Pierwsza wzmianka o miejscowości pochodzi z 1393 r. Lubstów był zawsze własnością szlachecką. Na początku XIX w. funkcjonował tu obszerny folwark |

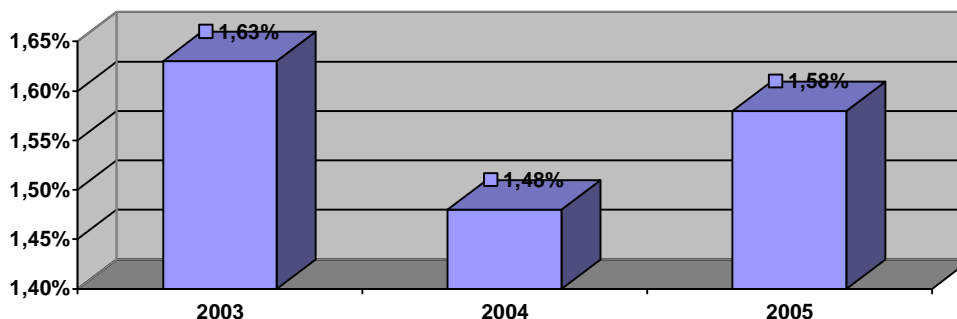
| | | |
|-----------|--------------------|--|
| | | z gorzelnią i browarem. Lubstów w pierwszej ćwierci XVI w. był własnością rodziny Lubstowskich, herbu Leszczyc, czego dowodem są fundacje w miejscowym kościele. W 1539 r. bracia Jan (chorąży kaliski) i Bartłomiej (podkomorzy inowrocławski) Lubstowscy wystawili we wsi murowany kościół. W początkach XIX w. właścicielem Lubstowa był Feliks Głębocki, fundator odbudowanej po pożarze w 1809 r. plebani. Majątek odziedziczyli po kądzieli Tokarscy. Zofia z Tokarskich i Albin Słubicki byli założycielami zachowanej do dzisiaj rezydencji – pałacu i parku krajobrazowego. Ostatnim właścicielem wsi przed II wojna światową była rodzina Niemojewskich. |
| Lubstówek | Drewniany kościół | Drewniany Kościół z 1639 r |
| Mąkolno | Drewniany kościół | Drewniany kościół pw. św. Andrzeja z 1750 r. |
| Racięcice | Kościół neogotycki | |

Źródło: Opracowanie własne

II. 4. Finansowanie działalności kulturalnej

Finansowanie działań w zakresie kultury na terenie Gminy Sompolno odbywa się ze środków budżetu gminy. Wydatki na kulturę i ochronę dziedzictwa kulturowego w Gminie Sompolno dotyczą przede wszystkim finansowania działalności Miejsko – Gminnej Biblioteki publicznej oraz Miejsko-Gminnego Ośrodka Kultury. W budżecie gminy stanowią one ok. 1,5% środków. Udział środków na finansowanie kultury w budżecie na przestrzeni lat przedstawia Wykres 5.

Wykres 5
Udział środków finansowych na finansowanie kultury
w budżecie Gminy Sompolno



Źródło Opracowanie własne na podstawie danych UMiG

Tabela 7

Wydatki na kulturę i ochronę dziedzictwa narodowego w Gminie Sompolno
w latach 2002-2007 [zł]

| Wydatki | 2002 | 2003 | 2004 | 2005 | 2006 | 2007 |
|--|------------|------------|------------|------------|--------------|------------|
| Ogółem | 832 296,00 | 803 701,00 | 845 219,00 | 970 932,00 | 1 010 376,69 | 984 188,40 |
| na działalność inwestycyjną | | | | | | 109 800,00 |
| biblioteki | 321 027,00 | 338 792,00 | 317 919,00 | 302 834,00 | 293 586,00 | 312 000,00 |
| domy i ośrodki kultury, świetlice i biblioteki | 451 269,00 | 340 409,00 | 347 347,00 | 549 706,00 | 617 113,10 | 577 503,59 |
| Ochrona i konserwacja zabytków | 60 000,00 | 124 500,00 | 179 953,00 | 106 000,00 | 93 000,00 | 93 600,00 |

Średnia kwota wydatków budżetowych przypadająca na jednego mieszkańca w gminie Sompolno wynosi: 1824,12 zł., z tego na kulturę przypada ok. 7,40 złotych na osobę. W porównaniu z średnią krajową (65,20 zł) kwota ta jest bardzo niewielka

Gmina Sompolno w ostatnich latach praktycznie nie zwiększała wydatków na kulturę i ochronę dziedzictwa narodowego. Wydatki kształtują się w latach 2002-2007

na podobnym poziomie, przy czym w niektórych aspektach są nawet ograniczane. W 2007 roku gmina podjęła pewne działania inwestycyjne związane z ochroną dziedzictwa narodowego, jednakże w stosunku do potrzeb są one symboliczne – gdyż tylko sama renowacja Ratusza Miejskiego szacowana jest na ponad 5 mln zł.

III. Analiza SWOT

III.1 Metoda analizy SWOT

Opis diagnozy stanu kultury w Gminie Sompolno oparty głównie na danych statystycznych został wzbogacony o analizę siły konkurencyjnej potencjału rozwojowego gminy w dziedzinie kultury, czyli diagnozę jej silnych i słabych stron jak również zewnętrznych szans i zagrożeń. Czynniki te zostały zdiagnozowane w oparciu o jedną z najbardziej popularnych metod wykorzystywanych w tym celu – analizę SWOT. W analizie tej silne i słabe strony gminy (ang. Strengths, Weaknesses) wynikające z jakościowej oceny sytuacji konfrontuje się z czynnikami zewnętrznymi, czyli szansami i zagrożeniami (ang. Opportunities, Threats), które obecnie i w momencie realizowania strategii będą wpływać na kierunki kulturowego rozwoju gminy.

Zebranie silnych i słabych stron pokazuje unikatowy obraz dziedziny kultury w Gminie Sompolno odniesieniu do jej pozycji na tle innych regionów. Warunkiem jest uwzględnienie wszystkich atutów, nawet tych obecnie nie wykorzystywanych oraz zauważenie tych słabości, które mogą być istotnymi barierami realizacji strategii.

Analiza szans i zagrożeń polega z jednej strony na możliwości wykorzystania już istniejących atutów i analizowania tendencji i zjawisk otoczenia zewnętrznego, które mogą korzystnie wpłynąć na sytuację powiatu, z drugiej zaś na rozpoznaniu tendencji pogłębiania się już istniejących słabości oraz pojawiania się nowych zagrożeń w otoczeniu powiatu. Analizę SWOT w dziedzinie kultury Gminy Sompolno przedstawia Tabela 8.

Tabela 8

Analiza SWOT Gminy Sompolno w dziedzinie kultury

| Silne Strony | Słabe Strony |
|--|---|
| <ul style="list-style-type: none"> ○ Interesujące i zinwentaryzowane zabytki kultury na terenie Gminy ○ Ciekawe i dobrze poznane tło historyczne ○ Silne tradycje związane z kulturą amatorską (zwłaszcza muzyczną) ○ Dobrze wykształcona, wysoko zmotywowana i zaangażowana kadra instytucji kultury ○ Wysoki poziom artystyczny i merytoryczny M-GOK, poparty sukcesami w gminie i poza nią ○ Liczne i zróżnicowane inicjatywy kulturalne w Gminie ○ Szerokie zaangażowanie społeczności lokalnej i regionalnej w dziedzinie kultury - funkcjonująca sieć domów ludowych oraz prężnie działające koła gospodyń wiejskich w gminie oraz aktywność młodzieży ○ Silne poczucie tożsamości lokalnej i regionalnej ○ Członkostwo gminy w Stowarzyszeniu „Wielkopolska Wschodnia” i wspólny kierunki rozwoju Kultury dla gmin będących członkami. | <ul style="list-style-type: none"> ○ Zły stan techniczny niektórych zabytków, uniemożliwiający ich szersze wykorzystanie na cele społeczne, turystyczne i kulturowe ○ Słabe wyposażenie instytucji kultury, uniemożliwiające kreowanie oferty dostosowanej do aktualnych potrzeb i oczekiwań odbiorców kultury w gminie i regionie ○ Brak nowoczesnych obiektów dla działalności kulturalnej np.; sali widowiskowej, sal prób, pracowni w obecnym Miejsko-Gminnym Ośrodku Kultury ○ Niewystarczający dla stworzenia atrakcyjnej oferty stan infrastruktury turystycznej i kulturowej ○ Brak możliwości wykorzystania obecnych wyspecjalizowanych kadr (instruktorów i animatorów kultury) na terenie gminy ○ Niewystarczająca ranga dziedziny kultury w zarządzaniu gminą ○ Ograniczone środki w budżecie gminy na kulturę i ochronę dziedzictwa kulturowego |

| Szanse | Zagrożenia |
|--|---|
| <ul style="list-style-type: none"> ○ Korzystne zmiany prawne dotyczące sfery kultury ○ Specyficzne położenie Sompolna- miejsce spotkania się dwóch kultur Kujaw i Wielkopolski ○ Zasięg poza gminny edukacji kulturalnej M-GOK ○ Możliwość wykorzystania funduszy strukturalnych UE w sferze kultury ○ Wysoka społeczna akceptacja dla rozwoju i upowszechniania kultury ○ Wykorzystanie dużego zainteresowanie rękodziełem wśród mieszkańców gminy ○ Wzrost zainteresowania szkolnictwem artystycznym wśród młodzieży ○ Wzrost dostępu do kultury dzięki rozwojowi społeczeństwa informacyjnego i informatyzacja kultury ○ Ścisła współpraca oraz wspólne działania ośrodków kultury z gmin należących do Stowarzyszenia „Wielkopolska Wschodnia”. | <ul style="list-style-type: none"> ○ Słabe powiązanie edukacji szkolnej z edukacją kulturalną: niedostateczna ilość lub brak w programach nauczania zajęć służącym rozbudzaniu potrzeb kulturalnych ○ Zbyt małe zainteresowanie szkół ofertą programową edukacji kulturalnej ○ Słaby rozwój oferty kulturalnej w stosunku do zmieniających się potrzeb odbiorców , zwłaszcza ludzi młodych ○ Niespójność polityki kulturalnej w administracji rządowej i samorządowej ○ Brak efektywnych instrumentów oddziaływania na kulturę w regionach. ○ Brak instytucji wspólnych dla Ministerstwa Kultury i jednostek samorządów terytorialnych oraz ministerstwa i instytucji pozarządowych. ○ Zbyt małe środki publiczne przeznaczone na kulturę ○ Zerwanie ciągłości kulturowej, w tym zmiana systemu wartości pomiędzy pokoleniami |

Źródło: Opracowanie własne

IV. Wnioski i rekomendacje z analizy SWOT

Przeprowadzona analiza SWOT pozwala sformułować następujące wnioski i rekomendacje dla rozwoju kultury w Gminie Sompolno:

- na terenie gminy znajdują się stosunkowo liczne na niewielkim obszarze obiekty zabytkowe, jednak ich stan techniczny a także towarzysząca im oferta związana z wykorzystaniem zarówno przez społeczność lokalną jak i na cele turystyczne są niewystarczające
- od wielu lat Gmina Sompolno na cele kultury i ochrony dziedzictwa narodowego, w tym na cele inwestycyjne w tym zakresie Gmina przeznaczala znikome środki finansowe
- na uwagę zasługuje duża aktywność instytucji i ośrodków kultury oraz duże zaangażowanie społeczności zarówno lokalnej jak i regionalnej inicjatywami artystycznymi i edukacyjnymi będącymi w lokalnej ofercie
- gmina posiada ciekawą i dobrze opisaną historię, jednakże zasoby historyczne są słabo wykorzystywane na cele promocyjne, turystyczne i kulturowe; potencjał ten wymaga wzmocnienia
- można zauważyć pewną rozbieżność pomiędzy ciekawą ale tradycyjną ofertą instytucji kultury a zmieniającymi się potrzebami odbiorców kultury, zwłaszcza ludzi młodych, co niesie konieczność zweryfikowania i wzbogacenia dostępu do kultury poprzez szeroko rozumiany rozwój społeczeństwa informacyjnego, co powinno przejawiać się zarówno informatyzacją/ digitalizacją zasobów kultury jak i zapewnieniem dostępu do tych dóbr (również zewnętrznych) za pomocą narzędzi informatycznych.
- należy wmacniać i rozwijać poczucie tożsamości lokalnej oraz zaangażowania w kulturę na terenie gminy wśród różnych grup

mieszkańców za pomocą licznych inicjatyw integracyjnych i edukacyjnych na terenie gminy, prowadzonych przez samorząd, lokalne i zewnętrzne instytucje kultury oraz placówki oświatowe.

- samorząd Gminy pełni istotną rolę jako koordynator i partner w działaniach na rzecz rozwoju kultury w gminie Sompolno.
- rosnące znaczenie powiązania kultury z rozwojem gospodarczym i dochodami gminy jest podstawą dla podjęcia działań w kształtowaniu zintegrowanych produktów turystycznych, wykorzystujących (i działających na ich rzecz) elementy dziedzictwa kulturowego i aktywność instytucji kultury
- rozwój kultury w Gminie Sompolno powinien następować zgodnie z zasadami horyzontalnymi Unii Europejskiej, w szczególności z zasadą zrównoważonego rozwoju oraz polityką równości szans, które są determinantami poprawy uczestnictwa w kulturze oraz wyrównywania dysproporcji rozwojowych pomiędzy obszarami miejskimi i wiejskimi.
- w związku z przystąpieniem Polski do Unii Europejskiej należy wykorzystać środki z funduszy strukturalnych Unii Europejskiej oraz środki dostępne na rozwój wsi w ramach Wspólnej Polityki Rolnej na realizację celów Strategii Rozwoju Kultury w Gminie Sompolno, co przyczyni się do bardziej efektywnego wykorzystania budżetu gminy.
- Członkostwo gminy w Stowarzyszeniu „Wielkopolska Wschodnia” - do którego należy 9 gmin – powinno być pomocne w celu szerszego wykorzystania dobrze wykształconej, wysoko zmotywowanej i zaangażowanej kadry lokalnej instytucji kultury.
- Aktywizacja mieszkańców sąsiednich gmin w których brak jest ośrodków kultury mająca na celu wykorzystanie ich potencjału artystycznego i zainteresowania ofertą Miejsko-Gminnego Ośrodka Kultury w Sompolnie.

- o Współpraca z ośrodkami kultury z innych gmin w celu wymiany doświadczeń i wspólnego dalszego rozwoju.

V. Strategia rozwoju kultury w Gminie Sompolno

VI. 1 Analiza Celów

Analiza celów polega na opisanu przyszłej sytuacji, która zaistnieje gdy zostaną rozwiązane najważniejsze, zidentyfikowane w obszarze kultury problemy gminy. Cele dzielą się na cel strategiczny określony dla tego obszaru oraz cele operacyjne, których realizacja przyczyni się do osiągnięcia celu strategicznego.

VI.1.1 Cel strategiczny

W Strategii Rozwoju Kultury Gminy Sompolno zdefiniowano jeden cel strategiczny, który został ustalony w sposób umożliwiający rozwiązanie problemów kluczowych w dziedzinie kultury i brzmi on następująco:

Zrównoważony rozwój kultury w Gminie Sompolno

VI.1.2 Cele operacyjne

Cele operacyjne są to cele bieżące, których realizacja przyczynia się i warunkuje realizację celu strategicznego. Wyniki prac obejmujące zdefiniowanie czterech zasadniczych celów operacyjnych, z podziałem na cztery kluczowe obszary Cele operacyjne brzmią następująco:

Cel 1: Ochrona dziedzictwa narodowego

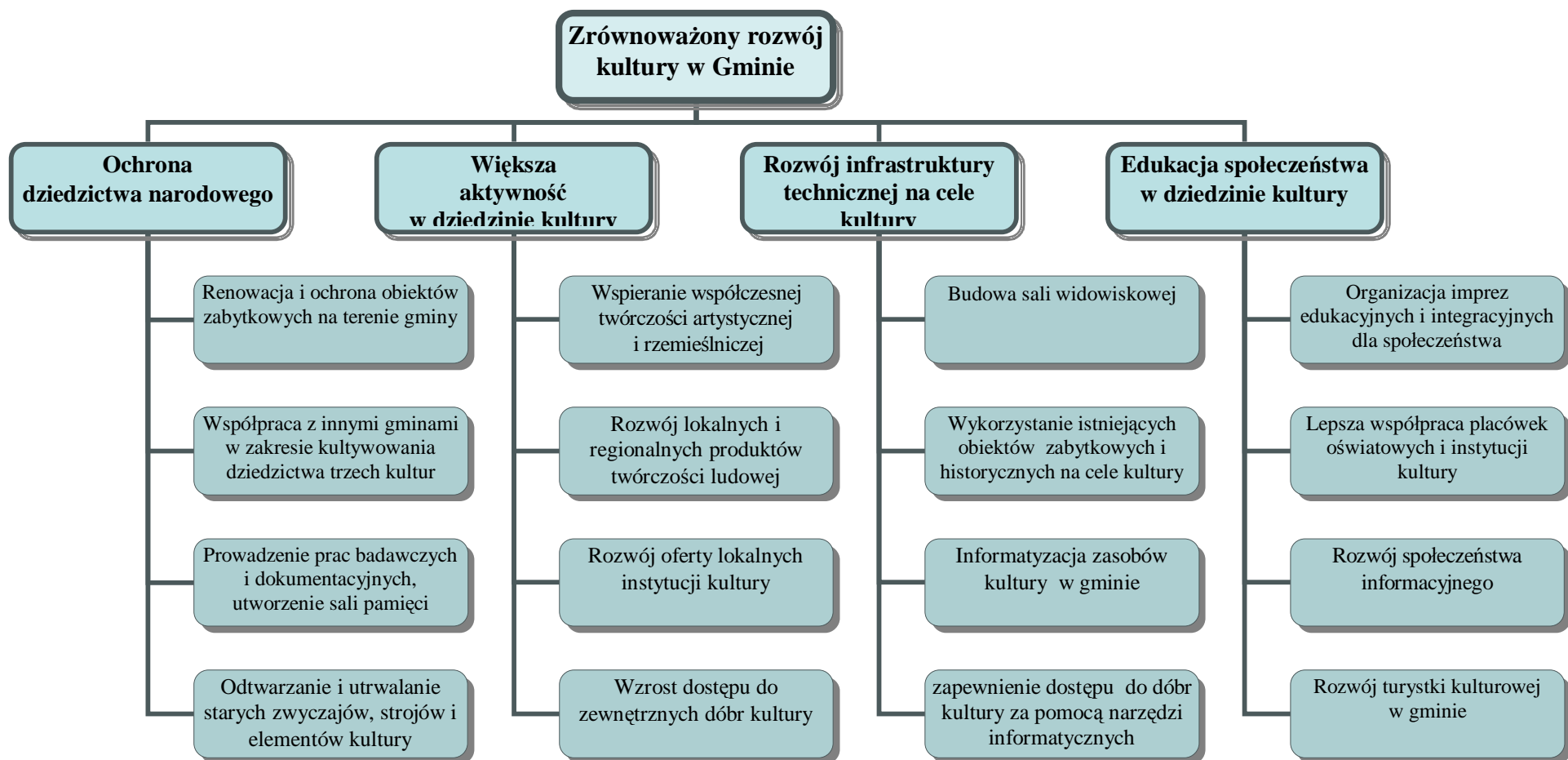
Cel 2: Większa aktywność w dziedzinie kultury

Cel 3: Rozwój infrastruktury technicznej na cele kultury

Cel 4: Edukacja społeczeństwa w dziedzinie kultury

W ramach każdego celu operacyjnego zdefiniowano projekty priorytetowe dla realizacji. Schemat Celów Strategii Rozwoju Kultury w Gminie Sompolno przedstawia Rysunek 3.

Rysunek 3
Analiza Celów Strategii Rozwoju Kultury



V.2 Zgodność celów Strategii Rozwoju Kultury w Gminie Sompolno z Celami Strategii Rozwoju Gminy

Cele strategiczne i operacyjne są zgodne z Celami Strategii Rozwoju Gminy Sompolno na lata 2007-2013, w szczególności z celami:

3.1.2. Rozwój gminnej infrastruktury sportowej i kulturalnej

3.1.4. Dalszy rozwój oferty sportowej i kulturalnej

W ramach tych celów Gmina ma zamiar realizować m.in. następujące zadania:

- Renowacja zabytkowego Ratusza i przystosowanie jego pomieszczeń do zadań realizowanych przez GOK i dobudowanie przy nim sali widowiskowej, wraz z salami prób i pracowniami.
- Remont siedziby Biblioteki Publicznej w Sompolnie, dawnej Synagogi w celu dalszego rozwoju i zwiększenia dostępności dla mieszkańców naszego regionu.
- Remonty i modernizacje Domów Ludowych, służących mieszkańcom terenów wiejskich.
- Odbudowa szeregu obiektów o znaczeniu kulturowym, m.in. kamieniczek na Starym Rynku, które wymagają natychmiastowych nakładów na odtworzenia przy współfinansowaniu funduszy strukturalnych
- Inwestycja – budowa basenu z siłownią i kręgielnią,
- Dbłość o zabytki sakralne, na które Gmina przeznaczy w latach 2007-2016 około 1.000.000 zł środków własnych i strukturalnych.
- Rewitalizacja terenów PKP.
- Kontynuowanie i rozwój organizacji imprez masowych o zasięgu ponadregionalnym przez MGOK,
- Utworzenie Sali pamięci przy współpracy z innymi gminami o podobnej historii, z uwzględnieniem dziedzictwa trzech kultur i historii żyjących w naszym mieście żydów,
- Ścisła współpraca z samorządami gminnymi i powiatowymi w celu dalszego rozwoju,

V.3. Koncepcja rozwoju działań kulturalnych Miejsko Gminnego Ośrodka Kultury w Sompolnie

V.3.1. Główne kierunki działań MGOK w Sompolnie

- 1) Zmniejszenie luki cywilizacyjnej poprzez modernizację i rozbudowę infrastruktury kultury.
- 2) Zachowanie dziedzictwa kulturowego i aktywna ochrona zabytków.
- 3) Wzrost uczestnictwa i wyrównanie szans w dostępie do dóbr i usług kultury.
- 4) Poprawa warunków dla rozwoju amatorskiej twórczości artystycznej.
- 5) Wprowadzenie innowacyjnych rozwiązań w systemie organizacji działalności kulturalnej.
- 6) Efektywna promocja twórczości..

V.3.2. Domena działania i plany rozwoju MGOK w Sompolnie

Strategia jest tworzona na szczeblu lokalnym dla gminy Sompolno. Jako instytucje strategiczne z punktu widzenia strategii uznaje się przede wszystkim Miejsko-Gminny Ośrodek Kultury w Sompolnie.

Głównym celem Ośrodka Kultury w Sompolnie powinno być rozwijanie poziomu życia kulturalnego i zaspakajanie szeroko rozumianych potrzeb kulturalnych środowiska w którym instytucja ta funkcjonuje.

W wyremontowanym ratuszu i nowo wybudowanej sali widowiskowej planowanych jest około 50 imprez rocznie w których udział weźmie ponad 13 000 osób. Zwiększeniu ulegnie również liczba - do 600 osób - uczestniczących w organizowanych zajęciach.

Nowo wybudowana sala widowiskowa wykorzystana będzie również do organizacji wydarzeń kulturalnych z okazji cyklicznej imprezy o randze regionalnej organizowanej przez Gminę: „Wielkopolski Piknik sołtysów”, w której uczestniczą oprócz lokalnej społeczności sołtysi z całej Wielkopolski, przedstawiciele władz samorządowych, a także turyści krajowi ze względu na położenie obiektu w odległości 15 km od Sanktuarium i Bazyliki w Licheniu. Jego program planuje się wzbogacić o seminaria, szkolenia i prelekcje dotyczące, rozwoju postaw obywatelskich mieszkańców wsi, propagowania partnerskiej aktywności lokalnej, podniesienia poziomu wiedzy nt. społeczeństwa obywatelskiego, wspomaganie procesów demokratycznych i funkcjonowania samorządu terytorialnego.

Ośrodek Kultury w Sompolnie jest dobrze prosperującą placówką. Posiada dobrego specjalistę w dziedzinie muzyki i akustyki. Prężnie działają wokalne grupy dziecięce i młodzieżowe. Grupy teatralne i taneczne osiągają pierwsze sukcesy. Silną grupą są także młodzi ludzie działający w pracowni plastycznej i grupach muzycznych. Swoje miejsce w tej placówce znaleźli także seniorzy, którzy od wielu lat tworzą zespoły "Kwaciarki" i "Kabaret Babski". Cieszymy się tworzeniem więzi między jednostkami i grupami różnymi pokoleniowo poprzez wspólne działania twórcze w zespole folklorystycznym "Dębowiacy" i Sompoleńskiej Orkiestrze Dętej.. Dalszy rozwój instytucji kultury gminie Sompolno zdeterminowany jest koniecznością rozbudowy i modernizacji bazy lokalowej, podniesieniem jej standardów oraz poszerzenia o nowy obiekt w postaci sali widowiskowej. Ma także na celu zlikwidować bariery dla niepełnosprawnych, uczynić wnętrza Domu Kultury bardziej przyjaznymi i wygodnymi dla jego użytkowników. Wówczas będziemy mogli bez przeszkód realizować zaplanowane zadania.

V.3.3. Zadania do realizacji przez MGOK w Sompolnie

- Działalność kulturalno-oświatowa omawianej placówki wymaga pracy z zespołami już istniejącymi (15 różnych sekcji) oraz poszerzenia działalności o nowych członków, zespoły i grupy ,których istotną cechą będzie doskonalenie własnych predyspozycji i talentów. Istotną cechą tych zajęć jest praca z uczestnikami w toku, której następuje proces edukacyjny polegający na zdobywaniu wiedzy i umiejętności.
- Poprawa bazy lokalowej umożliwi nam wzbogacenie istniejących form pracy działaniami dla ludzi dorosłych, wspierającymi ludzi starszych i samotnych. Wiąże się to z problemem starzenia naszego społeczeństwa. Organizowane seminaria i wykłady, kursy rękodzieła takie jak np. wikliniarstwo, plecionkarstwo ze słomy i sznurka, hafciarstwo, garncarstwo, czy zdobnictwo szkła i ceramiki może być atrakcyjnym sposobem spędzania wolnego czasu się i zdobywania nowych umiejętności i wiedzy.
- Ważnym zadaniem dla ośrodka jest upowszechnianie wiedzy o regionie. Poprzez organizację takich imprez jak prezentacje potraw, obrzędów i tradycji miejscowych jak np. jasełka, Kolędnicy z gwiazdą, Herody, ostatki, dożynki. Poprzez wystawy np. starej fotografii i pocztówek prezentujących nasz region,

jego mieszkańców na przestrzeni XX wieku. Projekty związane z wielokulturowością miasta. Do drugiej wojny światowej Sompolno zamieszkiwała ludność różnej narodowości i wyznania

(niemiecka, żydowska, polska). Dlatego tak ważne dla budowania tożsamości lokalnej jest udokumentowanie i upowszechnienie wiedzy na temat dawnych mieszkańców Sompolna. Tematy te podejmowane z bardzo aktywnym udziałem społeczności miasta uczą, zwłaszcza młodych ludzi, szacunku dla przeszłości i zrozumienia problemów tak dawnego, jak i współczesnego świata.

- Dzięki nowej Sali widowiskowej będziemy mogli organizować szereg imprez promujących Miasto i Gminę Sompolno w regionie i Polsce. Jej wizerunek znacznie poprawią organizowane na naszym terenie imprezy o charakterze ogólnopolskim. Plenery malarskie, których efektem będą wystawy i wernisaże przybliżą piękno naszych krajobrazów i urokliwość wsi. Ożywią nasze miasteczko.
- Warsztaty muzyczne zachęcą młodzież muzykującą do ćwiczeń i doskonalenia swoich umiejętności, zainspirują do własnych poczynań artystycznych i będą okazją do wielu koncertów.
- Ważną sprawą dla środowiska jest kontakt ze sztuką uprawianą w sposób profesjonalny, z teatrami, filharmoniami, szkołami artystycznymi. Kontakt ten powinien owocować w postaci spektakli teatralnych, recitali, wystaw autorskich, występów zespołów muzyki poważnej itp.
- Wszystkim twórcom amatorom trzeba umożliwić prezentację własnych uzdolnień i efektów ich twórczości amatorskiej. Służyć temu będą przeglądy i konkursy fotograficzne, plastyczne, recytatorskie, wokalne i muzyczne. Wykonane prace można eksponować na specjalnych wystawach po konkursowych dających twórcom motywację do doskonalenia swoich zdolności i umiejętności.
- Duża odległość od miast posiadających teatry, skłania do działań mających na celu organizowanie występów i wydarzeń teatralnych, zarówno profesjonalnych jak i amatorskich. W tym celu zostały by wykorzystane obecnie istniejące i działające zespoły: „Kabaret Babski”, „Dziecięcy Teatr Szkolniaki” i „Kabaret Pod Miotłą” oraz nowe grupy teatralne które powstaną w najbliższym czasie. Planuje się współpracę z innymi zespołami teatralnymi i kabaretowymi.

- o Brak kina stacjonarnego skłania do zorganizowania seansów kina objazdowego. Mamy nadzieję, że znajdzie tu swoje miejsce kino nie komercyjne- artystyczne. Chcemy uruchomić dyskusyjne kluby filmowe gromadzące pasjonatów kina oglądających, ale i kręcących filmy.
- o Ogromna rzesza ludzi związanych z ogrodnictwem, sadownictwem i rolnictwem sprzyja organizacji cyklicznych imprez ,szkoleń i prelekcji promujących tę działalność.

Szeroki wachlarz stosowanych form pracy będzie istotnym czynnikiem decydującym o zasięgu oddziaływania Domu Kultury na różne kategorie wiekowe i społeczne środowiska. Wyznaczy też intensywność tego oddziaływania oraz rzeczywistą rolę społeczną placówki w środowisku lokalnym.

V.3.4. Podsumowanie

Dobra identyfikacja istniejącego stanu rzeczy pozwala na rzetelną ocenę słabości i silnych stron w funkcjonowaniu kultury w gminie, wyznacza również horyzont zadań oraz szerszych celów, jakie warto postawić przed lokalnym samorządem

Przedstawione założenia wnoszą w publiczne myślenie przekonaniu o ekonomicznej wadze kultury, nie tylko jako sfery odbioru nakładów przeznaczanych ze środków publicznych, czy prywatnych, lecz właśnie jako sfery stymulacji rozwoju gospodarczego. Podsumowując należy stwierdzić, że w dobrze pojętym interesie społeczności miasta i gminy należy umacnianie pozycji Ośrodka Kultury w Sompolnie, co jest w gestii zarówno jego pracowników jak i instytucji oraz osób z nimi współpracujących a przede wszystkim władz samorządowych.

VI. Źródła finansowania

VI.1. Podstawy prawne

Podstawami prawnymi finansowania Strategii Rozwoju Kultury w Gminie Sompolno są:

- o Ustawa z dnia 30 czerwca 2005 r. o finansach publicznych z późn. zmianami (Dz.U. 2005 nr 249 poz. 2104)

- o Ustawa z dnia 8 marca 1990 r. o samorządzie terytorialnym z późn. zmianami (Dz.U. 1990 nr 16 poz. 95)
- o Ustawa z dnia 6 grudnia 2006 r. o zasadach prowadzenia polityki rozwoju z późn. zmianami (Dz.U. 2006 nr 227 poz. 1658)
- o Ustawa o wspieraniu rozwoju obszarów wiejskich z udziałem środków Europejskiego Funduszu Rolnego na rzecz Rozwoju Obszarów Wiejskich Dz.U. 2007 nr 64 poz. 427)

VI.1. Analiza źródeł finansowania Strategii

Istnieje wiele potencjalnych źródeł finansowania Strategii Rozwoju Kultury w Gminie Sompolno. Realizacja Strategii wymagać będzie współfinansowania ze środków publicznych krajowych i zagranicznych oraz ze środków sektora prywatnego. Środki publiczne krajowe mogą pochodzić z budżetu państwa, w tym dotacji celowych, budżetu samorządu terytorialnego oraz budżetu wojewódzkiego. Środki zagraniczne pochodzą będą z funduszy Unii Europejskiej. Po przystąpieniu Polski do Unii Europejskiej konkretne projekty w dziedzinie kultury będą mogły uzyskać współfinansowanie w ramach instrumentów Polityki Spójności oraz Wspólnej Polityki Rolnej. Wskazane są działania zmierzające do zwiększania udziału finansowania ze środków krajowych, w tym kapitału własnego i prywatnego, co z pewnością może zwiększyć szanse na uzyskanie dofinansowania ze środków pomocowych. Analizę dostępnych źródeł finansowania poszczególnych celów operacyjnych Strategii przedstawia Tabela 9.

Tabela 9
Analiza źródeł finansowania Strategii w ramach
Programów Operacyjnych 2007- 2013

| Cele Operacyjne Strategii | Regionalny Program Operacyjny Województwa Wielkopolskiego | Program Operacyjny Kapitał Ludzki | Program Operacyjny Rozwój Obszarów Wiejskich |
|--|--|--|---|
| Cel 1: Ochrona dziedzictwa narodowego | | | |

| | | | |
|---|--|--|--|
| Cel 2: Większa aktywność w dziedzinie kultury | | | |
| Cel 3: Rozwój infrastruktury technicznej na cele kultury | | | |
| Cel 4: Edukacja społeczeństwa w dziedzinie kultury | | | |

Źródło: Opracowanie własne

VII. Wdrażanie i monitoring

Wdrażaniem Strategii zajmie się powołany w ramach struktury jednostki samorządu terytorialnego Zespół Wdrażania Strategii Rozwoju Kultury. Instytucje bądź organizacje do realizacji konkretnych działań (projektów) w ramach programu powiatowego będą wybierane zgodnie z obowiązującymi przepisami prawnymi.

Strategia będzie realizowana na terenie całej gminy i warunkuje równy dostęp wszystkich beneficjentów.

Bezpośredni i pośredni beneficjenci Strategii:

- społeczność lokalna
- lokalni i zewnętrzni Inwestorzy
- instytucje kultury
- organizacje pozarządowe
- samorząd lokalny
- przedsiębiorcy
- inni zainteresowani

W procesie implementacji Strategii Rozwoju Kultury w Gminie Sompolno jest jej monitoring. Monitoring strategii będzie dotyczył zasadniczo trzech elementów:

- o oceny działań sfinansowanych w ramach realizacji konkretnych projektów priorytetowych
- o oceny przebiegu realizacji programu związanej z bezpośrednimi i natychmiastowymi efektami programu, które dostarczają informacji o zmianach jakie wystąpiły u bezpośrednich beneficjentów projektów
- o oceny oddziaływania będącego miarą wpływu efektu rozwoju na region, który pokazuje w jakim stopniu zostały osiągnięte podstawowe cele Strategii

Monitoring programu pełni dwie zasadnicze funkcje:

- o funkcję sprawdzającą, która pozwala systematycznie badać postęp w realizacji strategii
- o funkcję korygującą, która pozwala na dokonywanie pewnych zmian w strategii, w przypadku wystąpienia zmiennych uwarunkowań społeczno-gospodarczych.

Monitoring pozwala na:

- o systematyczną i permanentną ocenę stopnia realizacji programu i jego celów
- o dokonywanie zmian i poprawek
- o informowanie społeczności lokalnej o postępach i wynikach realizacji strategii
- o promocję Strategii wobec beneficjentów bezpośrednich, pośrednich i społeczności lokalnej

Jednostka monitorująca

Jednostka monitorująca powinna być powołana przez realizatora Strategii – Gminę Sompolno. Dla potrzeb monitoringu niniejszej Strategii proponuje się powołanie Gminnego Komitetu Monitorującego w składzie:

- Przewodniczący Komitetu – Burmistrz Miasta Sompolno
- Wiceprzewodniczący Komitetu – Dyrektor MGOK w Sompolnie
- Członek Komitetu – Przewodniczący Zarządu Samorządu Mieszkańców
- Członek Komitetu – Dyrektor Miejsko Gminnej Biblioteki Publicznej w Sompolnie

Wskaźniki realizacji Strategii

Dla każdego projektu priorytetowego na etapie szczegółowego opracowania fiszek projektowych/ wniosków aplikacyjnych zostaną sprecyzowane wskaźniki monitoringowe realizacji celów Strategii. Przykładowe wskaźniki dla projektów inwestycyjnych i miękkich to:

- wielkość wyremontowanej./ zbudowanej powierzchni [m2, m3]
- liczba inicjatyw edukacyjnych/ integracyjnych [szt]
- liczba osób biorących udział w przedsięwzięciach z dziedziny kultury [osoby]
- liczba/ wartość nowych inwestycji w infrastrukturę kultury [szt, PLN]