

STRATEGIA ROZWOJU GMINY SOMPOLNO

NA LATA 2007-2016



Urząd Miejski w Sompolnie
ul. 11 Listopada 15, 62-610 Sompolno
tel. (063) 27-14-054, fax. (063) 27-14-057
e-mail: gmina@sompolno.pl



STRATEGIA POWSTAŁA W RAMACH PRAC DORADCZYCH
WIELKOPOLSKIEGO OŚRODKA KSZTAŁCENIA I STUDIÓW SAMORZĄDOWYCH

PAŹDZIERNIK 2007

Szanowni Państwo,

Wiosną 2007 roku Urząd Miejski w Sompolnie podjął decyzję o przystąpieniu do opracowania strategii rozwoju Gminy Sompolno. Do współpracy w realizacji tego projektu zaprosiliśmy ekspertów z Wielkopolskiego Ośrodka Kształcenia i Studiów Samorządowych z Poznania. Wkrótce potem rozpoczęliśmy zbieranie materiałów, potrzebnych do opracowania kompleksowego raportu o stanie Gminy, a następnie strategii ich rozwoju.

Prace, związane ze zbieraniem niezbędnych danych statystycznych, przygotowaniem raportu o stanie Gminy, formułowaniem misji, celów, programów strategicznych i projektów realizacyjnych były prowadzone przez szeroki zespół osób, zarówno pracowników Urzędu Miejskiego, radnych, jak i reprezentantów różnych organizacji i instytucji, które, na co dzień z nami współpracują.

Po wielu spotkaniach warsztatowych oraz dyskusjach w zespołach problemowych, prowadzonych wiosną i latem 2007 roku, powstały konkretne rekomendacje, dotyczące rozwoju Gminy w latach 2007-2016, które bazują na istniejących, rzeczywistych uwarunkowaniach zewnętrznych i wewnętrznych.

Zespół przygotowujący strategię zdaje sobie sprawę z pewnych niedoskonałości, a może nawet i braków niniejszego programu strategicznego. Bazuje on jednak na faktycznym stanie zasobów Gminy w roku 2006 i stanowi początek nowego, wieloletniego procesu rozwoju. Wyznaczone w tym celu plany realizacyjne będą zapewne modyfikowane przez zmieniające się warunki zewnętrzne, ale zawsze powinny się trzymać głównego kierunku rozwoju – misji Gminy, która mówi o rozwijaniu potencjału gospodarczego z poszanowaniem środowiska naturalnego, wielofunkcyjnego rozwoju Gminy i podnoszeniu jej atrakcyjności dla inwestorów, gości i mieszkańców.

Za powstanie tego dokumentu składam serdeczne podziękowania konsultantom z Wielkopolskiego Ośrodka Kształcenia i Studiów Samorządowych w Poznaniu oraz wszystkim mieszkańcom Gminy Sompolno, którzy uczestniczyli w pracach nad strategią.

Burmistrz Miasta Sompolno

Tadeusz Słodkiewicz

OSOBY, KTÓRE BRAŁY UDZIAŁ W PRACACH NAD OPRACOWANIEM STRATEGII ROZWOJU GMINY SOMPOLNO NA LATA 2007-2016

**PRZEWODNICZĄCY KOMITETU STRATEGICZNEGO
BURMISTRZ MIASTA SOMPOLNO
Tadeusz Słodkiewicz**

PRZEWODNICZĄCY RADY MIEJSKIEJ
CZŁONKOWIE RADY MIEJSKIEJ – RADNI
DYREKTORZY SZKÓŁ
SEKRETARZ GMINY
SKARBNIK GMINY
RADNI POWIATOWI
SOŁTYSI WSI
PRACOWNICY URZĘDU GMINY
PRACOWNICY OPIEKI SPOŁECZNEJ

Osoby, które wzięły udział w warsztatach strategicznych w dniu 25 maja 2007 roku:

- Bednarek Roman
- Bocian Grażyna
- Dąbrowska Jadwiga
- Drzewiecki Julian
- Frontczak Zdzisław
- Gulczyński Dariusz
- Kossowski Andrzej
- Kozłowski Jan
- Malinowski Józef
- Nijak Elżbieta
- Nijak Krzysztof
- Nowakowski Ryszard
- Piechocka Lucyna
- Przybyłowski Józef
- Słodkiewicz Tadeusz
- Trawińska Jolanta
- Wasielewski Jan
- Wiśniewska Beata
- Zieliński Roman

NADZÓR MERYTORYCZNY:

- 1. Maciej Pietrzykowski**
- 2. Radosław Szarleja,**

konsultanci Stowarzyszenia Wielkopolski Ośrodek Kształcenia i Studiów Samorządowych w Poznaniu.

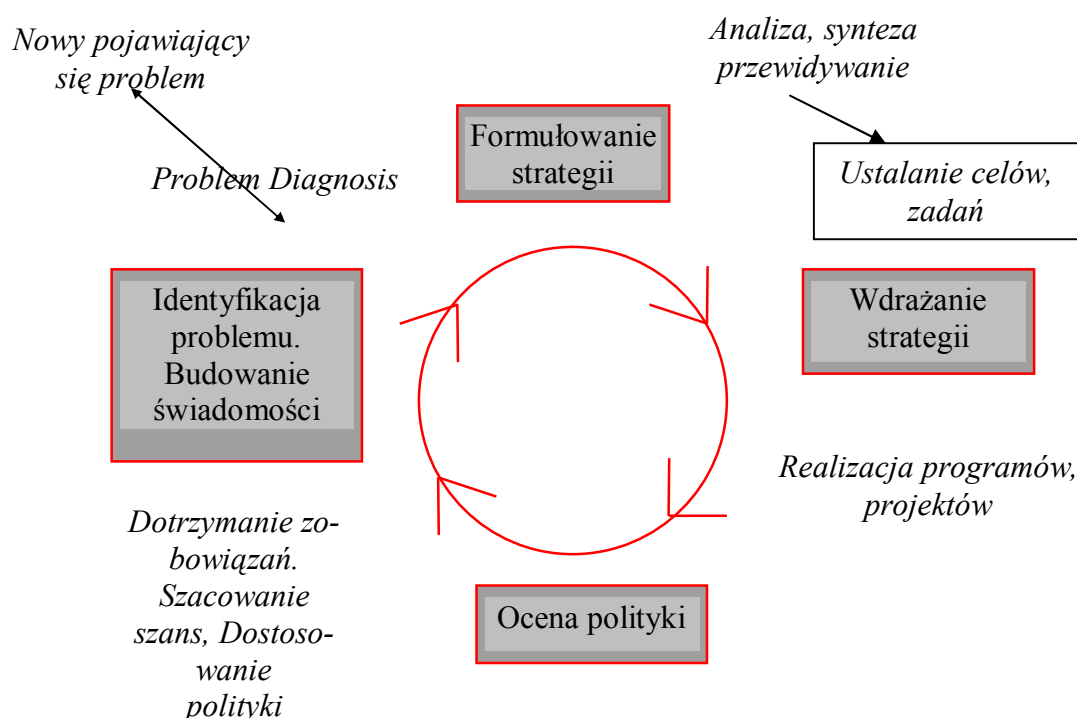
SPIS TREŚCI

SPIS TREŚCI	4
1. PROCES I METODA OPRACOWANIA STRATEGII.....	5
1.1. Proces tworzenia strategii Gminy.....	5
1.2. Struktura strategii	7
2. UWARUNKOWANIA ROZWOJU GMINY.....	10
3. MISJA I CELE STRATEGICZNE	16
3.1. Deklaracja misji Gminy	16
3.2. Cele strategiczne.....	16
3.3. Schemat – struktura strategii rozwoju Gminy Sompolno	20
4. PROGRAMY I PROJEKTY STRATEGICZNE.....	21
4.1. Założenia i kryteria przyjęte w czasie prac nad identyfikacją projektów do strategii.....	21
4.2. Określenie zbieżności Strategii Rozwoju Gminy Sompolno na lata 2007-2016 ze Strategią Województwa Wielkopolskiego.....	21
4.3. Zakres czasowy planowanych przedsięwzięć	23
4.4. Prezentacja i uzasadnienie programów i projektów strategicznych	24
<i>Cel strategiczny nr 1</i>	24
Program 1.1. System wodno-kanalizacyjny i gazowniczy	24
Program 1.2. Drogownictwo.....	26
Program 1.3. Gospodarka przestrzenna i mieszkaniowa.....	27
Program 1.4. Ochrona środowiska	27
<i>Cel strategiczny nr 2</i>	29
Program 2.1. Wspieranie rozwoju rolnictwa i jego otoczenia	29
Program 2.2. Wspieranie rozwoju przedsiębiorczości	31
<i>Cel strategiczny nr 3</i>	32
Program 3.1. Oświata, kultura, sport.....	33
Program 3.2. Zdrowie, pomoc społeczna, bezpieczeństwo	34
5. WDRAŻANIE STRATEGII ROZWOJU GMINY.....	36
6. MONITOROWANIE, OCENA I KOMUNIKACJA SPOŁECZNA.....	37
6.1. System monitorowania Strategii	37
6.2. Sposoby oceny Strategii.....	37
6.3. Public Relations Strategii.....	37
ZAŁĄCZNIK - TABELA PROJEKTÓW STRATEGICZNYCH.....	39

1. PROCES I METODA OPRACOWANIA STRATEGII

1.1. Proces tworzenia strategii Gminy

Po kilku miesiącach intensywnych prac dobiegł końca proces opracowywania Strategii Rozwoju Gminy Sompolno, który rozpoczął się wiosną 2007 roku podpisaniem umowy między Gminą Sompolno a Stowarzyszeniem Wielkopolski Ośrodek Kształcenia i Studiów Samorządowych w Poznaniu. Przebieg tego procesu był zgodny z podstawowymi zasadami planowania strategicznego. Model zarządzania strategicznego w literaturze przedstawiany jest przeważnie w postaci cyklu: analiza → planowanie → wdrażanie → ocena, która w kolejnej fazie przyjmuje postać korekty planów. Przedstawia to rysunek poniżej.



Źródło: Za Winseniusem (1986), model używany w programach rozwoju ekonomicznego ONZ (UNEP 1994)

Zgodnie z powyższym modelem, formułowanie strategii w Gminie zostało poprzedzone sporządzeniem kompleksowego Raportu o Stanie Miasta i Gminy Sompolno. Jak przedstawiono we wstępie dokumentu Raportu, celem jego przygotowania było uzyskanie dokładnego wglądu w sytuację gospodarczą i społeczną Miasta i Gminy.

W I kwartale 2007 roku zostały przeprowadzone warsztaty dla przedstawicieli Gminy, w trakcie których szczegółowo omówiono proces sporządzania diagnozy stanu Gminy, przedstawiono zakres niezbędnych informacji do opracowania Raportu oraz zaprezentowano oprogramowanie do zbierania i analizy danych. Oprogramowanie to zostało opracowane przez konsultantów WOKiSS. Ma ono postać arkusza kalkulacyjnego Excel, w którym została zaprojektowana baza danych. Zostały do niej wpisane informacje, opisujące wszystkie dziedziny życia w Gminie wraz z możliwością ich przetwarzania na wskaźniki liczbowe i prezentacji w postaci graficznej.

Zbieraniu danych poświęcono kilka następnych tygodni. Praca ta była realizowana przez pracowników Urzędu Miejskiego oraz wielu innych jednostek i instytucji pod kierunkiem Przewodniczącego Komitetu Strategicznego z ramienia Urzędu Miejskiego. Szczególną rolę odegrał Pan Julian Drzewiecki, które gromadził dane i przekazywał je sukcesywnie konsultantom WOKISS.

Zgromadzone zostały szczegółowe dane o wszystkich aspektach funkcjonowania Gminy według stanu na dzień opracowywania Raportu, jak również za kilka lat wstecz. Dzięki temu powstała możliwość dokonywania analizy historycznej, czyli wszechstronnego porównywania poziomu rozwoju Gminy na przestrzeni ostatnich kilku lat. Raport pokazał także pewne trendy rozwojowe i stał się podstawą do obiektywnej, opartej na faktach, oceny możliwości dalszego rozwoju Gminy. Jest on opisem stanu, do którego będzie się można odwoływać w trakcie realizacji strategii, śledząc postępy wdrażania zaplanowanych działań.

Sporządzony Raport stał się punktem wyjścia do przygotowania Strategii Rozwoju Gminy. Dla całego procesu budowania strategii podstawową kwestią było przyjęcie określonego modelu metodologicznego. Przyjęty model został wypracowany przez pracowników byłego poznańskiego biura Programu Partnerstwa dla Samorządu Terytorialnego (LGPP), a następnie założycieli Stowarzyszenia „Partnerzy dla Samorządu” i stałych współpracowników Wielkopolskiego Ośrodka Kształcenia i Studiów Samorządowych WOKiSS. Model został opracowany specjalnie dla potrzeb gmin wiejskich i miejsko-wiejskich. W założeniach uwzględnia on podstawy zarządzania strategicznego, przeniesione z doświadczeń amerykańskich jednostek samorządu terytorialnego, jednak z szerokim uwzględnieniem specyfiki polskiego prawodawstwa oraz potrzeb i możliwości rozwojowych polskich samorządów. Szerzej na ten temat będzie mowa w dalszej części niniejszego dokumentu. Przyjęta metoda wprowadza wiele unikatowych rozwiązań, możliwych do zastosowania przede wszystkim w mniejszych społecznościach lokalnych, takich jak: aktywna pomoc ze strony Gminy w zbieraniu danych, uczestnictwo w interpretacji tych danych i sporządzeniu diagnozy stanu Gminy oraz szeroka partycypacja przedstawicieli różnych instytucji z terenu gminy w określaniu możliwości rozwojowych i budowaniu programów strategicznego rozwoju.

Warsztaty strategiczne odbyły się 25 maja 2007 roku z udziałem grona przedstawicieli społeczności gminnej – Burmistrza, pracowników Urzędu Miejskiego, radnych, sołtysów oraz szefów większości jednostek i instytucji, działających na terenie Miasta i Gminy. W pierwszej części były one poświęcone podsumowaniu diagnozy stanu Gminy, zaprezentowanej przez konsultantów w podziale na poszczególne aspekty życia Gminy. Analiza dotychczas zgromadzonych danych pozwoliła na zidentyfikowanie zarówno atutów (silnych stron) Gminy, jak i pewnych braków i problemów, które zostały omówione i uzupełnione w trakcie plenarnej dyskusji. Stały się one podstawą procesu planistycznego, bowiem atuty są tymi elementami, na których należy bazować, planując dalszy rozwój Gminy. Z kolei usunięcie bądź zniwelowanie braków i problemów to zadania, których realizacja powinna przyczynić się do lepszego zaspokajania potrzeb mieszkańców Gminy. Dzięki temu, w drugiej części spotkania, na podstawie wyników dotychczasowych prezentacji i dyskusji, zdołano sporządzić listę „spraw do załatwienia” w Gminie, czyli przedsięwzięć do realizacji w perspektywie następnych kilku lat. W kluczowej części spotkania konsultanci zaproponowali pierwszą wersję struktury strategii, to znaczy „wyselekcjonowanych spraw do załatwienia”, uporządkowanych w zestaw celów, programów i projektów strategicznych do realizacji w Gminie do 2016 roku. Propozycja ta została omówiona i wzbogacona o elementy, zgłaszane przez uczestników spotkania. Na spotkaniu konsultanci przedstawili również propozycje misji Gminy, z których została wybrana (i zmodyfikowana) ta wersja, która, zdaniem uczestników, najlepiej odpowiada charakterowi i aspiracjom Gminy. W końcowej części warsztatów konsultanci WOKiSS zapoznali uczestników

z dalszym przebiegiem prac nad dokumentem Strategii, to znaczy sposobem doprecyzowania projektów strategicznych w formie tak zwanych tabel realizacyjnych, aby te ostatnie mogły się stać praktycznymi narzędziami wdrażania strategii, wskazującymi, co, kto, kiedy, jak i za ile powinien zrobić, aby zaplanowane przedsięwzięcia zostały faktycznie wprowadzone w życie.

Tabele realizacyjne poszczególnych projektów zostały przekazane najbardziej kompetentnym w danej dziedzinie osobom w Gminie, które najpierw indywidualnie, a następnie przy udziale konsultantów, dokonały uszczegółowienia projektów, o których była mowa wyżej.

W kolejnym etapie prac konsultanci, w kontakcie z odpowiednimi osobami ze strony Gminy, uzasadnili wybór i opisali wszystkie cele, programy i projekty strategiczne oraz do każdego projektu dopracowali zestaw sporządzonych wcześniej mierników jego wykonania po to, aby w każdej chwili istniała możliwość sprawdzenia, czy przyjęte zadania są realizowane terminowo i w sposób określony w dokumencie strategii.

1.2. Struktura strategii

Strategia opracowana według metody zaproponowanej przez Wielkopolski Ośrodek Kształcenia i Studiów Samorządowych jest dokumentem o określonej, logicznej strukturze. Najważniejszym, wyjściowym elementem jest **misja** rozwoju gminy, która określa, jaki powinien być kierunek rozwoju gminy w perspektywie następnych kilkunastu lat i jakie są priorytety samorządu w działaniach na rzecz zaspokojenia potrzeb mieszkańców. Tworzenie misji jest procesem szeroko opisywanym w pracach teoretyków, zajmujących się zarządzaniem strategicznym, zarówno w samorządzie, jak i w firmach komercyjnych. Różne mogą być style misji i jej zawartość merytoryczna oraz rozpiętość. Sposób dochodzenia do ostatecznej wersji w ramach tego projektu został opisany wcześniej. Sama misja jest natomiast sentencją, która najlepiej ujmuje główne kierunki działania samorządu, jednocześnie wskazuje priorytety działalności w najbliższych latach, ale przede wszystkim jest najlepszym podsumowaniem całego opracowywanego planu strategicznego.

Strategia jest zorganizowana na kilku poziomach; strukturą swoją przypomina piramidę, której wierzchołek stanowi misja. Następnie wyróżniono niższe poziomy planowania:

1. **Cele strategiczne**
2. **Programy strategiczne**
3. **Projekty realizacyjne**
4. **Zadania do wykonania.**

Każdy cel, program i projekt zostają w dokumencie strategii dokładnie uzasadnione i scharakteryzowane.

Następnym po misji poziomem planowania są **cele strategiczne**. Wynikają one bezpośrednio z misji – konkretnie definiują kierunki rozwoju gminy tam określone, jednocześnie pozwalają na zachowanie jasnego podziału strategii, grupując poszczególne programy i projekty. Ich realizacja w przyjętej perspektywie czasowej powinna doprowadzić do osiągnięcia pożądanego stanu rozwoju gminy, określonego w jej misji. Z kolei **programy strategiczne** są „tematami” działań, których wykonanie powoduje osiągnięcie określonych celów. Programy strategiczne grupują projekty, związane tematycznie z poszczególnymi dziedzinami życia, czy działania samorządu. **Projekty realizacyjne** to już konkretne przedsięwzięcia najłatwiej mierzalne przy wdrażaniu strategii. Projekty te zostały w niniejszym dokumencie szczegółowo rozpisane. Każdy projekt opatrzone opisem, w którym przedstawiono uzasadnienie jego wyboru i zaliczenia do dokumentu strategii oraz inne, ważne dla jego realizacji, informacje. Dodatkowo dla projektów opracowano specjalne tabele, w których zawarto informacje o **zadaniach**, czyli czynnościach do

wykonania w ramach każdego projektu. Tabele projektów zawierają również inne informacje – opis celu, dla którego projekt jest realizowany, koszt realizacji poszczególnych zadań, informacje o jednostkach odpowiedzialnych za ich wykonanie oraz jednostce koordynującej projekt, a także daty realizacji poszczególnych zadań.

Tworząc karty projektów wykorzystano elementy amerykańskiego modelu matrycy logicznej (LogFrame), zmodyfikowanego i zaadoptowanego przez konsultantów do potrzeb projektowania strategii rozwoju gmin w Polsce. Wzięto również pod uwagę karty wzorów projektów inwestycyjnych, zaczerpnięte z formularzy aplikacyjnych funduszy pomocowych, przedakcesyjnych i strukturalnych Unii Europejskiej i dostosowane do potrzeb planowania strategicznego. Poniżej przedstawiono opis poszczególnych elementów, określanych w tabelach:

- a) cel realizacji projektu – zwięzłe określenie (szersze będzie zamieszczane w części opisowej) spodziewanych efektów realizacji danego projektu,
- b) łączny koszt realizacji projektu – suma kosztów poszczególnych zadań, dla których koszty udało się w przybliżeniu podać; należy pamiętać, że strategia jest dokumentem kierunkowym i kwoty tu podane są orientacyjne i nie powodują konsekwencji budżetowych - chodzi tu o porównanie nakładów na poszczególne projekty w celu ich późniejszego zestawienia i możliwości przyszłej priorytetyzacji; kwoty podano w złotych,
- c) jednostka koordynująca – pozycja ta opisuje, kto ma przeprowadzić realizację zadania, na kim będzie spoczywała inicjatywa lub, kto jest organem decydującym,
- d) źródła finansowania - tu podano nazwy funduszy, czy jednostek, z których możliwe jest otrzymanie środków na realizację projektu, czy których pomoc jest możliwa (jako nakład rozumiano również pomoc techniczną, czy też merytoryczną),
- e) wykonawca – to jednostka bezpośrednio wykonująca poszczególne zadania,
- f) czas realizacji - określenie lat, w których przewiduje się realizację projektu,
- g) miary wykonania projektów - określają one wartości, które pozwolą na okresowe sprawdzanie, jakie są postępy w realizacji poszczególnych zadań oraz czy przyjęte zadania są realizowane terminowo i w sposób określony w dokumencie strategii. Jeżeli postępy nie będą zadowalające, miary będą podstawą analizy przyczyn i ewentualnych korekt, czy też działań zaradczych. Miary bywają bardzo różne w zależności od charakteru projektu i zadań w nim proponowanych:
 - wskaźniki liczbowe, np. liczba kilometrów sieci wodociągowej, liczba wytyczonych szlaków turystycznych i ich długość, liczba przeprowadzonych szkoleń,
 - sam fakt zaistnienia jakiegoś zjawiska (np. powstanie biura obsługi, wydanie folderu, powstanie strony www.),
 - typowe wskaźniki statystyczne, np. liczba wypożyczeń per capita, gęstość transportu ma 1 km², itp.,
 - ewentualnie inne wartości.

W pracy nad wszystkimi powyższymi elementami strategii uwzględniono wymagania pryncypiów zarządzania strategicznego, które składają się z czterech zasadniczych faz działania:

- 1) diagnozy,
- 2) planowania,
- 3) wdrożenia,
- 4) oceny.

Kluczowym elementem w przygotowaniu strategii rozwoju jest planowanie, ale o sukcesie realizacji planu decyduje sposób jego wdrożenia. Ponieważ większość problemów, związanych z realizacją strategii wynika najczęściej z niezbyt precyzyjnego zdefiniowania celów i zadań, jakie mają zostać wykonane, dlatego w przedstawionym dokumencie starano się stworzyć jak najbardziej przejrzysty schemat programów i projektów realizacyjnych, ułatwiający zrozumienie

ich zasadności. Duży nacisk położono na opisanie celów, programów i poszczególnych projektów, które jako finalne „produkty” przeprowadzonych zajęć warsztatowych wynikają bezpośrednio z opisanych w pierwszej części strategii (Diagnozie Gminy) uwarunkowań rozwojowych oraz z przyjętych strategicznych kierunków rozwoju Gminy.

Najważniejszym elementem, rozpoczynającym planowanie każdego projektu jest określenie celu, który identyfikuje efekty, jakie przewidywane są do osiągnięcia w czasie trwania projektu. Cały projekt zamyka natomiast podsumowanie w postaci zaproponowanych miar jego wykonania, które pomogą określić, w jaki sposób osiągamy zamierzony sukces, czyli dają odpowiedź na pytanie, czy i na ile zakładane cele zostały osiągnięte. W kartach projektów zawarte są jednocześnie informacje dotyczące czasu, przewidywanego budżetu i odpowiedzialności za ich realizację - są to również informacje ważne, które mogą być traktowane jako wskaźniki same w sobie.

2. UWARUNKOWANIA ROZWOJU GMINY

Klasycznym narzędziem, stosowanym od wielu lat w analizie strategicznej, jest zestawienie silnych stron (atutów) i słabych stron (braków, problemów) analizowanego podmiotu (w tym przypadku gminy) oraz określenie jego szans i zagrożeń rozwojowych. Nazwa SWOT pochodzi z języka angielskiego i oznacza: S – Strengths (silne strony), W – Weaknesses (słabości), O – Opportunities (możliwości), T – Threats (zagrożenia). Przyjęta metoda pozwala na zebranie i uszeregowanie informacji o potencjale rozwojowym gminy oraz o dostrzeganych barierach. Zwraca jednocześnie uwagę na pojawiające się zewnętrzne szanse i zagrożenia.

W Gminie Sompolno skoncentrowano się na ocenie wewnętrznych zasobów Gminy, jej atutów i problemów, przyjmując z definicji zewnętrzne ograniczenia związane z położeniem geograficznym, obowiązującym w Polsce systemem legislacyjnym, poziomem rozwoju gospodarczego, czy też stanem finansów publicznych.

Analizie poddano pięć najważniejszych obszarów działalności Gminy:

- finanse gminy,
- infrastrukturę,
- rozwój gospodarczy (w tym rolnictwo i turystykę),
- oświatę, kulturę i sport,
- zdrowie, pomoc społeczną i bezpieczeństwo publiczne.

Przeprowadzona podczas warsztatów analiza sytuacji w poszczególnych dziedzinach przedstawia się w sposób następujący:

FINANSE GMINY

Atuty	Braki, problemy
Realny wzrost dochodów i wydatków w 2002, 2003, 2005 i 2006 r.	Spadek realny dochodów i wydatków w 2004 roku (spadek po dotacji SAPARD w 2003 r.)
Nadwyżki budżetowe we wszystkich latach (poza 2003 - SAPARD)	Spadek udziału dochodów własnych w strukturze dochodów Gminy (2006 – 43,2%; 2002 – 50,2%)
Wysoki udział podatków i opłat lokalnych w strukturze dochodów	Spadający udział opłaty eksploatacyjnej
Rosnący udział w podatkach budżetu Państwa	Wysoki i rosnący udział dotacji i środków pozabudżetowych w dochodach (2002 – 7,2%; 2006 – 18,6%)
Dominujący udział podatku od nieruchomości w podatkach lokalnych (2006 r. - 69,0%)	Nierozwojowa struktura wydatków (rosnący udział wydatków na opiekę społeczną)
Poprawa struktury wydatków (relatywny spadek wydatków na administrację, oświatę - ale nominalnie rosną)	Znaczny udział wydatków na oświatę, przekraczający poziom subwencji oświatowej, (65% pokrycia wydatków, ponad 3,5 mln dopłaty z budżetu w 2006) dominujący udział wydatków osobowych
Małe zadłużenie Gminy	Niski poziom inwestycji (wyjątek rok 2003)
	Zaległości podatkowe

Budżet Gminy Sompolno we wszystkich latach poza 2003 zamknął się nadwyżką. Skumulowana nadwyżka wyniosła blisko 1,4 mln zł. Deficyt w 2003 roku spowodowany był głównie przesunięciem w czasie refundacji środków funduszu przedakcyjnego SAPARD, przy którego wsparciu realizowana była inwestycja kanalizacyjna w Gminie.

Z analizy danych wynika, że największą część dochodów Gminy w 2006 stanowiły Podatki i opłaty lokalne (43,2% ogółu dochodów). Na drugim miejscu były subwencje z budżetu Państwa (27,1% ogółu dochodów), dotacje i środki pozabudżetowe (18,6%), udziały w podatkach budżetu Państwa (7,3%), dochody z majątku Gminy (1,9%), pozostałe dochody (1,6%) oraz środki na realizację inwestycji (0,2%). Duże większe znaczenie ma dynamika zmian pozycji budżetowych, na którą duży wpływ miało przejście przez samorząd w 2004 roku świadczeń rodzinnych, realizowanych w ramach zadań zleconych. Znaczny wzrost dotacji podniósł ogólny poziom dochodów i wydatków i spowodował relatywne zmniejszenie innych pozycji budżetowych. Stąd, w ujęciu strukturalnym, w analizowanym okresie największe przyrosty poszczególnych pozycji dochodowych w relacji do dochodów ogółem nastąpiły w grupie Dotacje i środki pozabudżetowe na zadania bieżące (wzrost o 11,2 punktu procentowego) i udziały w podatkach budżetu Państwa (wzrost o 2,4 punktu procentowego). Spadły natomiast w analizowanym okresie udziały podatków i opłat lokalnych w ogólnej strukturze dochodów (o 7 punktów procentowych) oraz subwencje (o 5,7 punktu procentowego). Nominalnie wzrosły dochody w prawie wszystkich grupach, najwięcej Dotacje i środki pozabudżetowe na zadania bieżące (wzrost o 239,7%), następnie udziały w podatkach budżetu Państwa (o 95,8%), dochody z majątku Gminy (41,3%) oraz wpływy z podatków i opłat lokalnych (12,5%). Dochody nominalnie w latach 2002-2006 wzrosły o 30,5%, gdyby jednak dotacje pozostawić na poziomie z 2002 roku (gdy nie było jeszcze transferów na świadczenia rodzinne), wzrost wyniósłby tylko 21,2%.

W strukturze wydatków dominują (jak w większości gmin tej wielkości) koszty oświaty – w 2006 roku stanowiły 39,5% ogółu wydatków, o 4,4 punktu procentowego mniej niż w roku 2002. Kolejną pozycją budżetową stały się wydatki w sferze Ochrony Zdrowia i Opieki Społecznej – 25,3% w 2006 roku o 10,9 punktu procentowego więcej niż 5 lat wcześniej (świadczenia rodzinne!). Spadł udział wydatków Gospodarce Komunalnej, Ochronie Środowiska i Transporcie do 14,2% ogółu wydatków i Administracji Publicznej do 11,6% ogółu wydatków w 2006 roku. Na Kulturę Gmina wydała w 2006 roku 4,1% ogółu środków, na Gospodarkę Mieszkaniową 3,2%. Pozostałe pozycje miały mniejsze znaczenie. W strukturze wydatków największy wzrost nastąpił w analizowanym okresie w Dziale Rolnictwo i Leśnictwo (wzrost aż o 434,7%), ale stanowiły one zaledwie 0,9% ogółu wydatków w roku 2006, następnie w Ochronie Zdrowia i Opiece Społecznej (o 148%) oraz Gospodarce mieszkaniowej (o 127,5%). Ogółem wydatki wzrosły nominalnie o 40,9%.

W ostatnich latach Gmina charakteryzowała się dobrymi wskaźnikami finansowymi. Wysoki udział dochodów własnych w strukturze dochodów ogólnych z dominującym podatkiem od nieruchomości i opłatą eksploatacyjną, duża niezależność od transferów budżetu Państwa, sytuowały gminę przez wiele lat wysoko w rankingach zamożności samorządów wielkopolskich (pod względem dochodów na mieszkańca). Poprzednie władze starały się prowadzić zrównoważoną gospodarkę budżetową, co przesądziło o minimalnym poziomie zadłużenia Gminy. Niestety okres prosperity jest bliski końca, a to za sprawą wycofywania się odkrywki Kopalni Węgla Brunatnego „Konin” z terenu Gminy. Pomimo niezaprzeczalnych obciążeń środowiska naturalnego, odkrywkowe wydobycie węgla brunatnego przysparzało Gminie ogromnych środków finansowych. **Te znaczne transfery bliskie są końcowi, co oznacza, że Gmina znajdzie się w niezwykle trudnej sytuacji finansowej i w dużej mierze będzie uzależniona od transferów Państwa w postaci dotacji i subwencji. To ograniczenie**

spowoduje nie tylko obcięcie środków na inwestycje w przyszłych latach, ale może sprawić, że pieniądze zabraknie na pokrycie wydatków bieżących.

Gmina dopłaca do oświaty znaczne środki finansowe ponad poziom subwencji, otrzymywanej z budżetu Państwa. Jakkolwiek fakt dopłacania jest powszechny w samorządach gminnych w Polsce, to już skala dopłat jest trudno porównywalna (w 2007 roku gmina dopłaci prawie 4 mln zł!!!). Doświadczenia innych samorządów wskazują, że w obliczu niewystarczających transferów Państwa, gminy muszą racjonalizować wydatki oświatowe, co w dużej mierze oznacza przede wszystkim redukcję ośrodków dydaktycznych i dowożenie do nich dzieci z bardziej odległych części gminy. **W obliczu wspomnianych wcześniej zagrożeń budżetu, utrzymanie status quo obecnego systemu oświaty jest niemożliwe.**

W sprawozdaniach budżetowych można znaleźć stwierdzenia o „prospołecznym charakterze budżetu”. Pamiętając o tym, że podstawowym zadaniem gminy jest „zaspokajanie zbiorowych potrzeb mieszkańców”, konieczne jest stwierdzenie, że wspomniane zaspokojenie powinno być zapewnione w długim okresie. Praktyka pokazuje, że te Gminy, które najpierw zadbały o rozwój gospodarczy, obecnie w dużo większym stopniu mogą korzystać z dobrej koniunktury gospodarczej, z czego oczywiście najwięcej korzyści mają mieszkańcy. **Tymczasem analizując sytuację finansową Gminy z ostatnich lat trudno oprzeć się wrażeniu, że dotychczas Gmina głównie „konsumowała” środki, wykorzystując obecność potężnego płatnika w postaci KWB „Konin”. Nie podejmowano szerszych działań, zmierzających do przygotowania gruntów inwestycyjnych, promocji samorządu, poszukiwania inwestorów, tworzenia warunków do rozwoju działalności gospodarczej, pozyskiwania środków unijnych, czyli tych działań, które warunkują rozwój gospodarczy obszaru.**

W kontekście powyższych rozważań należy stwierdzić, że przed władzami Sompolna stoi poważne zadanie znalezienia dodatkowych źródeł dochodów, które pozwolą nie tylko wykorzystać szanse realizacji inwestycji z wykorzystaniem środków UE (pieniądze na wkład własny), ale przede wszystkim zrównoważyć budżet.

INFRASTRUKTURA

Atuty	Braki, problemy
Dobrze rozwinięta sieć komunikacyjna	Słabe położenie (odległość od autostrady)
Pełne zwodociągowanie gminy; zrównoważona gospodarka finansowa	Niepełne skanalizowanie Gminy (konieczność dopłacania do gospodarki kanalizacyjnej)
System selekcji odpadów stałych	Brak sieci gazowej
	Zły stan dróg wojewódzkich i powiatowych
	Zbyt mało terenów pod inwestycje
	Brak planu zagospodarowania przestrzennego
	Problem z wysypiskiem odpadów

Przeprowadzona analiza i wyniki dyskusji w trakcie warsztatów strategicznych pozwoliły na dokładne zidentyfikowanie najistotniejszych braków w sferze infrastruktury technicznej. Główny problem to niekorzystne położenie, z dala od autostrady, co nie zachęca potencjalnych inwestorów, którzy ponadto nie mogą liczyć na korzystanie z sieci kanalizacyjnej i gazowej. Brak również jest większych terenów inwestycyjnych oraz planów przestrzennych.

Gmina zamknęła posiadane wysypisko odpadów i obecnie wywozi odpady na wysypisko w sąsiedniej gminie Kleczew. Z drugiej strony, wiele w omawianej sferze już zrobiono – sieć wodociągowa pokrywa całą powierzchnię Gminy, zastosowano system selekcji odpadów stałych, Gmina posiada własne, stosunkowo nowoczesne oczyszczalnie ścieków. Silną stroną

jest także dobrze rozwinięta sieć dróg oraz położenie na trasach, łączących większe ośrodki miejskie.

Działania, zmierzające do pełnego wyposażenia Gminy w infrastrukturę techniczną, będą jednymi z najistotniejszych i z pewnością najbardziej kosztochłonnymi elementami strategicznego planu rozwoju Gminy.

ROZWÓJ GOSPODARCZY, TURYSTYKA

Atuty	Braki, problemy
Dodatni przyrost naturalny	Ogromne rozwarstwienie gospodarstw (do 2 ha - 22,6%; do 5 ha - 51,6% ogółu)
Wzrost liczby podmiotów gospodarczych	Niski udział podmiotów gospodarczych związanych z rolnictwem (przetwórstwo)
Duży udział gruntów ornych w strukturze użytków rolnych	Słaba jakość gleb
Korzystna struktura demograficzna	Niski stopień lesistości (12,4%)
Spadek bezrobocia	Spadająca liczba mieszkańców (ujemne saldo migracji w ostatnich 5 latach)
Własne ujęcia wód podziemnych	Wysokie bezrobocie (2006 r. - 17%)
Złóża kruszyw kopalnych	Duży udział długotrwale bezrobotnych (powyżej 2 lat - ponad 47%)
	Niski udział gruntów komunalnych
	Wyczerpywanie się surowców mineralnych
	Małe zainteresowanie inwestorów
	Mało skuteczna promocja gminy

Gmina Sompolno jest gminą przemysłowo rolniczą. Podporą budżetu Gminy jest, jak już wspomniano, działająca jeszcze kopalnia odkrywkowa KWB Konin. Jednak ponad 71% jej powierzchni zajmują użytki rolne, z czego większość stanowią grunty orne. Zwraca uwagę niski stopień lesistości (zaledwie 12,4%) w stosunku do średniej krajowej (29,2%). Gmina ma słabe warunki do produkcji rolniczej, nie posiada gleb klasy I i II. Także grunty klasy III stanowią niewielki udział, bo zaledwie 11,7%. Dominują gleby klasy IV – jest ich aż 40,7%.

Rolnicy nie są zrzeszeni w grupach producenckich, co może tym bardziej utrudnić zbytnie. Większość gruntów, bo blisko 74% (10.160 ha), należy do osób fizycznych. Skarb Państwa posiada na terenie Gminy grunty, stanowiące 19% jej powierzchni (2.603 ha) plus blisko 4% oddane w użytkowanie wieczyste. Niepokoi niski udział własności komunalnej, co skutkować może koniecznością wykupywania gruntów od osób fizycznych w celu przekształcenia ich na tereny inwestycyjne. Gmina opracowała system zachęt dla inwestorów, ale konieczne jest usprawnienie tego systemu.

Wzrasta liczba podmiotów gospodarczych, ale w tej strukturze nadal brakuje firm, zajmujących się przetwórstwem rolno-spożywczym. Spada bezrobocie, co jest zjawiskiem pozytywnym, niemniej jednak poziom jest nadal stosunkowo wysoki (17% w 2006 roku!). Tak wysoki poziom bezrobocia generuje szereg problemów społecznych.

Gmina posiada stosunkowo korzystną sytuację demograficzną z dużą liczbą osób w wieku przedprodukcyjnym i produkcyjnym oraz małą w relacji do średniej krajowej liczbą osób w wieku poprodukcyjnym, ale niepokoi ujemne saldo migracji, co oznacza, że mieszkańcy wyjeżdżają z Gminy, zwykle w poszukiwaniu pracy.

Gmina korzysta z faktu posiadania na swoim terenie kruszyw kopalnych, w szczególności węgla brunatnego, ale złoża wyczerpują się, a brak jest inwestorów zainteresowanych podjęciem działalności gospodarczej. To sprawia, że w przyszłości sytuacja na rynku pracy może ulec

znacznemu pogorszeniu, co przekładać się będzie na trudności budżetowe i pogarszające się wskaźniki demograficzne.

Zaznaczyć należy także, że w kontekście stworzenia ram do szybkiego rozwoju gospodarczego, niezbędne jest przygotowanie się do absorpcji środków strukturalnych UE. **Gmina nie korzystała z funduszy unijnych perspektywy 2004-2006, pomimo znacznych możliwości wygenerowania wkładu własnego. Jest to niekorzystne z uwagi na konieczność kumulowania doświadczeń, związanych z procesem aplikowania o środki, wypełniania wymogów, stawianych biorącym udział w konkursach oraz problemów z rozliczaniem wygranych projektów.** Tymczasem pamiętać należy, że czasu na wdrażanie się w proces aplikowania o pomoc zewnętrzną jest coraz mniej, a następna perspektywa unijna (po 2013 roku) będzie już dużo mniej zasobna w pomoc finansową, gdyż w kolejce do UE czekają następne państwa. Konieczne jest więc rozwinięcie szeroko zakrojonych działań, zmierzających do pozyskania pomocy unijnej. Pozytywnie należy odnotować próbę pozyskania środków z tzw. Funduszy Norweskich, która, chociaż mają one niezwykle małą szansę powodzenia (bardzo dużo zgłoszonych projektów przy niewielkich pulach dostępnych środków), pozwala na przetarcie szlaków i naukę przechodzenia przez skomplikowane często procedury aplikacyjne.

Kolejnym problemem jest niezwykle niski stopień partycypacji społecznej mieszkańców. Na warsztatach strategicznych w dniu 25 maja obecnych było 20 osób!!!, co wskazuje na niskie zainteresowanie mieszkańców rozwojem lokalnym (godzina przedpołudniowa spotkania z pewnością nie może być usprawiedliwieniem). Szybki rozwój gospodarczy Gminy będzie wymagał zaistnienia i połączenia wielu czynników, z których najważniejsze to korzystna koniunktura gospodarcza, zaangażowanie społeczeństwa, racjonalna polityka budżetowa, aktywna promocja gminy i skuteczna absorpcja funduszy zewnętrznych.

OŚWIATA, KULTURA I SPORT

Atuty	Braki, problemy
Szeroka oferta edukacyjna i pozaedukacyjna	Szkolnictwo: <ul style="list-style-type: none"> • potrzeby remontowe • konieczność doposażenia szkół
Pracownie komputerowe w szkołach	Nieracjonalna sieć szkół
Liczne osiągnięcia uczniów	Wysoki koszt utrzymania w przeliczeniu na 1 ucznia w większości placówek
Kluby sportowe i duża aktywność sportowa	Spadek liczby czytelników
Duża aktywność Miejsko-Gminnego Ośrodka Kultury	Brak placów zabaw
	Potrzeba modernizacji boisk przyszkolnych i gminnych
	Brak ścieżek rowerowych

Jak wcześniej wspomniano, jednym z głównych problemów Gminy jest nieracjonalna sieć szkół i konieczność dopłacania do oświaty ponad subwencję oświatową ogromnych kwot. W szczególności dwie szkoły: Szkoła Podstawowa w Ośnie Górnym oraz Gimnazjum w Lubstowie generują bardzo wysokie koszty w przeliczeniu na 1 ucznia. Rozwiązanie problemów, związanych z oświatą, zawiera opracowana na początku roku Analiza Systemu Oświaty, realizacja jednak zawartych tam propozycji oznacza zamknięcie najmniejszych ośrodków, dowożenie dzieci do większych ośrodków, kilka zwolnień, a więc sprzeciw społeczny. **Tymczasem, jak pokazuje praktyka, tej wielkości samorządy funkcjonują prawidłowo przy dwóch, najwyżej trzech ośrodkach dydaktycznych.** Istniejące największe ośrodki

dydaktyczne oferują dużo swoim podopiecznym, ale brakuje pieniędzy na wyposażenie sal dydaktycznych, sportowych, etc. Modernizacji wymagają przyszkolne i gminne boiska, konieczne jest zbudowanie placów zabaw oraz ścieżek rowerowych. Bardzo dużą aktywnością wykazuje się Miejsko-Gminny Ośrodek Kultury.

ZDROWIE, POMOC SPOŁECZNA I BEZPIECZEŃSTWO

Atuty	Braki, problemy
Dobry dostęp do podstawowych usług zdrowotnych	Wzrost wydatków na opiekę społeczną (szczególnie bardzo wysoki udział usług opiekuńczych)
Wysoki poziom opieki społecznej	Brak specjalistycznych usług zdrowotnych na terenie Gminy
Aktywne jednostki OSP	Braki sprzętowe OSP i Policji
Wzrost wykrywalności przestępstw	Rozdrobnienie jednostek OSP
	Bariery architektoniczne
	Zbyt mało chodników i oświetlenia

Na terenie Gminy nie ma problemów z dostępem do podstawowych usług zdrowotnych; aby skorzystać z usług specjalistów, trzeba jednak udać się poza obszar Gminy. Społeczeństwo w dużym stopniu korzysta z opieki społecznej, rosną wydatki, co jednak wydaje się być nie do końca efektem ubożenia społeczeństwa, ale raczej wyrazem pogłębiania tendencji do wykorzystywania publicznych finansów. Najlepszym przykładem są usługi opiekuńcze, na które Gmina wydatkowała w 2006 roku blisko 900 tys. zł, korzystało z nich ponad 120 osób, gdy osób powyżej 70 roku życia było na terenie gminy w tym roku niespełna 550. Trudno uwierzyć, że wszystkie te osoby nie miały nikogo bliskiego, kto mógłby zająć się opieką nad nimi. Podstawowym celem MGOPS powinno być w tym kontekście zwiększenie efektywności przyznawanych świadczeń i lepsze adresowanie pomocy.

Bolączką są także bariery architektoniczne dla osób niepełnosprawnych, które uniemożliwiają im dostęp do obiektów publicznych. Osobnym problemem, wymagającym rozwiązania, są kwestie bezpieczeństwa oraz stan wyposażenia OSP i Policji.

Zaprezentowane wyżej wyniki analizy sytuacji Gminy, przeprowadzonej z udziałem jej mieszkańców, stały się podstawą procesu planistycznego, bowiem atuty są tymi elementami, na których należy bazować planując dalszy rozwój Gminy. Z kolei usunięcie bądź zniwelowanie braków i problemów to zadania, których realizacja powinna przyczynić się do lepszego zaspokajania potrzeb mieszkańców Gminy i przybywających gości.

3. MISJA I CELE STRATEGICZNE

3.1. Deklaracja misji Gminy

Misja określa, jaki powinien być wizerunek gminy w perspektywie następnych kilkunastu lat i jakie są priorytety samorządu w działaniach na rzecz zaspokojenia potrzeb mieszkańców. Jest ona sentencją, która najlepiej ujmuje główne, planowane kierunki działania samorządu, jest także najlepszym podsumowaniem całego opracowywanego planu strategicznego.

Na podstawie analizy atutów oraz braków i problemów, biorąc pod uwagę wszystkie zidentyfikowane uwarunkowania rozwoju Gminy, sformułowano następującą deklarację:

Jesteśmy Gminą rolniczą, położoną we wschodniej Wielkopolsce, która pragnie rozwijać swój potencjał gospodarczy z poszanowaniem środowiska naturalnego. Wielofunkcyjny rozwój naszej Gminy powinien przynieść wzrost dobrobytu Gminy i zapewnić satysfakcję finansową i społeczną jej mieszkańców. Wykorzystując posiadane zasoby, Gmina stanie się atrakcyjnym miejscem dla inwestorów i odwiedzających ją gości.

W tak sformułowanej misji można wyróżnić kilka ważnych zagadnień. Obecny charakter Gminy jest przemysłowo-rolniczy, ale niezwykle ważne jest, aby dalszy rozwój odbywał się zgodnie z poszanowaniem środowiska naturalnego, zatem musi być to rozwój zrównoważony. Rolnictwo, jakkolwiek jest ważną częścią dziedzictwa Gminy i podstawowym źródłem dochodów dla dużej części mieszkańców, nie może pozostać podstawą struktury gospodarczej obszaru (w szczególności, że gospodarstwa w Gminie są bardzo rozdrobnione i gospodarują na słabych glebach). Z punktu widzenia finansów gminnych najważniejszy jest rozwój pozarolniczych dziedzin wytwórczości, gdyż to głównie one generują dochody. Mając na uwadze fakt, że zakres protekcji w rolnictwie będzie spadał (postanowienia kolejnych konferencji w ramach WTO, polityka rolna UE), a zatem zyskowność produkcji także będzie się obniżać, naturalnym jest konieczność poszukiwania nowych źródeł dochodów także dla mieszkańców. Stąd bardzo ważne jest zapewnienie wielofunkcyjnego rozwoju lokalnego. Gmina musi starać się przyciągnąć przedsiębiorców, którzy dostarczą miejsca pracy mieszkańcom, a budżetowi zapewnią stały transfer strumienia pieniężnego.

3.2. Cele strategiczne

W rezultacie przeprowadzonych warsztatów strategicznych z szerokim udziałem pracowników Urzędu Miejskiego i jednostek podległych, radnych, szefów wielu innych instytucji i przedsiębiorstw, sformułowano trzy strategiczne cele rozwoju Gminy Sompolno. Bazując na zidentyfikowanych uwarunkowaniach rozwojowych Gminy (a więc posiadanych atutach oraz najistotniejszych brakach i problemach), wytyczają one główne kierunki przemian na terenie Gminy. Ich realizacja w 10-letniej perspektywie powinna w dużym stopniu przyczynić się do osiągnięcia pożądanego stanu rozwoju Gminy, określonego w jej misji.

Cele te są następujące:

1. Rozwój infrastruktury technicznej

2. Wspieranie rozwoju gospodarczego Gminy

3. Rozwój usług społecznych.

Główne cele strategiczne w sposób bezpośredni nawiązują do misji. Realizacja programów strategicznych, prowadząca do osiągnięcia celów, szczególnie tych związanych z podniesieniem technicznych i społecznych warunków życia, będzie prowadziła Gminę do osiągnięcia pożądanego statusu określonego w misji. Plan strategiczny w rozumieniu jego twórców - przedstawicieli społeczności lokalnej - nie jest, bowiem tylko listą życzeń i dokumentem opisującym marzenia o przyszłości, ale od momentu zatwierdzenia stanie się podstawą pracy wszystkich pracowników samorządu Gminy, dokumentem zawierającym listę zadań do wykonania i określającym czas ich realizacji.

Uzasadnienie wyboru powyższych celów jest następujące:

Cel strategiczny nr 1

Rozwój infrastruktury technicznej

Podstawowym oczekiwaniem mieszkańców w stosunku chyba do każdego samorządu są jego aktywne działania, zmierzające do poprawy obecnego standardu życia w Gminie. Zmiany polityczno-społeczne, zainicjowane w naszym kraju w 1989 roku, stworzyły możliwość swobodnego podróżowania, a co za tym idzie, zaobserwowania poziomu życia w rozwiniętych krajach. Konfrontacja ta nie wypadła korzystnie – braki w zwodociągowaniu i skanalizowaniu (zwłaszcza obszarów wiejskich), niewielka liczba telefonów, zły jakości drogi, niedostatek mieszkań, czy zdegradowane środowisko naturalne świadczyły o różnicach poziomu rozwoju cywilizacyjnego.

Okres ostatnich kilkunastu lat to czas niezaprzeczalnych, pozytywnych przemian. W wielu gminach problem wyposażenia gospodarstw domowych w podstawowe elementy infrastruktury technicznej, takie jak telefony, czy dostęp do sieci wodociągowej przestał już właściwie istnieć. Mimo tych postępów, do zrobienia pozostało jeszcze wiele, zwłaszcza na terenach wiejskich. Pełna infrastruktura techniczna oznacza, bowiem także podłączenie każdego gospodarstwa domowego do sieci kanalizacyjnej, gazowej, zaopatrzenie w źródło energii cieplnej, czy też gęstą i o dobrej jakości sieć dróg. Pod tym pojęciem kryje się także całkowite rozwiązanie kwestii odpadów stałych (odbiór, segregacja, utylizacja), jak również dostęp do światowej, szerokopasmowej sieci internetowej. Tylko pełne podłączenie mediów jest w stanie zapewnić mieszkańcom gminy życie i rozwój na odpowiednim poziomie.

Pełne wyposażenie Gminy w infrastrukturę techniczną to obecnie nie tylko jeden z podstawowych wymogów cywilizacyjnych, ale także kluczowy warunek rozwoju gospodarczego. Warunkiem inwestowania na terenie Gminy przez zewnętrzne podmioty gospodarcze jest stworzenie dla nich odpowiednich warunków, przede wszystkim w sferze infrastruktury, dalej prawodawstwa i sprawnej obsługi administracyjnej.

Należy także podkreślić, że inwestycje w dziedzinie infrastruktury technicznej oznaczają poprawę stanu środowiska naturalnego, a więc życie w bardziej przyjaznym i zdrowym

otoczeniu, co w oczywisty sposób wpływa na zwiększenie atrakcyjności danego terenu dla turystów i potencjalnych nowych mieszkańców.

Mimo, że w ostatnich latach Gmina zainwestowała dużo środków w infrastrukturę, to nadal istnieją poważne braki w tym zakresie.

Cel strategiczny nr 2

Wspieranie rozwoju gospodarczego Gminy

Jednym z priorytetów w działalności samorządu gminnego powinno być wspieranie rozwoju działalności gospodarczej jako bardzo istotnego elementu walki z bezrobociem. Jakkolwiek dzięki korzystnej koniunkturze gospodarczej w kraju, bezrobocie spada, to bez pracy pozostaje ponad 1.100 mieszkańców Gminy, czyli około 17% ludności zawodowo czynnej (dużo więcej niż średnia dla kraju). Fakt ten ma wpływ nie tylko na ogólny poziom dochodów mieszkańców Gminy, ale jest potencjalnym źródłem wielu napięć społecznych, zarówno dla mieszkańców, jak i dla samorządu (alkoholizm, przestępczość, konflikty rodzinne, niższe wpływy podatkowe, itp.).

Należy zdawać sobie sprawę z tego, że samorząd gminny nie ma możliwości bezpośredniej walki z bezrobociem (jest to między innymi rola zarówno ustawodawcy, jak i Powiatowych Urzędów Pracy), ale powinien podejmować działania wspierające działalność gospodarczą. Mogą one polegać na udostępnianiu i uzbrajaniu odpowiednich terenów, stosowaniu ulg podatkowych, doradztwie, czy integracji kręgów gospodarczych. Lokalizacja nowych inwestycji w danym regionie uzależniona jest bowiem od wielu czynników. Podstawowymi elementami są między innymi: poziom rozwoju infrastruktury oraz jakość kapitału ludzkiego, ale duże znaczenie ma także dobra promocja i sprawna obsługa administracyjna inwestorów oraz lokalne preferencje i udogodnienia, tworzone dla pozyskania inwestycji.

W przypadku gminy Sompolno dużą uwagę, należy zwrócić na rozwój przedsiębiorczości i dywersyfikację funkcji Gminy. Samo rolnictwo, zgodnie z tendencjami europejskimi, będzie podlegać procesom marginalizacji, co przekładać się będzie nie tylko na obniżanie relatywnych dochodów mieszkańców, ale również na uszczuplanie dochodów Gminy. Trzeba zatem stworzyć warunki do rozwoju funkcji pozarolniczych, które dostarczą nowych źródeł utrzymania mieszkańcom oraz powiększą bazę podatkową Gminy. Problemem jest fakt, że Gmina pozostaje w dużej odległości od głównych krajowych arterii komunikacyjnych (przede wszystkim autostrady), co zniechęca potencjalnych inwestorów. Brak jest także terenów komunalnych, które można przeznaczyć pod inwestycje. Na szczęście pojawił się program wspierania inwestycji rozpoczętych na terenie Gminy, co można uznać za krok w dobrym kierunku. Duży potencjał turystyczny będą mieć pozostałości po odkrywcę KWB Konin, pod warunkiem, że tereny te zostaną w odpowiedni sposób zagospodarowane, co jest ogromnym wyzwaniem, w szczególności przestrzennym.

Cel strategiczny nr 3

Rozwój usług społecznych

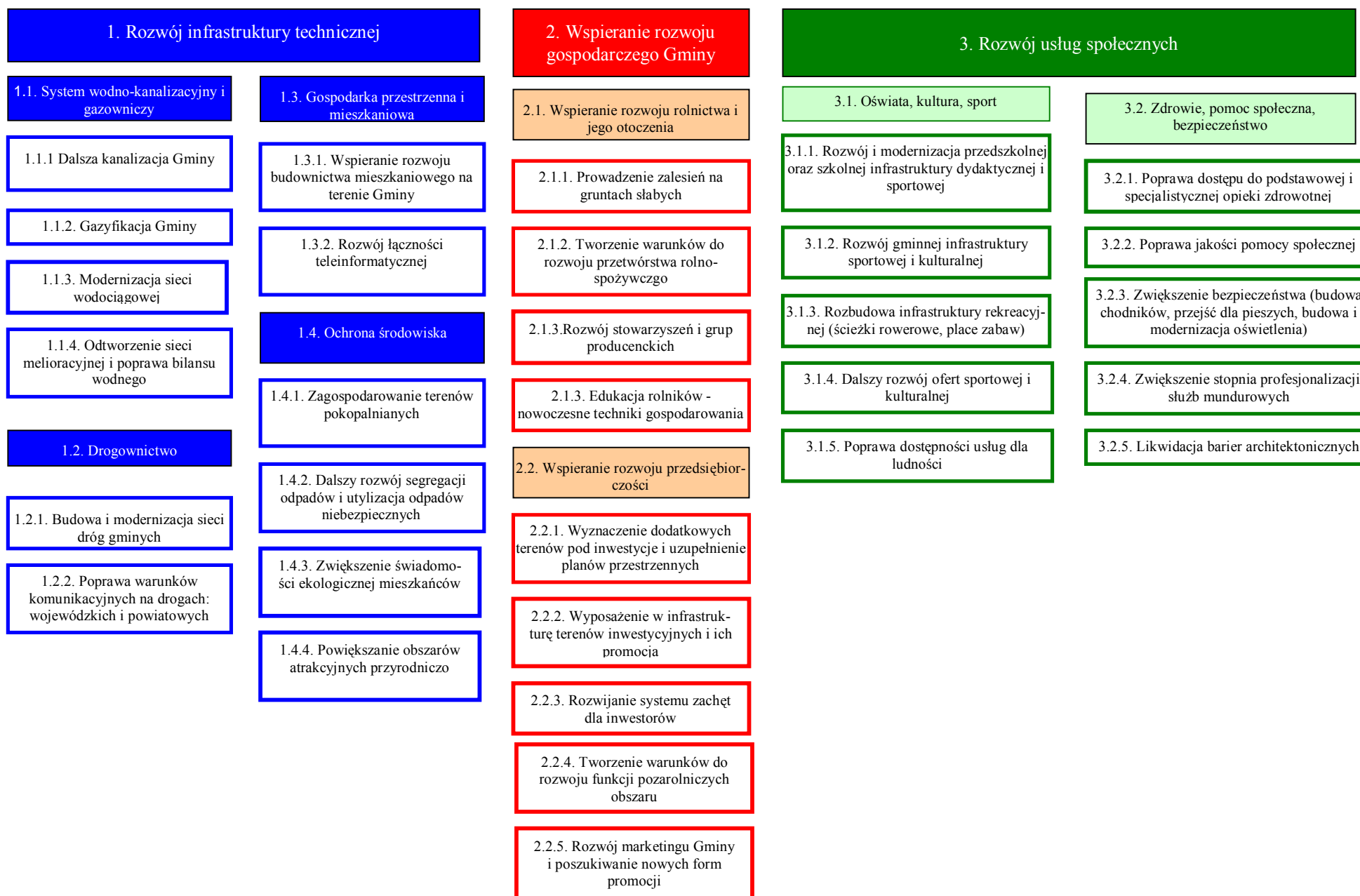
Zaspokojenie podstawowych potrzeb z zakresu infrastruktury technicznej (wodociągi, kanalizacja, drogi, itp.) jest z pewnością najważniejszym oczekiwaniem mieszkańców pod adresem władz Gminy. Na obecnym poziomie rozwoju społeczeństwa posiadanie pełnej infrastruktury nie jest jednak wystarczające dla zapewnienia życia i rozwoju na oczekiwanym poziomie. Równie istotna jest dostępność do tzw. usług społecznych, takich jak usługi zdrowotne, opieka społeczna, oświata, czy też kultura, sport i rekreacja. Dla społeczności

lokalnej bardzo ważny jest również dialog miejscowymi władzami samorządowymi, które zostały powołane po to, by reprezentować jej interesy.

Mimo wielu pozytywnych zmian w ostatnich kilku latach i przeznaczania znacznych kwot z budżetu Gminy na rozwój usług społecznych (szczególnie oświatowych), wyniki przeprowadzonych analiz oraz dyskusji w trakcie warsztatów strategicznych wskazują na to, że społeczność lokalna oczekuje dalszego poszerzenia zakresu i poprawy poziomu świadczenia tej grupy usług. Dotyczą one w pierwszej kolejności dalszego rozwoju oferty kulturalnej, zwiększenia nakładów na sport i infrastrukturę sportową, infrastrukturę rekreacyjną, czy też wzmożonych działań w kierunku zapewnienia bezpieczeństwa publicznego.

Wyeliminowanie zidentyfikowanych braków i problemów przewidziano w projektach strategicznych, zaproponowanych w niniejszym dokumencie.

3.3. Schemat – struktura strategii rozwoju Gminy Sompolno



4. PROGRAMY I PROJEKTY STRATEGICZNE

Jak zaznaczono we wstępnej części niniejszego dokumentu, przedstawiając strukturę strategii (podrozdział 1.2.), cele strategiczne grupują poszczególne programy i projekty. Ich realizacja w przyjętej perspektywie czasowej powinna doprowadzić do osiągnięcia pożądanego stanu rozwoju Gminy, określonego w jej misji. Z kolei programy strategiczne są „tematami” działań, których wykonanie powoduje osiągnięcie określonych celów. Programy strategiczne grupują projekty, związane tematycznie z poszczególnymi dziedzinami życia, czy działania samorządu. Projekty realizacyjne to już konkretne przedsięwzięcia, najłatwiej mierzalne przy wdrażaniu strategii.

4.1. Założenia i kryteria przyjęte w czasie prac nad identyfikacją projektów do strategii

W czasie prac warsztatowych i późniejszych opracowań projektów bazowano na poniższych założeniach:

- 1) Wybrane, proponowane projekty spełniają najpilniejsze potrzeby społeczności lokalnej, takie jak:
 - inicjowanie i wspieranie rozwoju gospodarczego (walka z bezrobociem, likwidacja braków w zakresie infrastruktury),
 - ochrona zasobów środowiska naturalnego,
 - przeciwdziałanie najdotkliwiej odczuwalnym problemom społecznym, w tym przeciwdziałanie bezrobociu,
 - zaspokojenie potrzeb grup specjalnej troski – dzieci, chorych, osób starszych i niepełnosprawnych.
- 2) Wybrane projekty mogą być związane z obligatoryjnymi, bieżącymi zadaniami samorządu, ale nie ograniczają się tylko do takich zadań.

Zaproponowane zostały również kryteria, które automatycznie predysponowały projekt do włączenia do strategii:

- 1) projekt odpowiada projektom zgłoszonym do strategii województwa,
- 2) projekt jest zgodny z projektami proponowanymi przez inne jednostki (w tym również przez Starostwo Powiatowe),
- 3) projekt jest już rozpoczęty.

W trakcie planowania projektów uczestnicy warsztatów zastanawiali się, jakie są realne szanse na ich wdrożenie - jakie działania mogą decydować o tym, że przedsięwzięcie powiedzie się, a czego już na etapie planowania należy się wystrzeżać, by nie dopuścić do porażki.

4.2. Określenie zbieżności Strategii Rozwoju Gminy Sompolno na lata 2007-2016 ze Strategią Województwa Wielkopolskiego

Zgodnie z zasadami tworzenia dokumentów określających kierunki strategicznego rozwoju poszczególnych województw, powiatów i gmin, poniżej uwzględniono i wskazano w dokumencie Strategii Gminy Sompolno projekty zbieżne ze strategicznymi planami rozwoju województwa.

Zbieżność Strategii Gminy Sompolno z wojewódzkimi programami zawartymi w dokumencie „Strategia Rozwoju Województwa Wielkopolskiego” przedstawia się następująco:

W ramach dokumentu Strategii Rozwoju Województwa Wielkopolskiego, ogólna wizja województwa wielkopolskiego przedstawiona jest jako dążenie do uczynienia województwa regionem nowoczesnym i zintegrowanym. Samorząd województwa za cel generalny postawił sobie:

POPRAWĘ JAKOŚCI PRZESTRZENI WOJEWÓDZTWA, SYSTEMU EDUKACJI, RYNKU PRACY, GOSPODARKI ORAZ SFERY SPOŁECZNEJ SKUTKUJĄCĄ WZROSTEM POZIOMU ŻYCIA MIESZKAŃCÓW.

Szeroka analiza uwarunkowań społecznych, ekonomicznych, przyrodniczych, potrzeb społecznych oraz wytyczona misja województwa pozwoliła na wyznaczenie celów strategicznych:

- **DOSTOSOWANIE PRZESTRZENI DO WYZWAŃ XXI WIEKU**
- **ZWIĘKSZENIE EFEKTYWNOŚCI WYKORZYSTANIA POTENCJAŁÓW ROZWOJOWYCH WOJEWÓDZTWA**
- **WZROST KOMPETENCJI MIESZKAŃCÓW I PROMOCJA ZATRUDNIENIA**
- **WZROST SPÓJNOŚCI I BEZPIECZEŃSTWA SPOŁECZNEGO.**

Wszystkie przyjęte w tym dokumencie projekty są w pełni zgodne z działaniami i w konsekwencji celami strategicznymi, przyjętymi w Strategii Rozwoju Województwa Wielkopolskiego. Dokładne przyporządkowanie przedstawia Tabela 4.1.

Tabela 4.1. Zgodność projektów strategicznych z celami strategicznymi Województwa Wielkopolskiego

Cel strategiczny	Cele szczegółowe	Zgodność projektu strategicznego Gminy
DOSTOSOWANIE PRZESTRZENI DO WYZWAŃ XXI WIEKU	<ul style="list-style-type: none"> • Poprawa stanu środowiska i racjonalne gospodarowanie zasobami przyrodniczymi • Wzrost spójności komunikacyjnej oraz powiązań z otoczeniem • Wzrost znaczenia i zachowanie dziedzictwa kulturowego • Popraw jakości rolniczej przestrzeni produkcyjnej • Przygotowanie i racjonalne wykorzystanie terenów inwestycyjnych • Wielofunkcyjny rozwój ośrodków subregionalnych i lokalnych • Restrukturyzacja obszarów o niewłaściwym potencjale rozwojowym 	1.1.1; 1.1.2; 1.1.3;1.1.4;1.2.1; 1.2.2; 1.3.2; 1.4.1; 1.4.2; 1.4.3; 1.4.4; 2.1.1; 2.1.2; 2.1.3; 2.2.1; 2.2.2; 2.2.3; 2.2.4; 2.2.5 3.1.3; 3.1.4; 3.2.3

<p>ZWIĘKSZENIE EFEKTYWNOŚCI WYKORZYSTANIA POTENCJAŁÓW ROZWOJOWYCH WOJEWÓDZTWA</p>	<ul style="list-style-type: none"> • Wzmocnienie gospodarstw rolnych oraz gospodarki żywnościowej • Wzrost konkurencyjności przedsiębiorstw • Zwiększenie udziału usług turystyczno-rekreacyjnych w gospodarce regionu 	<p>1.4.4; 2.1.1; 2.1.2; 2.1.3; 2.2.1; 2.2.2; 2.2.3; 2.2.4; 2.2.5; 3.1.3; 3.1.4</p>
<p>WZROST KOMPETENCJI MIESZKAŃCÓW I PROMOCJA ZATRUDNIENIA</p>	<ul style="list-style-type: none"> • Ograniczanie barier w dostępie do edukacji • Popraw jakości oraz wzrost różnorodności form kształcenia • Rozwój przedsiębiorczości i promocja samozatrudnienia 	<p>2.1.3; 3.1.1; 3.1.2; 3.1.3; 3.1.4; 3.2.5</p>
<p>WZROST SPÓJNOŚCI I BEZPIECZEŃSTWA SPOŁECZNEGO</p>	<ul style="list-style-type: none"> • Poprawa warunków mieszkaniowych • Rozwój usług socjalnych • Wzrost bezpieczeństwa • Ograniczenie skali patologii oraz wykluczeń społecznych • Budowa kapitału społecznego na rzecz społeczeństwa obywatelskiego • Wzrost udziału sportu i rekreacji w życiu mieszkańców regionu 	<p>1.1.1; 1.1.2; 1.1.3; 1.1.4; 1.2.1; 1.2.2; 1.3.1; 1.3.2; 2.1.3; 3.1.1; 3.1.2; 3.1.3; 3.1.4; 3.1.5; 3.2.1; 3.2.2; 3.2.3; 3.2.4; 3.2.5</p>

Źródło: Opracowanie własne

4.3. Zakres czasowy planowanych przedsięwzięć

Planowane projekty mają różny zakres czasowy – autorzy projektów, planując realizację przedsięwzięć, starali się brać pod uwagę skalę potrzeb i możliwości budżetowe Gminy. Poniżej został przedstawiony zbiorczy plan realizacji poszczególnych projektów w okresie obowiązywania strategii.

Numer projektu	2007	2008	2009	2010	2011	2012	2013	2014	2015	2016
1.1.1.										
1.1.2.										
1.1.3.										
1.1.4.										
1.2.1.										
1.2.2.										
1.3.1.										
1.3.2.										
1.4.1.										
1.4.2.										
1.4.3.										
1.4.4.										
2.1.1.										
2.1.2.										
2.1.3.										
2.1.4.										
2.2.1.										
2.2.2.										
2.2.3.										
2.2.4.										
2.2.5.										
3.1.1.										
3.1.2.										
3.1.3.										
3.1.4.										
3.1.5.										
3.2.1.										
3.2.2.										
3.2.3.										
3.2.4.										
3.2.5.										

4.4. Prezentacja i uzasadnienie programów i projektów strategicznych

Cel strategiczny nr 1

Rozwój infrastruktury technicznej

Program 1.1. System wodno-kanalizacyjny i gazowniczy

Podstawowym elementem infrastruktury technicznej jest system wodno-kanalizacyjny. Nie ulega wątpliwości, że obecnie każde gospodarstwo domowe musi mieć dostęp do sieci wodociągowej i musi posiadać uregulowany status w zakresie odprowadzania odpadów płynnych. Podczas gdy potrzeby w sferze zaopatrzenia w wodę są już praktycznie rozwiązane, to dokończenie budowy systemu kanalizacyjnego zajmie jeszcze wiele lat.

Osobną kwestią jest brak sieci gazowej Gminy. Obecność Polski w Unii Europejskiej wiąże się z przykładaniem uwagi do spraw, związanych z ochroną środowiska, a więc również z odchodzeniem od kotłowni węglowych i przechodzeniem do kotłowni gazowych.

W ramach programu, dotyczącego gospodarki wodno-kanalizacyjnej i gazowniczej w Gminie, sformułowano cztery projekty, które zostały opisane poniżej.

Charakterystyka projektów

1.1.1. Dalsza kanalizacja Gminy (sieć, przyłącza, oczyszczalnie przydomowe)

Ograniczone środki powodują, że dalsza kanalizacja Gminy będzie przedsięwzięciem rozłożonym na wiele lat, mimo że na realizację tego projektu przewidywane jest pozyskanie środków zewnętrznych, głównie funduszy unijnych.

W latach 2007-2016 budowa kanalizacji sanitarnej i deszczowej pochłonie ponad 21 mln zł. Gmina zamierza zmodernizować oczyszczalnię ścieków przy ul. Błankowej (przeniesienie agregatu prądotwórczego, uzupełnienie wiaty i zrobienie wewnętrznego obiegu wody), przebudować oczyszczalnię na ul. Św. Barbary, dokończyć budowę kanalizacji sanitarnej w mieście Sompolno oraz na obszarach wiejskich Gminy. W miejscach szczególnie zagrożonych zalaniem, wykonane (zmodernizowane) zostaną instalacje kanalizacji deszczowej. W miejscach trudno dostępnych, oddalonych od zwartej sieci osadniczej dofinansowywane (gospodarstwa prywatne) lub wykonywane (obiekty komunalne) będą oczyszczalnie przydomowe.

1.1.2. Gazyfikacja Gminy

Zarówno mieszkańcy, jak i inwestorzy zainteresowani są budową sieci gazowej na terenie Gminy. Urząd Miejski odebrał sporządzoną przez Operatora Gazociągów Przesyłowych GAZSYSTEM S.A. koncepcję zaopatrzenia w gaz Gminy i Miasta Sompolno. Celem tego opracowania było przedstawienie optymalnego pod względem technicznym i ekonomicznym kierunku i zakresu gazyfikacji Gminy. W ramach opracowania przyjęto układ sieci gazowych na terenie Gminy, opracowano bilans wszystkich odbiorców, obliczono całkowite potencjalne zapotrzebowanie na gaz, zestawiono nakłady rzeczowe inwestycji, zestawiono sumaryczne koszty, określono podmioty uczestniczące w realizacji programu gazyfikacji oraz wyszczególniono korzyści płynące z realizacji przedsięwzięcia. Na przeprowadzenie planowanej inwestycji zgodę wyrazili już akcjonariusze, zapewniono także środki finansowe. Odwołany został przetarg z uwagi na brak zapewnienia ciągłości dostaw. Obecnie firma poszukuje dostawcy surowca. Budowę sieci zaplanowano na lata 2010-2015.

1.1.3. Modernizacja sieci wodociągowej

Pomimo tego, że niemal cała gmina jest zwodociągowana, pojedyncze odcinki wymagają modernizacji, konieczna jest budowa kilku łączników, zwodociągowanie nowych osiedli. W szczególności modernizacji należy poddać w najbliższych latach hydroformię w Marianowie, stacje uzdatniania wody w Marianowie oraz Mostkach. Jednym z ważnych projektów jest także uruchomienie zbiornika wyrównawczego dla Miasta Sompolno, do czego posłuży zaadaptowana wieża ciśnienia PKP.

1.1.4. Odtworzenie sieci melioracyjnej i poprawa bilansu wodnego

Dla poprawy gospodarki wodnej w Gminie, niezbędne jest prawidłowe funkcjonowanie sieci melioracyjnej. Właściciele gruntów zajmą się konserwacją sieci melioracyjnej, Gmina będzie partycypować w kosztach odtworzenia rowów szczegółowych i konserwacji rowów podstawowych. Prace wykonywać będą pracownicy w ramach robót publicznych oraz

właściciele gruntów. Uregulowanie rzek Noteci i Ubiedzy oraz budowa zbiorników małej retencji powinny poprawić bilans wodny obszaru. Sama regulacja rzek jest przedsięwzięciem wycenianym obecnie na 1.000.000 zł, środki pochodzić będą z funduszy Wojewódzkiego Zarządu Melioracji Urządzeń Wodnych, a inwestycja ma być zrealizowana w latach 2008-2012. W ramach tego projektu Gmina zamierza również w latach 2010-2015 pogłębić i zagospodarować jezioro „Na puszczy”, korzystając z pieniędzy własnych i pozabudżetowych.

Program 1.2. Drogownictwo

W czasie prac nad strategią rozwoju Gminy Sompolno istotną kwestią, zasługującą na wyodrębnienie w osobnym programie, był system drogowy Gminy, bowiem jednym z warunków dalszego rozwoju Gminy jest istnienie gęstej i dobrze utrzymanej sieci połączeń zarówno wewnątrz Gminy, jak i między Gminą, a jej otoczeniem.

Analiza wykazała, że stan pozostających w gestii samorządu dróg gminnych jest zadowalający, ale część z nich wymaga modernizacji. Osobną kwestią jest konieczność inwestycji na drogach powiatowych i wojewódzkiej.

Odpowiedzią na powyższe problemy są dwa projekty strategiczne, zaproponowane do realizacji w ramach niniejszego strategicznego programu rozwoju Gminy.

Charakterystyka projektów

1.2.1. Budowa i modernizacja sieci dróg gminnych

Drogi służą nie tylko mieszkańcom Gminy i działającym tutaj podmiotom gospodarczym, ale także ruchowi tranzytowemu oraz są jednym z podstawowych kryteriów przy wyborze lokalizacji inwestycji. Z tych powodów stanowią bardzo istotny element infrastruktury technicznej – ich wysoka jakość powoduje większą dostępność komunikacyjną Gminy oraz przyczynia się do poprawy bezpieczeństwa uczestników ruchu.

Na terenie Gminy jest 146 km dróg gminnych, z których około 30 km jest nieutwardzonych. Ponadto szereg odcinków dróg wymaga modernizacji. Z tego powodu przed władzami samorządowymi przez cały okres realizacji strategii stoją zadania, polegające na budowie nawierzchni, bądź modernizacji dróg. W latach 2007-2016 planuje się budowę i modernizację ponad 30 odcinków dróg. Wiele z nich stanowi połączenie z drogami powiatowymi i wojewódzkimi. Gmina liczy, że na budowę tych odcinków pozyska fundusze zewnętrzne. Infrastruktura drogowa osiedlowa i gminna nie uzyskała przychylności w dokumentach programowych funduszy strukturalnych na lata 2007-2013. Stąd należy się spodziewać, że infrastruktura drogowa będzie szczególnym obciążeniem dla budżetu Gminy. Na utrzymanie dróg, odśnieżanie i remonty cząstkowe Gmina zaplanowała rocznie 300.000 zł.

1.2.2. Poprawa warunków komunikacyjnych na drogach wojewódzkich i powiatowych

Na terenie gminy jest 53 km dróg powiatowych oraz 31 km dróg wojewódzkich. W całym okresie realizacji strategii będą realizowane inwestycje na poszczególnych odcinkach, finansowane ze środków Starostwa Powiatowego oraz Urzędu Marszałkowskiego. Gmina ma zamiar partycypować w kosztach oznakowania dróg oraz bieżącego utrzymania.

Program 1.3. Gospodarka przestrzenna i mieszkaniowa

Jednym z istotnych elementów działalności samorządu gminnego jest gospodarowanie posiadanymi zasobami mienia komunalnego. W obecnej sytuacji finansowej polskich gmin nie jest to zadanie łatwe, bowiem z jednej strony obciążane są one coraz większą liczbą zadań, a z drugiej przekazywane z budżetu Państwa środki są niewystarczające na ich pełną realizację. Z tego powodu niezmiernie istotne jest maksymalnie efektywne gospodarowanie posiadanym mieniem, które niekiedy generuje koszty znacznie przekraczające przychody. Trzeba zdawać sobie sprawę, że jest to mienie o znacznej wartości, bowiem według stanu na koniec 2006 roku Gmina dysponowała gruntami komunalnymi o łącznej powierzchni 166 ha i 167 obiektami.

W omawianym programie znalazły się 2 projekty, których omówienie znajduje się poniżej.

Charakterystyka projektów

1.3.1. Wspieranie rozwoju budownictwa mieszkaniowego na terenie Gminy

Dla wsparcia budownictwa mieszkaniowego Gmina postanowiła zabezpieczyć w planie zagospodarowania przestrzennego tereny pod realizację budownictwa mieszkalnego jednorodzinnego. Na uzupełnianie planów przestrzennych wydatkowanych będzie rocznie około 100.000 zł. Gmina na bieżąco remontuje budynki komunalne, co pochłania 250.000 zł rocznie i wystarcza na remont około 20 mieszkań. Ponieważ jednym z obowiązków Gminy jest zapewnienie miejsca do zamieszkania osobom w trudnej sytuacji mieszkaniowej, Gmina wydatkuje w latach 2010-2020 1 mln zł na 20 mieszkań socjalnych. Zamierzeniem jest także adaptacja dawnego internatu LO, w którym obecnie znajduje się siedziba MGOPS na cele mieszkalne, co pozwoli pozyskać 10 nowych pomieszczeń. Jednym z projektów jest również stworzenie warunków do rozwoju ogródków działkowych na terenie Gminy.

1.3.2. Rozwój łączności teleinformatycznej

Gmina zamierza wykorzystać środki strukturalne, aby możliwie najszerzej zinformalizować cały obszar. W zakres projektu wchodzi doprowadzenie łącza szerokopasmowego, utworzenie 5 punktów teleinformatycznych dla mieszkańców, rozwój e-administracji, informatyzacja bibliotek oraz rozwój sieci w miejscach użyteczności publicznej. Realizacja zamierzonych działań powinna przynieść znaczne oszczędności, co wynikać będzie z ograniczenia wizyt mieszkańców w Urzędzie, ułatwienie obiegu dokumentów i rozbudowanie zdalnych systemów komunikowania się.

Program 1.4. Ochrona środowiska

Znaczna część przedstawionych wyżej programów dotyczy zagadnień, związanych z poprawą stanu środowiska naturalnego. Przykładem może być tutaj rozwój sieci kanalizacyjnej, czy gazyfikacja Gminy.

Ochronie środowiska służą jednak także inne przedsięwzięcia, które zostały uwzględnione w niniejszym programie. Jest to przede wszystkim zagospodarowanie terenów pokopalnianych, dalszy rozwój segregacji odpadów, zwiększenie świadomości ekologicznej mieszkańców oraz rozwój terenów atrakcyjnych przyrodniczych.

Charakterystyka projektów

1.4.1. Zagospodarowanie terenów pokopalnianych

Funkcjonująca kopalnia odkrywkowa węgla brunatnego KWB Konin dostarcza znacznych kwot do budżetu Gminy, ale także stanowi znaczne obciążenie dla środowiska. Starsze hały są na bieżąco rekultywowane, dużym zadaniem będzie jednak zagospodarowanie terenów po zakończeniu eksploatacji kopalni. W koncepcji projektu jest zalanie całego zbiornika, zarybienie go i zagospodarowanie terenów wokół. Sposób realizacji zaplanowanych działań wpłynie na możliwości dalszego rozwoju obszaru, gdyż władze zamierzają zwiększyć w ten sposób atrakcyjność turystyczną i sportowo-rekreacyjną Gminy. Powierzchnia zalanego zbiornika wyniesie blisko 500 ha, co oznacza powierzchnię znacznie większą niż wszystkie jeziora znajdujące się obecnie na terenie Gminy. W działaniach, oprócz środków gminnych, istnieje duża szansa pozyskania funduszy strukturalnych oraz środków KWB Konin.

1.4.2. Dalszy rozwój segregacji odpadów i utylizacja odpadów niebezpiecznych

Do 2006 roku w Gminie funkcjonowało gminne wysypisko śmieci przy ul. Leśnej. Obecnie Gmina nie posiada własnego składowiska, a zebrane odpady wywozi na wysypisko do sąsiedniej Gminy Kleczew. Pojemniki do selektywnej zbiórki ustawione są w miejscowościach sołeckich. Rozwijany jest także nadal system zbiórki odpadów stałych. W planie jest tworzenie kolejnych wyseppek do zbiórki selektywnej i dalszy rozwój całego systemu. Władze zlecają także likwidację dzikich wysypisk śmieci w miarę ich powstawania. Poważnym zagrożeniem dla środowiska jest szkodliwy azbest. Powiat koniński wprowadził w 2007 roku dotacje dla osób fizycznych, chcących usunąć materiały zawierające azbest, w przyszłości należy się spodziewać kolejnych takich programów. Urząd Miejski zamierza wziąć udział w usuwaniu szkodliwych materiałów z budynków komunalnych, przeznaczając około 15.000 zł rocznie na ten cel.

1.4.3. Zwiększanie świadomości ekologicznej mieszkańców

Działania w zakresie ochrony środowiska podejmowane przez Gminę muszą mieć także na względzie zwiększanie świadomości ekologicznej mieszkańców, uwrażliwianie ich na problemy związane z eksploatacją środowiska przez człowieka. Stąd powstał projekt, mający na celu edukację mieszkańców. Edukacja ta będzie przebiegać poprzez akcje szkoleniowe, wyjazdy „techniczne”, wykłady. Głównym adresatem jest młodzież. Wydarzenia, które mają za zadanie uwrażliwić młodzież i mieszkańców na sprawy ekologii, to: Dzień Ziemi, Dzień Sprzątania Świata, akcje sprzątania lasów, parków, cyklicznie przeprowadzane konkursy. Ponadto Gmina postanowiła poddać edukacji również dorosłych i przedsiębiorstwa. Będzie się to odbywało poprzez dostarczanie materiałów szkoleniowych w celu zwiększenia świadomości co do spraw, związanych z ekologią - selektywną zbiórką odpadów, zasadami przestrzegania ochrony środowiska. Będą organizowane również spotkania informacyjne na temat możliwości pozyskiwania środków na działania proekologiczne.

1.4.4. Powiększanie obszarów atrakcyjnych przyrodniczo

Zachowanie obecnych terenów przyrodniczych to zbyt mało, aby poprawiać stan środowiska. Zamierzeniem tego projektu jest powiększanie terenów atrakcyjnych przyrodniczo, aby mogli z nich możliwie w najszerszym stopniu korzystać mieszkańcy i turyści. Z głównych działań, podjętych w ramach tego projektu, należy zwrócić uwagę przede wszystkim na

zagospodarowanie atrakcyjnych krajobrazowo terenów w Mąkolnie i Lubstowie oraz wokół jeziora Szczekawa. Samorząd liczy, że na realizację projektów uda się pozyskać fundusze strukturalne.

Cel strategiczny nr 2

Wspieranie rozwoju gospodarczego

Program 2.1. Wspieranie rozwoju rolnictwa i jego otoczenia

Gmina, jak wykazano, ma charakter przemysłowo-rolniczy. Ponieważ jednak Kopalnia Węgla Brunatnego „Konin” wkrótce zakończy swoją działalność, konieczne będzie znalezienie nowych inwestorów, którzy podtrzymają dotychczasowy charakter obszaru i dostarczą dochodów budżetowych. Jak podkreślono w misji, Gmina będzie dążyć do wszechstronnego i wielofunkcyjnego rozwoju z naciskiem na ochronę środowiska oraz podnoszenie potencjału obszaru. Rolnictwo jest typem działalności regresyjnej, ponadto nie przysparza większych dochodów budżetowych Gminie, a jego opłacalność dla osób fizycznych będzie się obniżać. Największe bolączki działalności rolniczej na terenie Gminy to niezadowalająca efektywność produkcji rolniczej (wysokie koszty, niskie ceny zbytu), zwłaszcza przy gospodarowaniu na glebach gorszej jakości oraz problemy ze zbytem tej produkcji. W kontekście obecności Polski w strukturach unijnych i konkurencji na Jednolitym Rynku niepokoić musi także zła struktura agrarna Gminy – ponad połowa rolników gospodaruje na gospodarstwach do 5 ha.

Samorząd gminny nie ma możliwości bezpośredniego wpływu na procesy gospodarcze, zachodzące w Gminie, może jednak i powinien podejmować działania o charakterze wspierającym, takie jak zwolnienia lub ulgi podatkowe, doradztwo, czy integracja kręgów gospodarczych, akcje informacyjne, zachęcanie do działania. Także same inwestycje infrastrukturalne, takie jak budowa i modernizacja dróg, budowa sieci wodociągowej i kanalizacyjnej, w poważnym stopniu przyczyniają się do poprawy warunków prowadzenia działalności gospodarczej na danym terenie. Po to, aby w Gminie mogły się rozwijać już działające firmy oraz rozpocząć funkcjonowanie nowe, potrzebne są tereny inwestycyjne. Na ich dostępność i stan wyposażenia w infrastrukturę, na promocję tych terenów, samorząd ma już wpływ.

W niniejszym programie zaproponowano 4 różne projekty, których realizacja powinna przyczynić się do aktywizacji działalności gospodarczej na terenie Gminy.

Charakterystyka projektów

2.1.1. Prowadzenie zalesień na gruntach słabych

Obszary o glebach niskiej jakości mogą podlegać ogólnokrajowemu programowi zalesień. Na władzach samorządowych spoczywa obowiązek zestawienia takich terenów i uwzględnienie ich w planie zagospodarowania przestrzennego Gminy. Właściciele gospodarstw mają możliwość skorzystania ze środków strukturalnych, dostępnych w ramach Programu Rozwoju Obszarów Wiejskich. Pieniądze na zalesienie mogą otrzymać rolnicy, którzy użytkują grunty orne oraz sady, przewidziane do zalesienia w miejscowym planie zagospodarowania przestrzennego. Ponadto rolnik musi posiadać mapę zalesieniową, sporządzoną przez geodetę z zaznaczonymi na niej granicami działek, które zamierza zalesiać. Zalesiać można grunty, stanowiące własność, współwłasność wnioskodawcy lub jego małżonka, o powierzchni co najmniej 0,5 ha i minimalnej szerokości 20 m (w przypadku działek graniczących z lasem ich szerokość może być

mniejsza). Maksymalna powierzchnia do zalesienia nie może przekraczać 20 ha. Finansowe wsparcie nie może być stosowane do gruntów położonych na obszarach NATURA 2000.

Istotnym czynnikiem, mającym szansę pozytywnie wpłynąć na wzrost lesistości Gminy i wzrost dochodów rolników dzięki prowadzeniu upraw leśnych, jest również Ustawa o przeznaczeniu gruntów rolnych do zalesienia z dnia 8 czerwca 2001 roku.

Projekt przewidziany jest do realizacji w latach 2007-2016 i ma być finansowany przez rolników przy aktywnym współdziałaniu budżetu Starostwa oraz środków strukturalnych. Ogólny koszt szacuje się na 3.000.000 zł, a do zalesienia planuje się około 500 ha.

2.1.2. Tworzenie warunków do rozwoju przetwórstwa rolno-spożywczego

Najkorzystniejsze, z punktu widzenia charakteru rolniczego Gminy, będzie rozwinięcie zakładów przetwórstwa rolno-spożywczego i skupu, co równocześnie wzmocni sferę produkcji rolnej, tworząc lokalny rynek zbytu na jej produkty. Gmina może inicjować i wspierać działania w zakresie tworzenia warunków dla rozwoju firm, zajmujących się skupem i przetwarzaniem płodów rolnych, wytworzonych na terenie Gminy. Na terenie Gminy jest wiele pustych obiektów do zagospodarowania (obory, stodoły), które można wykorzystać (należą one do indywidualnych rolników). Potrzebna jest inicjatywa i pomysł, w jaki sposób można spożytkować posiadane zasoby. Gmina może zaoferować ulgi inwestycyjne przedsiębiorcom, którzy zdecydują się na organizację punktów skupu, może udostępnić tereny inwestycyjne, może w końcu przeprowadzić szkolenia, na których mieszkańcy dowiedzą się, w jaki sposób można zainicjować działalność gospodarczą. W kontekście perspektyw rozwoju rynku biopaliw można liczyć, że na terenie Gminy powstaną minimum 3 przedsiębiorstwa, zajmujące się przerobem rzepaku.

2.1.3. Rozwój stowarzyszeń i grup producenckich

Ważnym elementem Jednolitego Rynku są stowarzyszenia i grupy producenckie. Instytucje te, skupiające producentów, pozwalają zwiększyć efektywność produkcji poprzez większą orientację rynkową i większą siłę przetargową w negocjacjach z kontrahentami. Gmina nie może sama organizować takich stowarzyszeń, czy grup, ale może przybliżyć wiedzę o ich funkcjonowaniu, o możliwościach i zagrożeniach, związanych z ich tworzeniem. Temu ma służyć również ten projekt. Pomoże także producentom w promocji ich produktów. Dobre tradycje Gminy w zakresie produkcji jabłek, owoców miękkich, ziemniaków, warzyw i szkółkarstwa, w końcu hodowli zwierząt, wskazują na możliwości utworzenia tego typu instytucji. Projekt będzie realizowany w latach 2008-2010.

2.1.4. Edukacja rolników – nowoczesne techniki gospodarowania

Integracja Polski z Unią Europejską stwarza nowe uwarunkowania życia gospodarczego, politycznego i społecznego. Zmiany dotyczą także funkcjonowania gmin wiejskich i wiejskich gospodarstw domowych. Aby odnaleźć się właściwie w nowej rzeczywistości potrzebna jest wiedza o aspektach funkcjonowania w poszerzonej Unii Europejskiej. Niezbędnym wydaje się dostarczenie rolnikom informacji o zasadach gospodarowania w ramach Jednolitego Rynku, o zasadach wspólnotowej polityki rolnej i polityki wobec obszarów wiejskich, informacji o możliwościach korzystania z szans, związanych z integracją, jak również sposobów ominięcia zagrożeń z nią związanych. Służyć ma temu projekt „Edukacja rolników”, przybliżający nowoczesne techniki gospodarowania, przygotowujący właścicieli gospodarstw do realnej integracji Polski z Unią Europejską. Gmina, przy pomocy Ośrodka Doradztwa Rolniczego,

Agencji Restrukturyzacji i Modernizacji Rolnictwa, Centrów Doradztwa Rolniczego oraz PUK, zajmie się doradzaniem, edukacją, przekazywaniem informacji, organizowaniem szkoleń oraz pomocą przy wypełnianiu wniosków w ramach ubiegania się o pomoc finansową instytucji unijnych.

Program 2.2. Wspieranie rozwoju przedsiębiorczości

Jak już wcześniej wspomniano, niezwykle ważne jest zapewnienie Gminie rozwoju wielofunkcyjnego. Bez dywersyfikacji struktury gospodarczej Gmina może mieć trudności z zachowaniem długookresowej równowagi dynamicznej. Konieczne jest zatem wspieranie rozwoju przedsiębiorczości wiejskiej, zmierzające do rozwoju funkcji pozarolniczych w Gminie. Należy pamiętać, że chociaż Gmina jest zlokalizowana z dala od autostrady, to leży na szlakach, łączących większe ośrodki miejskie, co może być atutem dla przedsiębiorców, chcących korzystnie zlokalizować produkcję. W ramach tego programu sformułowano 6 projektów, mających na celu stworzenie warunków do przebudowy struktur sektora rolnego, zrównoważonego rozwoju wiejskich obszarów i rozwinięcia pozarolniczych funkcji Gminy.

2.2.1. Wyznaczenie dodatkowych terenów pod inwestycje i uzupełnienie planów przestrzennych

Podstawowym warunkiem rozwoju gospodarczego Gminy jest dostępność terenów pod inwestycje. Problemem Sompolna jest mała dostępność takich terenów. Własność komunalna to niewiele ponad 2% ogółu gruntów, w tym ponad połowa to drogi i lasy. Gmina nie ma także uchwalonego miejscowego planu zagospodarowania przestrzennego na całym obszarze. Konieczne jest nadrobienie zaległości w tym zakresie, inwentaryzacja terenów gospodarczo użytecznych i umiejscowienie w planie tych terenów, które mogłyby zyskać przeznaczenie inwestycyjne. Aby powiększyć zasób gruntów inwestycyjnych, samorząd rozważa wykup około 20 ha gruntów od prywatnych właścicieli. Duża część gruntów komunalnych (około 80 ha) jest zlokalizowana w bezpośrednim otoczeniu odkrywki, przeznaczonej, jak wcześniej wspomniano, do zalania wodą, więc stanowi atrakcyjny teren rekreacyjny. Realizacja tych zamierzeń zaplanowania jest w całym okresie realizacji strategii.

2.2.2. Wyposażenie w infrastrukturę terenów inwestycyjnych i ich promocja

Gmina posiada atrakcyjne tereny pod inwestycje, zlokalizowane obok obwodnicy (około 8 ha). Tereny te jednak nie są uzbrojone, co zmniejsza ich wartość. Władze zamierzają nadrobić te zaległości i przygotować właściwie cały obszar, a następnie wypromować Gminny Zasób Inwestycyjny poprzez Internet, gazety, targi, foldery, itp. Projekt pochłonie około 550.000 zł w latach 2008-2016.

2.2.3. Rozwijanie systemu zachęt dla inwestorów

Wyznaczenie terenów inwestycyjnych jest koniecznym krokiem, ale prawdziwe korzyści dla Gminy będą wiązały się z przyciągnięciem nań inwestorów. Służyć temu ma projekt, zakładający usprawnienie systemu ulg dla przedsiębiorców, którzy utworzą miejsca pracy. Uszczuplenie dochodów budżetowych z tytułu zastosowanych ulg powinno zostać zawiązką zrekompensowane zwiększonymi wpływami z tytułu podatków od osób fizycznych (mieszkańców), które znajdą zatrudnienie na terenie Gminy, jak również ograniczeniem w związku z tym konieczności otaczania wielu osób pomocą społeczną. Na upowszechnianie i promocję systemu zostaną zabezpieczone środki z budżetu Gminy. Gmina zamierza także

zidentyfikować bariery i problemy rozwoju przedsiębiorczości, które następnie, w miarę możliwości, będzie usuwać. Działania w tym zakresie wzmocni utworzone Gminne Centrum Informacji, które zajmie się ponadto zbieraniem informacji o potencjalnych przedsiębiorcach, pozyskiwaniem środków zewnętrznych oraz edukację i informowaniem mieszkańców. Chociaż Gmina zamierza zintensyfikować działania na rzecz rozwoju przedsiębiorczości, to wiadomym jest jednak, że sytuacja na lokalnym rynku pracy będzie także wypadkową ogólnej sytuacji gospodarczej kraju oraz działań administracji powiatowej (Powiatowego Urzędu Pracy).

2.2.4. Tworzenie warunków do rozwoju funkcji pozarolniczych

Jak podkreślono w misji Gminy, koniecznym warunkiem długotrwałego rozwoju obszaru jest rozwinięcie funkcji pozarolniczych. Gmina, przy pomocy WODR oraz Gminnego Centrum Informacji, zamierza wspierać przedsięwzięcia, nie związane z produkcją rolniczą poprzez szkolenia, pomoc przy sporządzaniu dokumentacji, biznesplanów, informowanie o możliwościach dofinansowania, itp. Zamierzeniem jest także promocja pozarolniczych przedsięwzięć gospodarczych. Gmina liczy w szczególności na rozwój przedsięwzięć turystyczno-rekreacyjnych oraz przedsięwzięcia w zakresie pozyskiwania energii odnawialnej, jak energetyka wiatrowa oraz uprawa biomasy. Jeden z projektów zakłada również utworzenie Forum Organizacji Pozarządowych, stale współpracującego z władzami oraz powstanie Lokalnych Grup Działania.

2.2.5. Rozwój marketingu Gminy i poszukiwanie nowych form promocji

W społeczeństwie informacyjnym podstawą sukcesu firmy, ale także i gminy, jest dotarcie z konkretną i trafną informacją do odpowiednich osób. W obecnej rzeczywistości konieczna jest aktywna promocja Gminy i dotarcie z informacją do osób, które mogą wpłynąć pozytywnie na rozwój lokalnej gospodarki. Taką możliwość daje aktywne uczestnictwo w targach, wystawach, imprezach masowych. Duże możliwości tkwią w środkach audiowizualnych, mediach, dzięki którym można zaistnieć i zareklamować swoje walory.

Gmina chce tworzyć pozytywny wizerunek regionu w lokalnych mediach, regionu zamieszkałego przez ludzi mobilnych i posiadających zdolność do stałego podnoszenia swoich kwalifikacji. Urzeczywistnieniu tej idei mają służyć szkolenia informatyczne dla mieszkańców i przekazywanie im materiałów do samodzielnej nauki. Jednym z zamierzeń jest nawiązanie stałej współpracy z gminami partnerskimi. Współpraca międzynarodowa znalazłaby swoje urzeczywistnienie w spotkaniach władz i przedstawicieli samorządów gminnych, wymianie młodzieży, wspólnych imprezach i akcjach promocyjnych. Promocja Gminy będzie trwać w całym okresie obowiązywania strategii.

Cel strategiczny nr 3

Rozwój usług społecznych

Jak wcześniej wspomniano, zaspokojenie podstawowych potrzeb z zakresu infrastruktury technicznej jest najważniejszym oczekiwaniem mieszkańców pod adresem władz Gminy. Na obecnym poziomie rozwoju cywilizacyjnego powyższe potrzeby są jednak prawie całkowicie zaspokajane i coraz częściej jest to traktowane jako coś oczywistego. W tej sytuacji nie mniej istotne stają się potrzeby wyższego rzędu, polegające na szerokiej dostępności tzw. usług społecznych, takich jak usługi zdrowotne, opieka społeczna, oświata, czy też kultura, sport i rekreacja.

Program 3.1. Oświata, kultura, sport

Gmina posiada silnie rozwiniętą sieć dydaktyczną. W ciągu ostatnich 5 lat podjęto szereg działań, mających na celu poprawę warunków nauczania dzieci i młodzieży. Relatywnie dobra sytuacja budżetu Gminy pozwalała na szereg inwestycji oświatowych. Pozostały do realizacji istotne zadania, takie jak modernizacja i remonty przedszkolnej i szkolnej infrastruktury dydaktycznej i sportowej, rozwój gminnej infrastruktury sportowo-kulturalnej, rozbudowa infrastruktury rekreacyjnej na terenie Gminy, rozwój oferty sportowo-kulturalnej, czy też rozwój usług dla ludności.

Jak wcześniej podkreślano, na terenie Gminy konieczne jest optymalizowanie infrastruktury szkolnej oraz jej konserwacja.

Charakterystyka projektów

3.1.1. Rozwój i modernizacja przedszkolnej oraz szkolnej infrastruktury dydaktycznej i sportowej

Pomimo istotnych inwestycji w infrastrukturę oświatową w Gminie w ostatnich 5 latach, pozostało jeszcze wiele do zrobienia w tym zakresie. Omawiany projekt ma uzupełnić braki i zapewnić lepsze warunki nauczania oraz lepsze możliwości uczestniczenia dzieci i młodzieży w życiu sportowym, poprawić ochronę środowiska. Jest to szczególnie ważne w kontekście faktu bardzo niskich nakładów Gminy na Kulturę Fizyczną, Sport i Turystykę (1,0% wydatków budżetowych w 2006 roku). Działania w ramach projektu rozłożone są na cały okres obowiązywania niniejszej strategii, czyli na lata 2007-2016. Całkowity koszt projektu jest trudny do oszacowania z uwagi na długi zakres czasowy oraz dużą liczbę działań. W przypadku projektów, dotyczących modernizacji infrastruktury dydaktycznej, Gmina będzie mogła starać się o dofinansowanie zadań z Programu Operacyjnego Kapitał Ludzki, w przypadku zadań dotyczących infrastruktury sportowej z Totalizatora Sportowego, a w przypadku modernizacji kotłowni z Wielkopolskiego Regionalnego Programu Operacyjnego. W ramach projektu znalazły się takie działania, jak: remonty dachów, stolarki okiennej i drzwiowej, modernizacja kotłowni, odnowa elewacji szkół, malowanie wnętrz, doposażenie sal, boisk, etc.

3.1.2. Rozwój gminnej infrastruktury sportowej i kulturalnej

Obok przyszkolnej infrastruktury sportowej Gmina dysponuje szeregiem obiektów gminnych, znacznie obecnie zaniedbanych, a pełniących istotną rolę rekreacyjną i sportową dla mieszkańców sołectw. Obiekty sportowe przylegają zwykle do Domów Ludowych i wspólnie pełnią rolę Centrów rekreacyjno-sportowo-kulturalnych. Gmina zamierza podjąć starania o zagospodarowanie takich terenów i w tym celu zamierza pozyskać fundusze z Programu Rozwoju Obszarów Wiejskich w ramach działania Odnowa i rozwój wsi. Wykonane zostaną remonty i modernizacje Domów Ludowych, służących mieszkańcom terenów wiejskich. Miasto Sompolno z kolei posiada szereg obiektów o znaczeniu kulturowym, które wymagają natychmiastowych nakładów odtworzeniowych. Gmina zamierza między innymi odbudować kamieniczki na Starym Rynku, przy współfinansowaniu funduszy strukturalnych w ramach odnowy miast. Poważną planowaną inwestycją jest odbudowa Ratusza i siedziby GOK i dobudowanie przy nim sali widowiskowej. W planach jest także poważna inwestycja – basen z siłownią i kręgielnią, na którą samorząd starał się będzie o dofinansowanie z funduszy strukturalnych. Zadać należy także o zabytki sakralne, na które Gmina przeznaczy w latach

2007-2016 1.000.000 zł środków własnych i strukturalnych. Jednym z projektów będzie rewitalizacja terenów PKP.

3.1.3. Rozbudowa infrastruktury rekreacyjnej (ścieżki rowerowe, place zabaw)

W miarę rozwoju cywilizacyjnego i dobrobytu społecznego ludzie coraz większą wagę przywiązują do jakości spędzania wolnego czasu. Aby można było organizować sobie wolny czas na terenie Gminy, należy stworzyć infrastrukturę rekreacyjną w postaci ścieżek rowerowych, szlaków turystycznych, placów zabaw. Dotychczas nie było prowadzonych w Gminie szerszych działań w tym zakresie, ale Gmina zamierza nadrobić zaległości.

3.1.4. Dalszy rozwój oferty sportowej i kulturalnej

Pomimo dość aktywnej działalności Gminnego Ośrodka Kultury, wiele jest jeszcze do zrobienia w zakresie oferty kulturalnej. Projekt zakłada kontynuowanie organizacji imprez masowych, z których najważniejsze to Piknik Sołtysów oraz Gminne Dożynki. Ciekawym projektem jest wznowienie przewozów kolejką wąskotorową, do czego przymierzają się prywatni przedsiębiorcy.

3.1.5. Popraw dostępności usług dla ludności

Dostęp do usług w Gminie jest zadowalający, ale planowane są przedsięwzięcia, które polepszą istniejący stan rzeczy. Główne oczekiwania to montaż dodatkowych bankomatów i założenie kafejek internetowych. Gmina zamierza również rozbudować targowicę oraz miejski „Zieleniak”. W przyszłości także trzeba będzie wybudować schronisko dla zwierząt. Projekt przewidziany jest na lata 2008-2012.

Program 3.2. Zdrowie, pomoc społeczna, bezpieczeństwo

Na terenie Gminy nie ma problemów z dostępem do podstawowych usług zdrowotnych, aby jednak skorzystać z usług specjalistycznych trzeba udać się poza teren Gminy. Urząd Miejski jest aktywny w sferze socjalnej (podejmuje wiele działań, inicjatyw na rzecz poprawy funkcjonowania osób i rodzin, dotkniętych złożonymi problemami społecznymi oraz na rzecz scalania tych środowisk; inicjatywy te są wynikiem ciężkiej, codziennej pracy, uruchamiania współpracy z wieloma instytucjami, wcielaniem w życie zasad sponsoringu.), ale posiadane środki, jak już wcześniej zaznaczono, nie są adresowane optymalnie. Konieczne jest także podjęcie działań, zmierzających do zwiększenia bezpieczeństwa na terenie Gminy, budowa chodników, przejść dla pieszych, montaż oświetlenia. Bolączką są także bariery architektoniczne dla osób niepełnosprawnych, które uniemożliwiają im dostęp do obiektów publicznych. Problemem są również braki sprzętowe służb mundurowych.

Rozwiązaniu wymienionych problemów ma służyć realizacja niżej opisanych pięciu projektów.

Charakterystyka projektów

3.2.1. Poprawa dostępu do podstawowej i specjalistycznej opieki zdrowotnej

Gmina Sompolno posiada nowoczesne dwa ośrodki zdrowia, które zapewniają dobry dostęp do podstawowej opieki zdrowotnej. Problem jest jednak z dostępem do specjalistycznej opieki zdrowotnej, w szczególności do szeregu badań profilaktycznych. W ramach projektu

zaplanowano przeprowadzenie szeregu akcji profilaktycznych, skierowanych do różnych grup mieszkańców. Realizacja projektu przewidziana jest na lata 2008-2016 i pochłonie blisko 400.000 zł z funduszy NFZ-u, budżetu Gminy i środków pozabudżetowych. Realizacja projektu powinna przynieść poprawę stanu zdrowia i zadowolenia mieszkańców Gminy.

3.2.2. Popraw jakości pomocy społecznej

Z analizy danych MGOPS wynika, że głównymi problemami społecznymi w Gminie są: bezrobocie, długotrwała choroba, niepełnosprawność oraz bezradność w sprawach opiekuńczo-wychowawczych i prowadzeniu gospodarstwa domowego. Pomimo aktywnej działalności MGOPS i stałych dążeń do poprawy oferty, pomoc jest źle adresowana, o czym świadczy chociażby bardzo wysoki udział usług opiekuńczych. Niniejszy projekt ma na celu optymalizację zakresu świadczonych usług społecznych, zwłaszcza utworzenie warsztatów terapii zajęciowej, poradnictwa specjalistycznego, dalszy rozwój świetlic socjoterapeutycznych, zwiększanie udziału osób starszych w życiu społecznym i szereg innych działań na rzecz potrzebujących. Bardzo oczekiwanym i istotnym działaniem w ramach projektu jest utworzenie Środowiskowego Domu Pobytu Dziennego.

3.2.3. Zwiększanie bezpieczeństwa (budowa chodników, przejść dla pieszych, parkingów, modernizacja oświetlenia)

Polskie drogi powszechnie uznawane są za niebezpieczne. Z punktu widzenia jakości życia mieszkańców, istotne jest podjęcie działań, zmierzających do maksymalnego zwiększenia bezpieczeństwa, w szczególności budowa parkingów przy cmentarzach, wzdłuż ulic powiatowych i wzdłuż ulic w centrach większych miejscowości, budowa przejść dla pieszych oraz modernizacja oświetlenia. Poprawie bezpieczeństwa posłuży z pewnością także monitoring miasta Sompolno i stadionu, montowanie sygnalizacji świetlnej przy szkołach oraz budowa zatoczek autobusowych. Bezpieczeństwo pieszych zapewnią wybudowane chodniki w głównych miejscowościach Gminy oraz wzdłuż najczęściej uczęszczanych ulic i dróg. W planach jest także cykliczne szkolenie mieszkańców z zakresu ratownictwa drogowego.

3.2.4. Podniesienie stopnia profesjonalizacji służb mundurowych

Z analizy stanu przestępczości na terenie Gminy nie wynika, żeby mieszkańcy czuli się szczególnie zagrożeni. Jednak w obliczu postępu cywilizacyjnego istotne wydaje się zwiększanie nakładów na profesjonalne służby, zajmujące się zapewnieniem i zabezpieczaniem spokoju życia mieszkańców. Istotne jest podniesienie stopnia profesjonalizacji służb mundurowych i wyposażenie ich w odpowiedni sprzęt, za pomocą którego będą mogli bez przeszkód wypełniać swoje statutowe obowiązki. W ramach projektu zaplanowano coroczną organizację zawodów strażackich, zakup samochodu strażackiego, remont OSP Sompolno oraz doposażenie Policji.

3.2.5. Likwidacja barier architektonicznych

Jednym z działań, mających na celu umożliwienie uczestniczenia przez osoby niepełnosprawne w życiu Gminy i korzystanie przez nie z usług społecznych, jest projekt budowy odpowiednich podjazdów do budynków publicznych, takich jak ośrodki zdrowia i szkoły. Budżet Gminy i PFRON powinny zapewnić finansowanie projektu.

5. WDRAŻANIE STRATEGII ROZWOJU GMINY

System wdrażania Strategii Rozwoju Gminy Sompolno jest realizowany w oparciu o system wdrażania pomocy strukturalnej Unii Europejskiej. Unia Europejska nakłada na państwa członkowskie – beneficjentów korzystających ze środków finansowych funduszy strukturalnych obowiązek przestrzegania zasad i procedur wspólnotowych, które zostały określone w Rozporządzeniu ramowym nr 1260/1999/WE z dnia 21 czerwca 1999r.

Poszczególne projekty będą wdrażane w oparciu o zasady wydatkowania środków według źródeł ich pochodzenia. Korzystanie ze środków własnych, jak i środków unijnych wymusza konieczność sprostania wielu wymogom formalnym, głównie za sprawą odmiennych zasad wykorzystania danych środków finansowych.

1. Instytucja Zarządzająca Strategią

Funkcję Instytucji Zarządzającej i koordynującej realizację Strategii Gminy Sompolno będzie pełnił specjalnie powołany zespół pracowników Urzędu Miejskiego, w skład, którego wejdą:

- Z-ca Burmistrza Gminy,
- Sekretarz Gminy,
- Skarbnik Gminy.

Zakres zadań Instytucji Zarządzającej obejmuje między innymi:

- ustalenie szczegółowych zasad i kryteriów realizacji Strategii,
- zapewnienie zgodności realizacji Strategii z poszczególnymi dokumentami programowymi wyższego rzędu, w tym w szczególności w zakresie zamówień publicznych, zasad konkurencji, ochrony środowiska, jak też zagwarantowanie przestrzegania zasad zawierania kontraktów publicznych,
- zbieranie danych statystycznych i finansowych na temat postępów wdrażania oraz przebiegu realizacji projektów w ramach Strategii,
- zapewnienie przygotowania i wdrożenia planu działań w zakresie informacji i promocji Strategii,
- przygotowanie rocznych raportów na temat wdrażania Strategii, zbieranie informacji do rocznego raportu o nieprawidłowościach,
- dokonanie oceny po zakończeniu realizacji Strategii.

Do właściwej oceny Strategii, Instytucja Zarządzająca może tworzyć grupy robocze, korzystać z opinii niezależnych ekspertów lub usług innych instytucji.

2. Instytucja wdrażająca Strategię

Urząd Miejski w Sompolnie jako instytucja wdrażająca Strategię jest odpowiedzialny za:

- kreowanie, przyjmowanie i składanie wniosków aplikacyjnych od instytucji podległych – beneficjentów pomocy,
- kontrolę formalną składanych wniosków, ich zgodności z procedurami i z zapisami w Strategii,
- ewentualne monitorowanie wdrażania poszczególnych projektów,
- zapewnienie informowania o współfinansowaniu przez UE realizowanych projektów.

6. MONITOROWANIE, OCENA I KOMUNIKACJA SPOŁECZNA

6.1. System monitorowania Strategii

Kluczowe znaczenie w monitorowaniu i stymulowaniu realizacji Strategii posiada Burmistrz Miasta Sompolno oraz Rada Miejska. Instytucja Zarządzająca współpracuje z Burmistrzem oraz Radą Miejską, których główną rolą będzie monitorowanie przebiegu realizacji zadań zawartych w Strategii oraz ewentualne interweniowanie w przypadku stwierdzenia spóźnień lub nieuzasadnionej rezygnacji z realizacji zadania.

6.2. Sposoby oceny Strategii

Skuteczność Strategii będzie poddawana bieżącej ocenie. Sprawowana ona będzie przez Burmistrza Miasta oraz Radę Miejską przy pomocy wskaźników postępu realizacji i oceny skuteczności wdrażanych projektów określonych w poszczególnych programach operacyjnych i w wytycznych opracowanych przez Ministerstwo Gospodarki.

6.3. Public Relations Strategii

Zadaniem działań informacyjnych i promocyjnych jest:

- zapewnienie powszechnego dostępu do informacji o możliwościach ubiegania się o wsparcie ze środków funduszy strukturalnych na realizację projektów służących rozwojowi regionalnemu dla wszystkich grup docelowych z terenu Gminy Sompolno,
- zapewnienie czytelnej informacji o kryteriach oceny i wyboru projektów oraz obowiązujących w tym zakresie procedurach,
- zapewnienie bieżącej informowania opinii publicznej o zakresie i wymiarze pomocy wspólnotowej dla poszczególnych projektów i rezultatach działań na poziomie Gminy,
- inicjowanie dodatkowych działań promocyjnych o zasięgu lokalnym,
- zapewnienie współpracy z instytucjami zaangażowanymi w monitorowanie i realizowanie Strategii w zakresie działań informacyjnych i promocyjnych poprzez wymianę informacji i wspólne przedsięwzięcia,
- wykorzystanie nowoczesnych źródeł przekazu i nowoczesnych technologii, m.in. takich jak: Internet, poczta elektroniczna, elektroniczna archiwizacja dokumentów, w celu usprawnienia komunikacji pomiędzy podmiotami uczestniczącymi w realizacji Strategii.

Wszelkie działania podejmowane w ramach Strategii Gminy Sompolno będą uwzględniały specyficzne potrzeby grup docelowych w kwestii informacji oraz użytych instrumentów w celu osiągnięcia maksymalnej skuteczności. Grupami docelowymi Strategii są:

- społeczeństwo – to bezpośredni beneficjent – kształtowanie i informowanie opinii publicznej poprzez przekazywanie powszechnej wiedzy o działaniach Unii Europejskiej, o wdrażaniu i wykorzystaniu środków wspólnotowych, o korzyściach płynących z członkostwa, o budowaniu pozytywnego wizerunku podmiotów zaangażowanych w proces wdrażania pomocy, co przyczyni się do poparcia dla inwestycji,
- beneficjenci - osoby, instytucje lub grupy społeczne bezpośrednio korzystające z wdrażanej pomocy:
 - jednostki samorządu terytorialnego szczebla gminnego,

- podmioty będące jednostkami podległymi samorządowi gminnemu bądź realizujące zadania jednostki samorządu terytorialnego,
- podmioty gospodarcze,
- organizacje zrzeszające przedsiębiorców,
- organizacje pozarządowe,
- inne organizacje społeczne,
- media.

Szczególnie istotną jest potrzeba kształtowania pozytywnego wizerunku Strategii Gminy Sompolno. Za jego pośrednictwem należy kształtować świadomość w zakresie istnienia oraz możliwości pozyskania środków dla jednostek samorządu terytorialnego, a od tego uzależnione jest wykorzystanie pomocy w ramach funduszy strukturalnych płynących z Unii Europejskiej.

Aby osiągnąć cele związane z informacją i promocją Strategii będą stosowane m.in. następujące środki i instrumenty:

- konferencje, seminaria, wykłady, warsztaty, prezentacje – propagujące informacje o możliwościach wykorzystania środków unijnych, o rezultatach wsparcia UE oraz upowszechniające wiedzę na ten temat,
- wizytacje projektów, ekspozycje projektów – mogą stanowić skuteczne metody prezentacji osiągnięć w zakresie inicjatyw z wykorzystaniem środków unijnych,
- informowanie o projektach i ich promocja przez beneficjentów – dbanie o przekazywanie odpowiedniej wiedzy beneficjentom z terenu Gminy Sompolno – odpowiedzialnych za spełnienie wymogów w tym zakresie,
- serwisy internetowe – to szybkie i ogólnodostępne źródło informacji na temat możliwości pozyskania pomocy unijnej, zaś dla opinii publicznej będzie to kompleksowe źródło informacji o osiągnięciach Strategii, wsparciu ze środków Unii Europejskiej dla Gminy,
- publikacje, broszury informacyjne, plakaty, reklamy, materiały audio – wizualne, ulotki – pozwalają w łatwy, przystępny i atrakcyjny sposób przekazywać wiedzę o Unii Europejskiej i dostępnej pomocy, a także o roli instytucji samorządowych w zarządzaniu tą pomocą,
- współpraca z mediami – publikacje prasowe, artykuły, relacje, wiadomości w lokalnej i regionalnej telewizji oraz rozgłoszeniach radiowych, audycje, reklamy czy ogłoszenia to kluczowe źródła przekazu wszelkich informacji o realizacji Strategii w szczególności w odniesieniu do opinii publicznej.

ZAŁĄCZNIK - TABELLE PROJEKTÓW STRATEGICZNYCH

KARTA PROJEKTU 1.1.1.

Cel strategiczny 1		ROZWÓJ INFRASTRUKTURY TECHNICZNEJ			
Nazwa programu	System wodno-kanalizacyjny i gazowniczy			Numer programu	1.1.
Nazwa projektu	Dalsza kanalizacja Gminy (sieć, przyłącza, oczyszczalnie przydomowe)			Numer projektu	1.1.1.
Cel realizacji projektu	Umożliwienie gospodarstwom domowym i obiektom komunalnym dostępu do sieci kanalizacyjnej				
Czas realizacji	2007-2016	Łączny koszt realizacji projektu (zł)	16.801.735 +	Jednostka koordynująca	Urząd Miejski
Zadania		Czas realizacji	Koszt realizacji zadania (zł)	Źródła finansowania	Wykonawca
1. Budowa i rozbudowa kanalizacji Sompolna (część południowa oraz likwidacja oczyszczalni na ulicy Brzozowej)		2007-2008	4.000.000	Środki gminne oraz fundusze strukturalne (WRPO)	Firma z przetargu
2. Budowa kanalizacji sanitarnej ul. Kościelnej i Piotrkowskiej		2007-2008	790.000	Środki gminne oraz fundusze strukturalne (WRPO)	Firma z przetargu
3. Przebudowa oczyszczalni ścieków w Sompolnie przy ul. Św. Barbary		2008-2010	3.231.735	Środki gminne oraz fundusze strukturalne (WRPO)	Firma z przetargu
4. Budowa kanalizacji deszczowej w Sompolnie, ul. 500-lecia, ul. Polna, ul. Warszawska, osiedla 35-lecia PRL (targowica), ul. Błankowej; w Mąkolnie i Lubstowie		2008-2012	250.000	Środki gminne i pozabudżetowe	Firma z przetargu
5. Budowa kanalizacji deszczowej na ul. Głównej w Mąkolnie		2009-2010	90.000	Środki gminne	Firma z przetargu
6. Budowa i rozbudowa kanalizacji na terenach wiejskich – przydomowe oczyszczalnie ścieków (o rozproszonej sieci osadniczej)		2008-2016	300.000	Środki gminne oraz fundusze strukturalne (WRPO)	Firma z przetargu

7. Modernizacja i rozbudowa oczyszczalni ścieków w Mąkolnie oraz budowa kanalizacji sanitarnej w miejscowościach: Mąkolno (ul. Zielona), Sycewo, Wierzbie, Sompolinek	2010-2014	5.000.000	Środki gminne oraz fundusze strukturalne (WRPO)	Firma z przetargu
8. Budowa kanalizacji ul. Krycha, Nadnotecka (możliwość przyłączenia gminy Wierzbinek)	2013	2.000.000	Środki gminne oraz fundusze strukturalne (WRPO)	Firma z przetargu
9. Budowa kanalizacji sanitarnej w miejscowościach: Lubstów, Nowa Wieś, Zakrzewek	2009-2016	Do uzgodnienia	Środki gminne oraz fundusze strukturalne (WRPO)	Firma z przetargu
10. Modernizacja oczyszczalni przy ul. Błankowej	2008	40.000	Środki gminne	Firma z przetargu
11. Budowa oczyszczalni przydomowych w Ośnie Górnym, Kazubku, Wierzbii.	2008 - 2013	100.000	Środki gminne oraz fundusze strukturalne (WRPO)	Firma z przetargu
12. Modernizacja i rozbudowa oczyszczalni ścieków Mąkolnie	2011 - 2015	1.000.000	Środki gminne oraz fundusze strukturalne (WRPO)	Firma z przetargu

Miary wykonania projektu

1. Liczba przyłączy – 200, długość sieci 3.500 m
2. Liczba przyłączy – 40, długość sieci 600 m
3. Zwiększenie przepustowości ze 150 do 200 m³ na dobę
4. Długość sieci
5. Długość sieci
6. Liczba dofinansowanych oczyszczalni przydomowych
7. Liczba przyłączy ok. 100, długość sieci 6.000 m
8. Liczba przyłączy ok. 50, długość sieci 2.000 m
9. Liczba przyłączy – ok. 200; długość sieci 6.000 m
10. Liczba zmodernizowanych oczyszczalni – 1
11. Liczba oczyszczalni – 1
12. Liczba oczyszczalni – 1, rozbudowa obiektu, zwiększenie przepustowości

KARTA PROJEKTU 1.1.2.

Cel strategiczny 1		ROZWÓJ INFRASTRUKTURY TECHNICZNEJ			
Nazwa programu	System wodno-kanalizacyjny i gazowniczy			Numer programu	1.1.
Nazwa projektu	Gazyfikacja Gminy			Numer projektu	1.1.2.
Cel realizacji projektu	Dostarczenie gazu finalnym odbiorcom				
Czas realizacji	2010-2015	Łączny koszt realizacji projektu (zł)	Do uzgodnienia	Jednostka koordynująca	Urząd Miejski
Zadania	Czas realizacji	Koszt realizacji zadania (zł)	Źródła finansowania	Wykonawca	
1. Budowa sieci gazowej wraz z przyłączami	2010-2015	Do uzgodnienia	Operator Gazociągów Przesyłowych GAZ-SYSTEM S.A.	Operator Gazociągów Przesyłowych GAZ-SYSTEM S.A.	
Miary wykonania projektu					
1. Liczba przyłączy; długość sieci					

KARTA PROJEKTU 1.1.3.

Cel strategiczny 1		ROZWÓJ INFRASTRUKTURY TECHNICZNEJ			
Nazwa programu	System wodno-kanalizacyjny i gazowniczy		Numer programu	1.1.	
Nazwa projektu	Modernizacja sieci wodociągowej		Numer projektu	1.1.3.	
Cel realizacji projektu	Poprawa jakości wody, dostępności i pewności dostaw				
Czas realizacji	2007-2013	Łączny koszt realizacji projektu (zł)	2.110.000	Jednostka koordynująca	Urząd Miejski
Zadania	Czas realizacji	Koszt realizacji zadania (zł)	Źródła finansowania	Wykonawca	
1. Budowa wodociągu Police (łącznik Błonawy – Police Łączki)	2010	60.000	Środki gminne, środki strukturalne (PROW)	Firma z przetargu	
2. Budowa wodociągu Stefanowo (łącznik Błonawy-Stefanowo)	2009	80.000	Środki gminne, środki strukturalne (PROW)	Firma z przetargu	
3. Budowa wodociągu Kolonia Lipiny (łącznik Kolonia Lipiny – Lipiny)	2010	70.000	Środki gminne, środki strukturalne (PROW)	Firma z przetargu	
4. Budowa wodociągu Dąbrowa (łącznik Dąbrowa – Sompolno – wodociąg awaryjny)	2011	20.000	Środki gminne, środki strukturalne (PROW)	Firma z przetargu	
5. Budowa wodociągu Zakrzewek (łącznik Zakrzewek – Mąkolno – wodociąg awaryjny)	2013	40.000	Środki gminne, środki strukturalne (PROW)	Firma z przetargu	
6. Budowa magistrali wodociągowej Mostki-Mąkolno	2012	100.000	Środki gminne, środki strukturalne (PROW)	Firma z przetargu	
7. Budowa nowej magistrali dla miasta Sompolno (Biele – Sompolno)	2012-2013	300.000	Środki gminne, środki strukturalne (PROW)	Firma z przetargu	
8. Budowa wodociągu Sompolinek działki	2009	25.000	Środki gminne, środki strukturalne (PROW)	Firma z przetargu	
9. Budowa wodociągu Sompolno - ul. Nadnotecka działki	2008	80.000	Środki gminne, środki strukturalne (PROW)	Firma z przetargu	

10. Budowa wodociągu – działki Mąkolno (ul. Główna)	2009	20.000	Środki gminne, środki strukturalne (PROW)	Firma z przetargu
11. Budowa wodociągu Lubstów – połączenie ulicy Rolnej i ul. Główniej	2011	25.000	Środki gminne, środki strukturalne (PROW)	Firma z przetargu
12. Modernizacja hydroforni Marianowo	2007	20.000	Środki gminne, środki strukturalne (PROW)	Firma z przetargu
13. Budowa wodociągu Mąkolno	2008 - 2009	50.000	Środki gminne, środki strukturalne (PROW)	Firma z przetargu
14. Modernizacja stacji uzdatniania wody w Marianowie	2009-2010	25.000	Środki gminne, środki strukturalne (PROW)	Firma z przetargu
15. Modernizacja stacji uzdatniania wody w Mostkach	2007-2010	155.000	Środki gminne, PROW	Firma z przetargu
16. Wymiana rur żeliwnych na PCV w mieście Sompolno	2013	300.000	Środki gminne, środki strukturalne (PROW)	Firma z przetargu
17. Budowa zbiornika wyrównawczego dla Miasta Sompolno (adaptacja wieży ciśnień PKP)	2013	800.000	Środki gminne, środki strukturalne (PROW)	Firma z przetargu
Miary wykonania projektu				
<ol style="list-style-type: none"> 1. Długość sieci – 1.000 m 2. Długość sieci – 1.200 m 3. Długość sieci – 1.100 m 4. Długość sieci – 150 m 5. Długość sieci – 600 m 6. Długość sieci – 1.600 m 7. Długość sieci – 2.000 m 8. Długość sieci – 300 m 9. Długość sieci – 300 m 10. Długość sieci – 300 m 11. Długość sieci – 350 m 12. Liczba zmodernizowanych hydroforni – 1 13. Długość sieci – 500 m 14. Liczba zmodernizowanych stacji – 1 15. Liczba zmodernizowanych stacji – 1 16. Długość sieci – 2.500 m 17. Kubatura zbiornika – 200 m³ 				

KARTA PROJEKTU 1.1.4.

Cel strategiczny 1		ROZWÓJ INFRASTRUKTURY TECHNICZNEJ			
Nazwa programu	System wodno-kanalizacyjny i gazowniczy		Numer programu	1.1.	
Nazwa projektu	Odtworzenie sieci melioracyjnej i poprawa bilansu wodnego		Numer projektu	1.1.4.	
Cel realizacji projektu	Zapewnienie właściwego bilansu wodnego obszaru Gminy i poprawa gospodarki wodnej				
Czas realizacji	2007-2016	Łączny koszt realizacji projektu (zł)	1.185.000 +	Jednostka koordynująca	Urząd Miejski
Zadania	Czas realizacji	Koszt realizacji zadania (zł)	Źródła finansowania	Wykonawca	
1. Modernizacja i konserwacja sieci melioracyjnej	2007-2016	Do ustalenia	Środki prywatnych właścicieli	Właściciele gruntów	
2. Otworzenie szczegółowych rowów melioracyjnych	2007-2016	Do ustalenia	Środki publiczne i prywatnych właścicieli	Powiatowy Urząd Pracy (w ramach robót publicznych) oraz właściciele gruntów	
3. Konserwacja rowów podstawowych	2008-2016	15.000 rocznie	Środki gminne oraz prywatnych właścicieli	Powiatowy Urząd Pracy (w ramach robót publicznych) oraz właściciele gruntów	
4. Regulacja Noteci i Ubiedzy	2008-2012	1.000.000	Środki Wojewódzkiego Zarządu Melioracji i Urządzeń Wodnych	Firma z przetargu	
5. Zbiorniki małej retencji	2007-2016	Do ustalenia	Środki prywatne i Urząd Marszałkowski	Firma z przetargu	
6. Pogłębienie i zagospodarowanie jeziora „Na Puszczy”.	2010 - 2015	50.000	Środki gminne i pozabudżetowe	Firma z przetargu	
Miary wykonania projektu					
1. Długość sieci - 2-3 km rocznie 2. Długość rowów - ok. 10 km rocznie 3. Długość rowów - ok. 5 km rocznie 4. Długość odcinka rzeki - ok. 5 km 5. Liczba zbiorników - 5 rocznie 6. Powierzchnia jeziora do pogłębienia – 5 ha					

KARTA PROJEKTU 1.2.1.

Cel strategiczny 1		ROZWÓJ INFRASTRUKTURY TECHNICZNEJ			
Nazwa programu	Drogownictwo			Numer programu	1.2.
Nazwa projektu	Budowa i modernizacja sieci dróg gminnych			Numer projektu	1.2.1.
Cel realizacji projektu	Poprawa warunków komunikacyjnych Gminy				
Czas realizacji	2007-2016	Łączny koszt realizacji projektu (zł)	11.760.043	Jednostka koordynująca	Urząd Miejski
Zadania	Czas realizacji	Koszt realizacji zadania (zł)	Źródła finansowania	Wykonawca	
1. Budowa drogi gminnej 4052 Stefanowo - Łagiewniki	2008-2014	600.000	Środki gminne, fundusze strukturalne (WRPO)	Firma z przetargu	
2. Budowa drogi gminnej 4013/4064/010 w miejscowości Grądy-Klonowa	2008-2010	800.000	Środki gminne, fundusze strukturalne (WRPO)	Firma z przetargu	
3. Budowa drogi gminnej 4003 Ośno Podleśne – Marcjanki Kawęczyn Lubotyń	2010-2011	600.000	Środki gminne, fundusze strukturalne (WRPO)	Firma z przetargu	
4. Budowa drogi gminnej 4042 Sycewo – Biele	2011	250.000	Środki gminne, fundusze strukturalne (WRPO)	Firma z przetargu	
5. Budowa drogi gminnej 4050 Lubstówek-Błonawy	2010-2013	800.000	Środki gminne, fundusze strukturalne (WRPO)	Firma z przetargu	
6. Budowa drogi gminnej 4039 Sycewo – Mąkolno (przy cmentarzu)	2010-2013	400.000	Środki gminne, fundusze strukturalne (WRPO)	Firma z przetargu	
7. Budowa drogi gminnej 4026 Wierzbie – Ośno Górne	2011-2013	700.000	Środki gminne, fundusze strukturalne (WRPO)	Firma z przetargu	
8. Budowa drogi gminnej 4082, 4066 Kazubek – Kolonia Lipiny	2012-2015	900.000	Środki gminne, fundusze strukturalne (WRPO)	Firma z przetargu	
9. Budowa drogi gminnej 4021 Józefowo - Sompolinek	2009-2014	350.000	Środki gminne, fundusze strukturalne (WRPO)	Firma z przetargu	

10. Wykonanie nakładki asfaltowej na drodze gminnej w miejscowości Lubstów, ul. Konińska (droga gminna nr 4054)	2008-2010	120.000	Środki gminne	Firma z przetargu
11. Wykonanie nakładki asfaltowej na drodze gminnej w miejscowości Mąkolno ul. Królowej Jadwigi i Kazimierza Wielkiego	2010	80.000	Środki gminne	Firma z przetargu
12. Wykonanie nakładki asfaltowej na drodze gminnej w miejscowości Sompolno ul. Polna i Kościelna.	2008	60.043	Środki gminne	Firma z przetargu
13. Wykonanie ulicy asfaltowej na drodze gminnej w miejscowości Sompolno (osiedle przy piekarni)	2010	140.000	Środki gminne	Firma z przetargu
14. Wykonanie ulicy asfaltowej na drodze gminnej w miejscowości Biele (osiedle za stadionem)	2011	130.000	Środki gminne	Firma z przetargu
15. Wykonanie nakładki asfaltowej na ul. Osiedla Górniczego	2010-2012	250.000	Środki gminne	Firma z przetargu
16. Położenie nawierzchni asfaltowej na drodze gminnej 4058/010 w miejscowości Racięcice-Koszary	2007-2008	700.000	Środki gminne	Firma z przetargu
17. Położenie nawierzchni asfaltowej na drodze gminnej w kierunku miejscowości Łagiewniki	2009-2011	200.000	Środki gminne	Firma z przetargu
18. Położenie nawierzchni asfaltowej na drodze gminnej 4043 w miejscowości Ośno	2007-2008	200.000	Środki gminne	Firma z przetargu
19. Położenie nawierzchni asfaltowej na drodze gminnej 4060/030 w miejscowości Racięcice	2007-2009	120.000	Środki gminne	Firma z przetargu
20. Położenie nawierzchni asfaltowej na drodze gminnej 4004 w miejscowości Marcinkowo	2008-2009	280.000	Środki gminne	Firma z przetargu
21. Budowa drogi gminnej w miejscowości Zakrzewek	2008-2010	200.000	Środki gminne	Firma z przetargu
22. Położenie nawierzchni asfaltowej na drodze gminnej 4073 w miejscowości Ośno	2010-2014	220.000	Środki gminne	Firma z przetargu
23. Położenie nawierzchni asfaltowej na drodze gminnej 4059 w miejscowości Koszary	2012-2014	120.000	Środki gminne	Firma z przetargu
24. Położenie nawierzchni asfaltowej na drodze gminnej (po komunalizacji) „C” w miejscowości Belny	2009-2014	280.000	Środki gminne	Firma z przetargu
25. Położenie nawierzchni asfaltowej na drodze gminnej (po komunalizacji) „B” w miejscowości Spólnik Folwark	2009-2014	250.000	Środki gminne	Firma z przetargu

26. Położenie nawierzchni asfaltowej na drodze gminnej (po komunalizacji) „A” od drogi 4038 w miejscowości Sycewo	2009-2014	280.000	Środki gminne	Firma z przetargu
27. Oznakowanie dróg gminnych	2007-2009	30.000	Środki gminne	Firma z przetargu
28. Utrzymanie dróg gminnych (rowy, odśnieżanie, remonty cząstkowe)	2007-2016	300.000 rocznie	Środki gminne	Firma z przetargu
Miary wykonania projektu				
<ol style="list-style-type: none"> 1. Długość drogi – 1.700 m 2. Długość drogi – 2.000 m 3. Długość drogi – 1.500 m 4. Długość drogi – 600 m 5. Długość drogi – 2.150 m 6. Długość drogi – 1.100 m 7. Długość drogi – 2.000 m 8. Długość drogi – 3.000 m 9. Długość drogi – 1.000 m 10. Długość drogi – 750 m 11. Długość drogi – 200 m 12. Długość drogi – 274 m 13. Długość drogi – 350 m 14. Długość drogi – 330 m 15. Długość drogi – 1.200 m 16. Długość drogi – 2.000 m 17. Długość drogi – 750 m 18. Długość drogi – 560 m 19. Długość drogi – 400 m 20. Długość drogi – 900 m 21. Długość drogi – 540 m 22. Długość drogi – 750 m 23. Długość drogi – 400 m 24. Długość drogi – 750 m 25. Długość drogi – 600 m 26. Długość drogi – 700 m 27. Liczba znaków – 30 28. Długość dróg – 60 km 				

KARTA PROJEKTU 1.2.2.

Cel strategiczny 1		ROZWÓJ INFRASTRUKTURY TECHNICZNEJ			
Nazwa programu	Drogownictwo			Numer programu	1.2.
Nazwa projektu	Poprawa warunków na drogach wojewódzkich i powiatowych			Numer projektu	1.2.2.
Cel realizacji projektu	Poprawa nawierzchni dróg asfaltowych i bezpieczeństwa ruchu drogowego				
Czas realizacji	2007-2016	Łączny koszt realizacji projektu (zł)	9.450.000	Jednostka koordynująca	Urząd Miejski
Zadania		Czas realizacji	Koszt realizacji zadania (zł)	Źródła finansowania	Wykonawca
1. Wykonanie nawierzchni asfaltowej na drodze P468 Sompolno – Sycewo		2008-2010	700.000	Środki Starostwa Powiatowego	Firma z przetargu
2. Wykonanie nawierzchni asfaltowej na drodze P470 Sompolno – Biele – Nowa Wieś		2010-2012	700.000	Środki Starostwa Powiatowego	Firma z przetargu
3. Wykonanie nawierzchni asfaltowej na drodze P469 Lubstów- Nowa Wieś		2008-2010	270.000	Środki Starostwa Powiatowego	Firma z przetargu
4. Wykonanie nawierzchni asfaltowej na drodze P469 Nowa Wieś – Zakrzewek		2009-2012	620.000	Środki Starostwa Powiatowego	Firma z przetargu
5. Wykonanie nawierzchni asfaltowej na drodze P469 Zakrzewek – Mąkolno		2010-2013	480.000	Środki Starostwa Powiatowego	Firma z przetargu
6. Wykonanie nawierzchni asfaltowej na drodze P469 Mąkolno – Mostki		2011-2013	370.000	Środki Starostwa Powiatowego	Firma z przetargu
7. Wykonanie nawierzchni asfaltowej na drodze P468 Mostki – Lipiny		2008-2010	750.000	Środki Starostwa Powiatowego	Firma z przetargu
8. Wykonanie nawierzchni asfaltowej na drodze P469 Lubstów –Police		2013-2015	550.000	Środki Starostwa Powiatowego	Firma z przetargu
9. Wykonanie nawierzchni asfaltowej na drodze W263 Sompolno-Sompolinek		2008-2010	620.000	Środki Urzędu Marszałkowskiego	Firma z przetargu
10. Przebudowa drogi wojewódzkiej nr 263 w miejscowości Mostki		2008-2012	300.000	Środki Urzędu Marszałkowskiego	Firma z przetargu
11. Wykonanie nawierzchni asfaltowej na drodze W266 Lubstów – Jesionka		2009-2013	750.000	Środki Urzędu Marszałkowskiego	Firma z przetargu

12. Wykonanie nawierzchni asfaltowej na drodze W266 Sompolno-Lubstów	2010-2015	960.000	Środki Urzędu Marszałkowskiego	Firma z przetargu
13. Wykonanie nawierzchni asfaltowej na drodze W269 Sompolinek – Ośno Dolne	2008-2012	960.000	Środki Urzędu Marszałkowskiego	Firma z przetargu
14. Oznakowanie dróg powiatowych i wojewódzkich	2007-2009	70.000	Środki gminne	Firma z przetargu
15. Bieżące utrzymanie dróg powiatowych i wojewódzkich	2008-2016	150.000 rocznie	Środki Starostwa Powiatowego, Urzędu Marszałkowskiego, gminne	Firma z przetargu
Miary wykonania projektu				
<ol style="list-style-type: none"> 1. Długość drogi – 4.000 m 2. Długość drogi – 5.000 m 3. Długość drogi – 1.500 m 4. Długość drogi – 3.500 m 5. Długość drogi – 2.500 m 6. Długość drogi – 2.000 m 7. Długość drogi – 4.500 m 8. Długość drogi – 3.000 m 9. Długość drogi – 3.500 m 10. Długość drogi – 700 m 11. Długość drogi – 4.000 m 12. Długość drogi – 5.000 m 13. Długość drogi – 5.000 m 14. Ilość znaków 70 szt. 15. Długość dróg 				

KARTA PROJEKTU 1.3.1.

Cel strategiczny 1		ROZWÓJ INFRASTRUKTURY TECHNICZNEJ			
Nazwa programu	Gospodarka przestrzenna i mieszkaniowa		Numer programu	1.3.	
Nazwa projektu	Wspieranie rozwoju budownictwa mieszkaniowego na terenie Gminy		Numer projektu	1.3.1.	
Cel realizacji projektu	Zapewnienie mieszkań komunalnych i socjalnych dla mieszkańców Gminy, wspieranie budownictwa jednorodzinnego				
Czas realizacji	2007-2016	Łączny koszt realizacji projektu (zł)	5.020.000 +	Jednostka koordynująca	Urząd Miejski
Zadania	Czas realizacji	Koszt realizacji zadania	Źródła finansowania	Wykonawca	
1. Uzupełnianie planów zagospodarowania przestrzennego Miasta i Gminy	2007-2016	100.000 rocznie	Środki gminne	Firma z przetargu	
2. Remonty i modernizacja mieszkań komunalnych	2007-2016	250.000 rocznie	Środki gminne	Firma z przetargu	
3. Budowa mieszkań socjalnych	2010 – 2020	1.000.000	Środki gminne i Urzędu Mieszkalnictwa	Firma z przetargu	
4. Przystosowanie pomieszczeń dawnego internatu LO dla potrzeb mieszkaniowych.	2011 – 2015	500.000	Środki gminne i Urzędu Mieszkalnictwa	Firma z przetargu	
5. Budowa kotłowni dla Sompolna	2014-2020	Do ustalenia	Środki gminne; fundusze strukturalne	Firma z przetargu	
6. Stworzenie warunków do rozwoju ogródków działkowych na terenie Gminy	2009-2012	20.000	Środki gminne	Urząd Miejski	
Miary wykonania projektu					
1. Roczny koszt opracowywanych planów – 100.000 zł					
2. Liczba remontowanych mieszkań – 40 mieszkań rocznie					
3. Liczba mieszkań 20					
4. Liczba utworzonych mieszkań -10					
5. Liczba kotłowni; liczba obsługiwanych mieszkańców					
6. Liczba ogródków					

KARTA PROJEKTU 1.3.2.

Cel strategiczny 1		ROZWÓJ INFRASTRUKTURY TECHNICZNEJ			
Nazwa programu	Gospodarka przestrzenna i mieszkaniowa		Numer programu	1.3.	
Nazwa projektu	Rozwój łączności teleinformatycznej		Numer projektu	1.3.2.	
Cel realizacji projektu	Umożliwienie dostępu do łącz szerokopasmowych możliwie najszerzej grupie mieszkańców				
Czas realizacji	2007-2016	Łączny koszt realizacji projektu (zł)	Do ustalenia	Jednostka koordynująca	Urząd Miejski, Urząd Marszałkowski
Zadania	Czas realizacji	Koszt realizacji zadania	Źródła finansowania	Wykonawca	
1. Doprowadzenie łącza szerokopasmowego do Gminy	2007-2011	Do ustalenia	Urząd Marszałkowski oraz fundusze strukturalne (WRPO)	Firma z przetargu	
2. Utworzenie punktów teleinformatycznych dla mieszkańców	2008-2011	Do ustalenia	Środki gminne, Urzędu Marszałkowskiego, fundusze strukturalne (WRPO)	Firma z przetargu	
3. Rozwój e-administracji	2009-2010	Do ustalenia	Środki gminne, Urzędu Marszałkowskiego, fundusze strukturalne (WRPO)	Firma z przetargu	
4. Zinformatyzowanie bibliotek	2007 – 2010	Do ustalenia	Środki gminne, fundusze MEN	Firma z przetargu	
5. Rozwój sieci informatycznej w miejscach użyteczności publicznej	2008 – 2016	Do ustalenia	Środki gminne, fundusze strukturalne (WRPO)	Firma z przetargu	
Miary wykonania projektu					
1. Przepustowość łącza – 2. Liczba punktów teleinformatycznych – 5 3. Liczba obsługiwanych elektronicznie osób – 30% 4. Liczba bibliotek – 6 (pracować w sieci szkolne i gminne) 5. Liczba instytucji publicznych – 20 szt. (ok. telekonferencje, elektroniczny obieg dokumentów)					

KARTA PROJEKTU 1.4.1.

Cel strategiczny 1		ROZWÓJ INFRASTRUKTURY TECHNICZNEJ			
Nazwa programu	Ochrona środowiska			Numer programu	1.4.
Nazwa projektu	Zagospodarowanie terenów pokopalnianych			Numer projektu	1.4.1.
Cel realizacji projektu	Rekultywacja hałd i wyrobisk pokopalnianych				
Czas realizacji	2007-2016	Łączny koszt realizacji projektu (zł)	Do ustalenia	Jednostka koordynująca	Urząd Miejski, Zarząd KWB Konin
Zadania	Czas realizacji	Koszt realizacji zadania	Źródła finansowania	Wykonawca	
1. Zabezpieczenie skarp brzegowych przed osuwaniem oraz zalanie wyrobiska końcowego odkrywki Lubstów	2007-2016	Do ustalenia	KWB Konin	KWB Konin	
2. Zagospodarowanie terenu wokół zbiornika po wyrobisku końcowym odkrywki Lubstów pod względem turystycznym i rekreacyjno-sportowym (zgodnie z planem zagospodarowania przestrzennego)	2007-2016	Do ustalenia	Środki gminne, strukturalne, KWB Konin (WRPO)	Firma z przetargu, KWB Konin	
3. Zagospodarowanie terenów gminnych w pobliżu wyrobiska końcowego odkrywki Lubstów	2009-2016	Do ustalenia	Środki gminne, fundusze strukturalne (WRPO)	Firma z przetargu	
4. Zarybianie zbiornika wodnego	2010 – 2016	Do ustalenia	KWB Konin	Firma z przetargu	
Miary wykonania projektu					
1. Powierzchnia zalanego zbiornika – 481 ha 2. Powierzchnia zagospodarowanego terenu – 90 ha 3. Powierzchnia zagospodarowanego terenu – 79 ha 4. Powierzchnia zbiornika 481 ha					

KARTA PROJEKTU 1.4.2.

Cel strategiczny 1		ROZWÓJ INFRASTRUKTURY TECHNICZNEJ			
Nazwa programu	Ochrona środowiska			Numer programu	1.4.
Nazwa projektu	Dalszy rozwój segregacji odpadów i utylizacja odpadów niebezpiecznych			Numer projektu	1.4.2.
Cel realizacji projektu	Zmniejszenie skali obciążenia środowiska				
Czas realizacji	2007-2016	Łączny koszt realizacji projektu (zł)	590.000 +	Jednostka koordynująca	Urząd Miejski, PUK
Zadania	Czas realizacji	Koszt realizacji zadania (zł)	Źródła finansowania	Wykonawca	
1. Utworzenie wysepek ekologicznych do selektywnej zbiórki odpadów	2008-2013	40.000	Środki gminne, fundusze strukturalne (WRPO)	PUK Sompolno, Koniński Związek Komunalny.	
2. Dostosowanie liczby pojemników na odpady stałe do potrzeb gospodarstw domowych	2007 – 2016	30.000 rocznie	Środki gminne, fundusze strukturalne (WRPO)	PUK spółka z o.o Sompolno i inne podmioty	
3. Likwidacja dzikich wysypisk śmieci	2007 – 2015	50.000	Środki gminne,	PUK spółka z o.o Sompolno	
4. Udoskonalenie systemu odbioru odpadów selektywnych w miejscu ich powstania+ bieżące funkcjonowanie	2007-2016	50.000	Środki gminne	PUK	
5. Utylizacja pokryć dachowych z azbestu	2007-2016	15.000 rocznie	Środki gminne	Firma z przetargu	
6. Miejsce utylizacji bioodpadów (pryzma kompostowa)	2008	Do ustalenia	Środki gminne	PUK	
Miary wykonania projektu					
1. Liczba wysepek – 30 szt. 2. W miarę zapotrzebowania – docelowo cała Gmina 3. Liczba likwidowanych wysypisk – na bieżąco w miarę powstawania 4. Cała Gmina 5. Powierzchnia 1.000 m ² 6. Powierzchnia pryzmy					

KARTA PROJEKTU 1.4.3.

Cel strategiczny 1		ROZWÓJ INFRASTRUKTURY TECHNICZNEJ			
Nazwa programu	Ochrona środowiska			Numer programu	1.4.
Nazwa projektu	Zwiększanie świadomości ekologicznej mieszkańców			Numer projektu	1.4.3.
Cel realizacji projektu	Uwrażliwienie mieszkańcom chronienie środowiska i poprawa stanu czystości w Gminie				
Czas realizacji	2007-2016	Łączny koszt realizacji projektu (zł)	170.000	Jednostka koordynująca	Urząd Miejski
Zadania	Czas realizacji	Koszt realizacji zadania (zł)	Źródła finansowania	Wykonawca	
1. Edukacja ekologiczna dzieci i młodzieży	2007 – 2016	5.000 rocznie	Środki gminne	Urząd Miejski, Ok. Szkół	
2. Akcje informacyjne dla dorosłych	2007 – 2016	5.000 rocznie	Środki gminne	Urząd Miejski, PUK	
3. Akcje „Sprzątanie świata”	2007	1.000 rocznie	Środki gminne	Dyrektorzy szkół	
4. Akcje informacyjne dla przedsiębiorstw	2007-2016	5.000 rocznie	Środki gminne	Urząd Miejski, PUK	
5. Stworzenie warunków do rozwoju produkcji energii odnawialnej	2008-2016	10.000	Środki gminne	Urząd Miejski, PUK	
Miary wykonania projektu					
<ol style="list-style-type: none"> 1. Quizy, konkursy, zbiórki, - liczba wydarzeń rocznie – 5 2. Foldery, informacje, kalendarz – liczba sztuk 3000 rocznie 3. Raz w roku 4. Raz w roku 5. Ilość pozyskiwanej energii ze źródeł odnawialnych 					

KARTA PROJEKTU 1.4.4.

Cel strategiczny 1		ROZWÓJ INFRASTRUKTURY TECHNICZNEJ			
Nazwa programu	Ochrona środowiska			Numer programu	1.4.
Nazwa projektu	Powiększanie obszarów atrakcyjnych przyrodniczo			Numer projektu	1.4.4.
Cel realizacji projektu	Zwiększenie wrażliwości przyrodniczej mieszkańców, podniesienie wartości i atrakcyjności turystycznej Gminy				
Czas realizacji	2007-2016	Łączny koszt realizacji projektu (zł)	810.000 +	Jednostka koordynująca	PUK
Zadania		Czas realizacji	Koszt realizacji zadania (zł)	Źródła finansowania	Wykonawca
1. Rozwój i utrzymanie terenów zielonych		2007-2016	40.000 rocznie	Środki gminne	PUK
2. Zagospodarowanie Placu Sienkiewicza		2008	10.000	Środki gminne	PUK
3. Budowa pól namiotowych i zagospodarowanie terenów pod działalność turystyczną w Mąkolnie i Lubstowie		2009-2016	300.000	Środki gminne i fundusze strukturalne (WRPO)	Firma z przetargu
4. Wyznaczenie plaż i dostępu do brzegów jeziora w Mąkolnie i Lubstowie		2009	Do ustalenia	Środki gminne	Firma z przetargu
5. Udostępnienie jeziora Szczekawa dla wędkarstwa i wypoczynku		2008	Do ustalenia	Środki gminne	Firma z przetargu
6. Budowa przystani nad jeziorem w Lubstowie (dla kajaków, rowerków wodnych, plaża)		2012	100.000	Środki gminne i fundusze strukturalne (WRPO)	Firma z przetargu
Miary wykonania projektu					
1. Powierzchnia terenów – cała Gmina 2. Powierzchnia Placu – 1.200 m ² 3. Powierzchnia terenów 4. Powierzchnia terenu 0,3 ha Lubstów i 1,5 ha Mąkolno 5. Powierzchnia terenu – 20 ha (lustro wody) 6. Powierzchnia terenu					

KARTA PROJEKTU 2.1.1.

Cel strategiczny 2		WSPIERANIE ROZWOJU GOSPODARCZEGO GMINY			
Nazwa programu	Wspieranie rozwoju rolnictwa i jego otoczenia		Numer programu	2.1.	
Nazwa projektu	Prowadzenie zalesień na gruntach słabych		Numer projektu	2.1.1.	
Cel realizacji projektu	Zwiększenie lesistości Gminy, odnowa powierzchni leśnych				
Czas realizacji	2007-2016	Łączny koszt realizacji projektu (zł)	3.000.000	Jednostka koordynująca	
Zadania	Czas realizacji	Koszt realizacji zadania	Źródła finansowania	Wykonawca	
1. Zalesianie gruntów klas VI, V i terenów podmokłych	2007 – 2016	3.000.000	Środki prywatne i strukturalne (PROW)	Właściciele gruntów lub firma	
Miary wykonania projektu					
1. Około razem 500 ha łącznie na okres 2007-2016					

KARTA PROJEKTU 2.1.2.

Cel strategiczny 2		WSPIERANIE ROZWOJU GOSPODARCZEGO GMINY			
Nazwa programu	Wspieranie rozwoju rolnictwa i jego otoczenia		Numer programu	2.1.	
Nazwa projektu	Tworzenie warunków do rozwoju przetwórstwa rolno-spożywczego		Numer projektu	2.1.2.	
Cel realizacji projektu	Poprawa efektywności ekonomicznej i produktywności gospodarki rolno-żywnościowej Zapewnienie zbytu surowców rolno-warzywnych				
Czas realizacji	2007-2016	Łączny koszt realizacji projektu (zł)	Do ustalenia	Jednostka koordynująca	Urząd Miejski
Zadania		Czas realizacji	Koszt realizacji zadania	Źródła finansowania	Wykonawca
1. Powiększanie liczby punktów i warunków dla skupu płodów rolnych i żywca		2007 – 2016	Do ustalenia	Środki prywatne	Przedsiębiorstwa przetwórcze
2. Tworzenie warunków do powstania bazy przetwórczej		2008 – 2016	Do ustalenia	Środki gminne	Urząd Miejski
3. Tworzenie przedsiębiorstw przeróbki rzepaku dla przemysłu paliwowego		2008-2016	Do ustalenia	Środki prywatne	Przedsiębiorstwa prywatne
<ol style="list-style-type: none"> Liczba powstałych skupów płodów rolnych – 5 szt. Udostępnienie terenów inwestycyjnych 5 ha, następne tereny są zagospodarowywane Liczba powstałych przedsiębiorstw 3 szt. 					

KARTA PROJEKTU 2.1.3.

Cel strategiczny 2		WSPIERANIE ROZWOJU GOSPODARCZEGO GMINY			
Nazwa programu	Wspieranie rozwoju rolnictwa i jego otoczenia		Numer programu	2.1.	
Nazwa projektu	Rozwój stowarzyszeń producentów i grup producenckich		Numer projektu	2.1.3.	
Cel realizacji projektu	Zapewnienie rynków zbytu dla produkowanej żywności. Obrona interesów producentów stowarzyszonych w grupie producenckiej. Poprawa jakości produkowanych towarów.				
Czas realizacji	2008-2010	Łączny koszt realizacji projektu (zł)	Do ustalenia	Jednostka koordynująca	Urząd Miejski
Zadania		Czas realizacji	Koszt realizacji zadania	Źródła finansowania	Wykonawca
1. Utworzenie grupy producenckiej sadowników (jabłka, gruszka)		2008-2010	Do ustalenia	Środki prywatne	Rolnicy
2. Utworzenie grupy producenckiej producentów owoców miękkich		2008-2010	Do ustalenia	Środki prywatne	Rolnicy
3. Utworzenie grupy producenckiej producentów szkółek krzewów i drzew.		2008-2010	Do ustalenia	Środki prywatne	Rolnicy
4. Utworzenie grupy producenckiej producentów warzyw i ziemniaka		2008-2010	Do ustalenia	Środki prywatne	Rolnicy
5. Utworzenie grupy producenckiej producentów trzody chlewnej i bydła		2008-2010	Do ustalenia	Środki prywatne	Rolnicy
1. Liczba grup – 1 2. Liczba grup – 1 3. Liczba grup – 1 4. Liczba grup – 1 5. Liczba grup – 1					

KARTA PROJEKTU 2.1.4.

Cel strategiczny 2		WSPIERANIE ROZWOJU GOSPODARCZEGO GMINY			
Nazwa programu	Wspieranie rozwoju rolnictwa i jego otoczenia		Numer programu	2.1.	
Nazwa projektu	Edukacja rolników (nowoczesne techniki gospodarowania)		Numer projektu	2.1.4.	
Cel realizacji projektu	Zwiększenie poziomu wiedzy rolników na temat warunków gospodarowania po przystąpieniu Polski do UE				
Czas realizacji	2008-2016	Łączny koszt realizacji projektu (zł)	Do ustalenia	Jednostka koordynująca	Urząd Miejski
Zadania	Czas realizacji	Koszt realizacji zadania	Źródła finansowania	Wykonawca	
1. Zwiększenie wiedzy fachowej producentów	2008-2016	Do ustalenia	Środki publiczne (w tym unijne) oraz prywatne	WODR, inne instytucje szkoleniowe	
2. Przygotowanie i dystrybucja materiałów szkoleniowych	2008-2016	Do ustalenia	Środki publiczne (w tym unijne)	WODR, ARiM Centra Doradztwa Rolniczego	
3. Szkolenie komputerowe dla rolników	2008-2016	Do ustalenia	Środki publiczne (w tym unijne), oraz prywatne	WODR, Urząd Miejski, Organizacje szkoleniowe	
4. Zwiększanie świadomości rolników w dziedzinie ochrony środowiska	2008-2016	Do ustalenia	Środki publiczne (w tym unijne), środki gminne	WODR, ARiM Centra Doradztwa Rolniczego, PUK	
5. Szkolenie dla przedsiębiorców i rolników nt. pozyskiwania funduszy unijnych	2008-2016	Do ustalenia	Środki publiczne (w tym unijne), oraz prywatne	Urząd Miejski, Instytucje szkoleniowe	
Miary wykonania projektu					
<ol style="list-style-type: none"> 1. Szkolenia, seminaria wyjazdowe (POLAGRA, wystawy, targi), liczba wydarzeń rocznie – 8 rocznie (w tym poprawa jakości produkowanych towarów) 2. Foldery, instrukcje, książki, ulotki, (2000 szt. Rocznie) 3. Liczba szkoleń rocznie 10 (są już prowadzone, cieszą się dużym zainteresowaniem) 4. Prelekcje, wykłady, akcje informacyjne, liczba wydarzeń 10 rocznie 5. Liczba przeszkolonych osób 					

KARTA PROJEKTU 2.2.1

Cel strategiczny 2		WSPIERANIE ROZWOJU GOSPODARCZEGO GMINY			
Nazwa programu	Wspieranie rozwoju przedsiębiorczości		Numer programu	2.2.	
Nazwa projektu	Wyznaczenie dodatkowych terenów pod inwestycje i uzupełnienie planów przestrzennych		Numer projektu	2.2.1.	
Cel realizacji projektu	Zabezpieczenie terenów pod potencjalne inwestycje				
Czas realizacji	2007-2016	Łączny koszt realizacji projektu (zł)	430.000 +	Jednostka koordynująca	Urząd Miejski
Zadania	Czas realizacji	Koszt realizacji zadania	Źródła finansowania	Wykonawca	
1. Inwentaryzacja terenów gospodarczo użytecznych	2007-2016	W ramach prac Urzędu	Środki gminne	Urząd Miejski	
2. Wykup gruntów osób fizycznych z przeznaczeniem na inwestycje	2008 – 2010	400.000	Środki gminne	Urząd Miejski	
3. Wyznaczenie gruntów komunalnych pod inwestycje (duża część gruntów (80 ha) jest nad jeziorem, więc może być przeznaczona na rekreacje)	2008 – 2010	30.000 (koszt przekształcenia)	Środki gminne	Urząd Miejski	
4. Uzupełnienie planów zagospodarowania przestrzennego	2008-2016	Do ustalenia	Środki gminne	Urząd Miejski	
Miary wykonania projektu					
<ol style="list-style-type: none"> 1. Na bieżąco 2. Liczba ha – 20 3. Przekształcenie terenów – liczba ha ok. 90 4. Powierzchnia terenu objętego planem 					

KARTA PROJEKTU 2.2.2

Cel strategiczny 2		WSPIERANIE ROZWOJU GOSPODARCZEGO GMINY			
Nazwa programu	Wspieranie rozwoju przedsiębiorczości		Numer programu	2.2.	
Nazwa projektu	Wyposażenie w infrastrukturę terenów inwestycyjnych i ich promocja		Numer projektu	2.2.2.	
Cel realizacji projektu	Aktywizacja gospodarcza terenów inwestycyjnych				
Czas realizacji	2008-2016	Łączny koszt realizacji projektu (zł)	545.000	Jednostka koordynująca	Urząd Miejski
Zadania		Czas realizacji	Koszt realizacji zadania	Źródła finansowania	Wykonawca
1. Uzbrojenie gruntów przeznaczonych pod inwestycje przy obwodnicy		2008 – 2010	500.000 (8 ha)	Środki gminne	Firma z przetargu
2. Promocja gruntów pod inwestycje (Gminny Zasób Terenów Inwestycyjnych) przez Internet, gazety, foldery ok.		2008 – 2016	5.000 rocznie	Środki gminne	Urząd Miejski
Miary wykonania projektu					
1. Liczba ha – 8					
2. Akcje promocyjne – liczba wydarzeń – sukcesywnie w ciągu roku					

KARTA PROJEKTU 2.2.3

Cel strategiczny 2		WSPIERANIE ROZWOJU GOSPODARCZEGO GMINY			
Nazwa programu	Wspieranie rozwoju przedsiębiorczości		Numer programu	2.2.	
Nazwa projektu	Rozwijanie systemu zachęt dla inwestorów		Numer projektu	2.2.3.	
Cel realizacji projektu	Pozyskanie nowych przedsiębiorców, którzy zapewnią miejsca pracy mieszkańcom				
Czas realizacji	2008-2009	Łączny koszt realizacji projektu (zł)	Do ustalenia	Jednostka koordynująca	Urząd Miejski
Zadania		Czas realizacji	Koszt realizacji zadania	Źródła finansowania	Wykonawca
1. System preferencji dla inwestorów		2008-2009	Do ustalenia	Środki gminne	Urząd Miejski
2. Identyfikacja barier i problemów rozwoju przedsiębiorczości.		2008	Do ustalenia	Środki gminne	Urząd Miejski oraz firma zewnętrzna
3. Gminne Centrum Informacji		2008	Do ustalenia	Środki gminne	Urząd Miejski
Miary wykonania projektu					
<ol style="list-style-type: none"> 1. Opracowanie i promocja systemu 2. Opracowanie dokumentu diagnozującego bariery rozwoju przedsiębiorczości – szt. 1 3. Liczba – 1 (centrum szkoleniowe, centrum pozyskiwania środków, centrum edukacji i informacji i obsługi mieszkańca) 					

KARTA PROJEKTU 2.2.4

Cel strategiczny 2		WSPIERANIE ROZWOJU GOSPODARCZEGO GMINY			
Nazwa programu	Wspieranie rozwoju przedsiębiorczości		Numer programu	2.2.	
Nazwa projektu	Tworzenie warunków do rozwoju funkcji pozarolniczych obszaru		Numer projektu	2.2.4.	
Cel realizacji projektu	Zwiększenie możliwości zarobkowych mieszkańców i samorządu, spadek bezrobocia, aktywizacja zawodowa				
Czas realizacji	2008-2016	Łączny koszt realizacji projektu (zł)	500.000 +	Jednostka koordynująca	Urząd Miejski
Zadania		Czas realizacji	Koszt realizacji zadania	Źródła finansowania	Wykonawca
1. Wspieranie przedsięwzięć niezwiązanych z produkcją rolną		2008-2016	Do ustalenia	Środki gminne i prywatne	WODR, Urząd Miejski, Przedsiębiorcy
2. Promocja pozarolniczych przedsięwzięć gospodarczych		2008-2016	Do ustalenia	Środki gminne i prywatne	WODR, Urząd Miejski, Przedsiębiorcy
3. Uprawa biomasy dla potrzeb źródeł energii odnawialnej.		2008 – 2016	500.000	Środki strukturalne (WRPO)	Właściciele gruntów
4. Zorganizowanie Forum organizacji Pozarządowych – stała współpraca + LGD		2008	Do ustalenia	Środki gminne oraz prywatne	Urząd Miejski
5 Aktywizacja zawodowa młodzieży w życiu społecznym		2007-2016	Do ustalenia	Środki publiczne (w tym unijne), oraz prywatne	WODR, Urząd Miejski, Instytucje szkoleniowe
Miary wykonania projektu					
<ol style="list-style-type: none"> 1. Pomoc przy dokumentacji, szkolenia w zakresie zakładania działalności gospodarczej, przedsiębiorczości, poprawy konkurencyjności, sporządzaniu biznesplanów, pomoc prawna związana z prowadzeniem działalności (liczba przedsięwzięć 10 rocznie) (w tym agroturystyka) 2. Wystawy, publikacje, foldery, akcje promocyjne, targi, pokazy, -liczba wydarzeń rocznie – zorganizowane 4, publikacje 4 rocznie 3. Powierzchnia gruntów – około 100 ha w całym okresie 4. Liczba organizacji współpracujących – 20 5. Liczba osób uczestniczących w projekcie 					

KARTA PROJEKTU 2.2.5

Cel strategiczny 2		WSPIERANIE ROZWOJU GOSPODARCZEGO GMINY			
Nazwa programu	Wspieranie rozwoju przedsiębiorczości		Numer programu	2.2.	
Nazwa projektu	Rozwój marketingu Gminy i poszukiwanie nowych form promocji		Numer projektu	2.2.5.	
Cel realizacji projektu	Dotarcie z informacją i ofertą inwestycyjną do potencjalnych inwestorów, zwiększenie zainteresowanie i rozpoznawalności samorządu w świecie				
Czas realizacji	2007-2016	Łączny koszt realizacji projektu (zł)	845.000	Jednostka koordynująca	Urząd Miejski
Zadania		Czas realizacji	Koszt realizacji zadania	Źródła finansowania	Wykonawca
1. Opracowanie koncepcji programu rozwoju Gminy		2007-2008	25.000	Środki gminne	Firma zewnętrzna
2. Promowanie Gminy na zewnątrz poprzez uczestnictwo w targach, wystawach		2008-2016	10.000 rocznie	Środki gminne	Urząd Miejski
3. Współpraca z istniejącymi zakładami z terenu Gminy w zakresie wspólnej promocji		2008-2016	bezkosztowo	Środki gminne	Urząd Miejski
4. Promocja Gminy na imprezach gminnych i w gminach ościennych		2008-2016	10.000 rocznie	Środki gminne	Urząd Miejski
5. Promocja Gminy w mediach		2008-2016	20.000 rocznie	Środki gminne	Urząd Miejski
6. Aktualizowanie i uatrakcyjnienie strony internetowej		2008-2016	W ramach prac Urzędu	Środki gminne	Urząd Miejski
7. Współpraca międzynarodowa		2008-2016	50.000 rocznie	Środki gminne	Urząd Miejski
8. Promocja regionu i produktu		2008-2016	10.000	Środki gminne, firmy prywatne	Urząd Miejski
Miary wykonania projektu					
<ol style="list-style-type: none"> 1. Liczba koncepcji – 1 koszt opracowania 2. Liczba wydarzeń w roku – 4 3. Na bieżąco – 5 zakładów 4. Liczba wydarzeń – 10 rocznie 5. (kontynuacja współpracy z Radio Flesz, audycje 2 razy w miesiącu, gazeta gminna Wiadomości Sompolna 1 na dwa miesiące, 6. Na bieżąco 7. Liczba gmin partnerskich – 2 8. Liczba przeprowadzonych akcji 					

KARTA PROJEKTU 3.1.1.

Cel strategiczny 3		ROZWÓJ USŁUG SPOŁECZNYCH			
Nazwa programu	Oświata, kultura, sport			Numer programu	3.1.
Nazwa projektu	Rozwój i modernizacja przedszkolnej oraz szkolnej infrastruktury dydaktycznej i sportowej			Numer projektu	3.1.1.
Cel realizacji projektu	Poprawa warunków nauczania, podniesienie jakości procesu dydaktycznego				
Czas realizacji	2007-2016	Łączny koszt realizacji projektu	1.597.000 +	Jednostka koordynująca	Urząd Miejski
Zadania		Czas realizacji	Koszt realizacji zadania	Źródła finansowania	Wykonawca
Zespół Szkolno-Przedszkolny nr 1w Sompolnie					
1. Modernizacja kotłowni w Zespole nr 1 w Sompolnie		2008	150.000	Środki gminne oraz fundusze strukturalne (WRPO)	Firma z przetargu
2. Remont orynnowania obiektów szkoły podstawowej i gimnazjum Sompolno		2008	Do ustalenia	Środki gminne	Firma z przetargu
3. Usunięcie nieszczelności dachu Sali gimnastycznej w Sompolnie plus opierzenie blaszane		2008	30.000	Środki gminne	Firma z przetargu
4. Wymiana okien w pomieszczeniach administracyjnych, gospodarczych w Przedszkolu Miejskim w Sompolnie		2008	Do ustalenia	Środki gminne	Firma z przetargu
5. Założenie tzw. piłkochwyłów na boisku szkoły podstawowej i gimnazjum Sompolno		2008	8.000	Środki gminne	Firma z przetargu
6. Naprawa drogi wewnętrznej asfaltowej		2009	10.000	Środki gminne	Firma z przetargu
7. Malowanie wewnętrzne pomieszczeń w obiektach szkoły podstawowej		2009	80.000	Środki gminne	Firma z przetargu
8. Wymiana posadzek granitogresowych na parterze i piętrze w środkowej części obiektu szkoły podstawowej i gimnazjum		2009	50.000	Środki gminne	Firma z przetargu
9. Malowanie ogrodzenia działki szkolnej		2009	3.000	Środki gminne	Firma z przetargu
10. Założenie monitoringu wszystkich pomieszczeń		2010	30.000	Środki gminne	Firma z przetargu
11. Remont elewacji zewnętrznej budynków		2010	120.000	Środki gminne	Firma z przetargu
12. Położenie posadzki granitowo-gresowej w szatniach szkoły podstawowej		2010	5.000	Środki gminne	Firma z przetargu
13. Remont pomieszczeń szatni szkoły podstawowej i gimnazjum		2010	10.000	Środki gminne	Firma z przetargu

14. Konserwacja poszycia dachowego w obiektach szkoły podstawowej i gimnazjum	2011	10.000	Środki gminne	Firma z przetargu
15. Malowanie wewnętrzne pomieszczeń Przedszkola Miejskiego w Sompolnie	2011	25.000	Środki gminne	Firma z przetargu
16. Remont elewacji zewnętrznej budynku Przedszkola Miejskiego w Sompolnie	2011	30.000	Środki gminne	Firma z przetargu
17. Cyklinowanie i lakierowanie parkietów w salach Przedszkola Miejskiego w Sompolnie	2011	5.000	Środki gminne	Firma z przetargu
18. Remont kapitalny lub wymiana schodów wejściowych do budynku Przedszkola Miejskiego w Sompolnie	2012	3.000	Środki gminne	Firma z przetargu
19. Położenie nowych chodników na działce Przedszkola Miejskiego w Sompolnie	2012	20.000	Środki gminne	Firma z przetargu
20. Wymiana stolarki drzwiowej zewnętrznej i wewnętrznej w budynku Szkoły podstawowej i gimnazjum	2012	50.000	Środki gminne	Firma z przetargu
21. Wymiana wykładzin winiagomowych w pomieszczeniach klasowych szkoły podstawowej i gimnazjum	2013	30.000	Środki gminne	Firma z przetargu
22. Malowanie ogrodzenia Przedszkola Miejskiego w Sompolnie	2014	3.000	Środki gminne	Firma z przetargu
23. Konserwacja pokrycia dachowego Przedszkola Miejskiego w Sompolnie	2014	6.000	Środki gminne	Firma z przetargu
24. Wymiana siatki ogrodzeniowej działki Przedszkola Miejskiego w Sompolnie	2014	5.000	Środki gminne	Firma z przetargu
25. Malowanie wewnętrzne pomieszczeń szkoły podstawowej i gimnazjum	2015	80.000	Środki gminne	Firma z przetargu
26. Konserwacja poszycia dachowego szkoły podstawowej i gimnazjum	2015	10.000	Środki gminne	Firma z przetargu
Zespół Szkół nr 2 w Lubstowie				
27. Naprawa pokrycia dachowego	2007	30.000	Środki gminne	Firma z przetargu
28. Modernizacja systemu alarmowego	2007	10.000	Środki gminne	Firma z przetargu
29. Remont (malowanie) elewacji zewnętrznej wraz z kominami	2008	60.000	Środki gminne	Firma z przetargu
30. Renowacja istniejącego ogrodzenia	2009	20.000	Środki gminne	Firma z przetargu
31. Wymiana wykładziny podłogowej	2009	30.000	Środki gminne	Firma z przetargu
32. Naprawa terakoty na korytarzach	2009	5.000	Środki gminne	Firma z przetargu
33. Budowa Mini miasteczka ruchu drogowego dla przedszkolaków	2010	30.000	Środki gminne	Firma z przetargu
34. Remont sanitariatów	2010	5.000	Środki gminne	Firma z przetargu
35. Uzupełnienie wyposażenia boiska szkolnego	2011	25.000	Środki gminne	Firma z przetargu

36. Wymiana kotłów olejowych w SP Lubstów	2012	100.000	Środki gminne oraz fundusze strukturalne	Firma z przetargu
37. Wymiana stolików i krzeseł uczniowskich	2013	30.000	Środki gminne	Firma z przetargu
Zespół szkół nr 3 w Mąkolnie				
38. Malowanie sal lekcyjnych i naprawa parapetów okiennych	2008	20.000	Środki gminne	Firma z przetargu
39. Elewacja zewnętrzna od strony stołówki	2008	15.000	Środki gminne	Firma z przetargu
40. Modernizacja kotłowni z Zespole nr 3 w Mąkolnie	2008	100.000	Środki gminne oraz fundusze strukturalne	Firma z przetargu
41. Remont szatni uczniowskiej	2008	5.000	Środki gminne	Firma z przetargu
42. Przebudowa pomieszczenia gospodarczego w stołówkę	2008	-	Środki gminne	Firma z przetargu
43. Wymiana drzwi wejściowych	2008	3.000	Środki gminne	Firma z przetargu
44. Utwardzenie i wyrównanie wraz z posianiem trawy	2008	2.000	Środki gminne	Firma z przetargu
45. Renowacja ogrodzenia wokół szkoły podstawowej	2008	2.000	Środki gminne	Firma z przetargu
46. Remont kanalizacji deszczowej w SP Mąkolno	2009	2.000	Środki gminne	Firma z przetargu
47. Malowanie sal lekcyjnych w SP Mąkolno	2009	10.000	Środki gminne	Firma z przetargu
48. Budowa boiska szkolnego w Mąkolnie	2009	100.000	Środki gminne	Firma z przetargu
49. Modernizacja kotłowni w szkole podstawowej w Ośnie Górnym	2010	100.000	Środki gminne, środki strukturalne (WRPO)	Firma z przetargu
50. Wymiana płytek chodnikowych wokół szkoły	2010	10.000	Środki gminne	Firma z przetargu
51. Wymiana stolarki budowlanej w szkole w Ośnie Górnym	2009	100.000	Środki gminne	Firma z przetargu
52. Malowanie sal lekcyjnych	2010	10.000	Środki gminne	Firma z przetargu
Inne				
53. Przedszkole na wsi	2008-2016	-	Środki gminne	Urząd Miejski
Miary wykonania projektu				
<ol style="list-style-type: none"> 1. Liczba kotłowni – 1, powierzchnia grzewcza 2. Powierzchnia dachu 3. Powierzchnia dachu – 600 m² 4. Liczba okien 5. Powierzchnia piłkochwyłów 6. Powierzchnia drogi – 1.000 m² 7. Cały obiekt 8. Powierzchnia posadzek 9. Długość – 200 mb 10. Liczba kamer 				

11. Powierzchnia – cały obiekt
12. Powierzchnia posadzki – 100 m²
13. Powierzchnia remontowana – 100 m²
14. Powierzchnia dachu
15. Powierzchnia ścian – cały obiekt
16. Powierzchnia elewacji – cały obiekt
17. Powierzchnia podłóg – 300 m²
18. Liczba schodów – 1
19. Powierzchnia chodników – 100 m²
20. Liczba elementów – w całym obiekcie
21. Powierzchnia wykładzin – cały obiekt
22. Długość ogrodzenia – 200 mb
23. Powierzchnia dachu
24. Długość siatki – 200 mb
25. Powierzchnia ścian – cały obiekt
26. Powierzchnia dachu – 600 m²
27. Powierzchnia dachu
28. Liczba elementów systemu
29. Powierzchnia ścian – 300 m²
30. Długość ogrodzenia – 300 mb
31. Powierzchnia wykładzin – 52 m²
32. Powierzchnia terakoty – 100 m²
33. Powierzchnia placu
34. Liczba muszli klozetowych – 10 szt
35. Liczba płkochwytów – 10 szt.
36. Liczba kotłowni – 1, powierzchnia grzewcza
37. Liczba elementów – 200 szt.
38. Powierzchnia ścian, długość parapetów – cały obiekt
39. Powierzchnia ścian – 200 m²
40. Liczba kotłowni – 1, powierzchnia grzewcza
41. Powierzchnia szatni – 50 m²
42. Powierzchnia pomieszczeń
43. Liczba drzwi – 1
44. Powierzchnia terenu – 150 m²
45. Długość ogrodzenia – 300 mb
46. Cały obiekt
47. Powierzchnia ścian – cały obiekt
48. Powierzchnia boiska –
49. Liczba kotłowni – 1, powierzchnia grzewcza
50. Powierzchnia płytek
51. Liczba elementów
52. Powierzchnia ścian – cały obiekt
53. Liczba dzieci

KARTA PROJEKTU 3.1.2.

Cel strategiczny 3		ROZWÓJ USŁUG SPOŁECZNYCH			
Nazwa programu	Oświata, kultura, sport			Numer programu	3.1.
Nazwa projektu	Rozwój gminnej infrastruktury sportowej i kulturalnej			Numer projektu	3.1.2.
Cel realizacji projektu	Poprawa kondycji fizycznej społeczeństwa				
Czas realizacji	2007-2016	Łączny koszt realizacji projektu (zł)	44.850.000 +	Jednostka koordynująca	Urząd Miejski
Zadania	Czas realizacji	Koszt realizacji zadania	Źródła finansowania	Wykonawca	
1. Zagospodarowanie kompleksu sportowo-rekreacyjnego wraz ze stadionem przy ul. Kaliskiej w Sompolnie	2007 – 2009	1.300.000	Środki gminne oraz fundusze strukturalne (PROW)	Firma z przetargu	
2. Wiejskie Centrum – przebudowa budynku świetlicy sołeckiej w Mostkach wraz z rozbudową infrastruktury sportowo-rekreacyjnej	2007 – 2010	450.000	Środki gminne oraz fundusze strukturalne (PROW)	Firma z przetargu	
3. Rozbudowa kompleksu sportowo rekreacyjnego przy stadionie z wykorzystaniem jeziora w miejscowości Mąkolno (budowa deptaka w kierunku jeziora, budowa przystani, molo)	2010 – 2012	600.000	Środki gminne oraz fundusze strukturalne (PROW)	Firma z przetargu	
4. Budowa Centrum kultury, sportu i rekreacji w miejscowości Lubstów	2009 – 2013	600.000	Środki gminne oraz fundusze strukturalne (PROW)	Firma z przetargu	
5. Odbudowa ratusza- siedziby GOK i dobudowa Sali widowiskowej	2007-2012	4.000.000	Środki gminne oraz fundusze strukturalne (WRPO)	Firma z przetargu	
6. Wykonanie elewacji Domu Ludowego w Nowej Wsi	2008	50.000	Środki gminne	Firma z przetargu	
7. Wyposażenie Domów Ludowych w ogrzewanie	2007-2015	150.000	Środki gminne	Firma z przetargu	
8. Rewitalizacja PKP	2008	Do ustalenia	PKP	PKP	
9. Odbudowa kamieniczek na Rynku	2008-2016	5.000.000	Środki gminne, strukturalne (WRPO), prywatne	Firmy z przetargu, prywatni właściciele	

10. Odnowa zabytków sakralnych	2007-2016	1.000.000	Środki gminne oraz fundusze strukturalne (WRPO)	Firma z przetargu
11. Zagospodarowanie Kościoła i otoczenia „Na puszczy”	2010-2012	1.000.000	Środki gminne oraz fundusze strukturalne (WRPO)	Firma z przetargu
12. Rozbudowa boiska sportowego przy Urzędzie Miejskim	2008	100.000	Środki gminne oraz fundusze strukturalne (WRPO)	Firma z przetargu
13. Ogrodzenie i osprzętowanie boiska w Sycewie	2008	50.000	Środki gminne oraz fundusze strukturalne (WRPO)	Firma z przetargu
14. Budowa i wyposażenie boisk w Racięcicach i Wierzbii (gminne)	2009-2015	100.000	Środki gminne oraz fundusze strukturalne (WRPO)	Firma z przetargu
15. Budowa basenu, siłowni i kręgielni w Sompolnie przy ul. Kaliskiej	2013-2016	30.000.000	Środki gminne oraz fundusze strukturalne	Firma z przetargu
16. Renowacja wieży kościelnej oraz ściany północnej kościoła w Racięcicach	2009-2016	300.000	Środki gminne oraz fundusze strukturalne	Firma z przetargu
17. Rozbudowa Domu Ludowego w Zakrzewku	2012-2016	100.000	Środki gminne oraz fundusze strukturalne	Firma z przetargu
18. Budowa Domu Ludowego w Wierzbii	2012-2016	Do ustalenia	Środki gminne oraz fundusze strukturalne	Firma z przetargu
19. Remont Domu Ludowego w Nowej Wsi (nałożenie tynków)	2009-2010	50.000	Środki gminne oraz fundusze strukturalne	Firma z przetargu
20. Remont Domu Ludowego w Rynie	2011-2016	Do ustalenia	Środki unijne (PROW)	Firma z przetargu
Miary wykonania projektu				
<ol style="list-style-type: none"> 1. Powierzchnia kompleksu – 3 ha (trybuny, korty tenisowe, parking, boisko pomocnicze, sanitariaty ogrodzenie) 2. Powierzchnia zagospodarowanego terenu – 2 ha 3. Pomost, plaża, kąpielisko (stadion już jest) powierzchnia 2 ha 4. Powierzchnia Centrum – 1,5 ha 5. Powierzchnia zabudowy – 290,9 m², użytkowa 531,3 m², Kubatura budynku 2.448,5 m³ 6. Powierzchnia elewacji ok. 1000 m² 7. Powierzchnia grzewcza, liczba Domów Ludowych 8. Powierzchnia terenu – Odbudowa wieży ciśnień, mieszkań stacyjnych, budynku stacji i rozbiórkę części zdewastowanych 9. Powierzchnia Rynku około 5 ha 10. Liczba obiektów – 7 11. Powierzchnia terenu -1,5 ha 12. Powierzchnia boiska – 2 ha 13. Powierzchnia boiska – 1 ha 				

14. Powierzchnia boiska– 1 ha
15. Powierzchnia kompleksu; liczba korzystających
16. Powierzchnia/kubatura odnowionego budynku
17. Powierzchnia/kubatura rozbudowanego budynku
18. Powierzchnia/kubatura wybudowanego budynku
19. Powierzchnia tynków
20. Powierzchnia/kubatura odnowionego budynku

KARTA PROJEKTU 3.1.3.

Cel strategiczny 3		ROZWÓJ USŁUG SPOŁECZNYCH			
Nazwa programu	Oświata, kultura, sport			Numer programu	3.1.
Nazwa projektu	Rozbudowa infrastruktury rekreacyjnej (ścieżki rowerowe, place zabaw)			Numer projektu	3.1.3.
Cel realizacji projektu	Zwiększenie atrakcyjności zamieszkiwania i pobytu w Gminie				
Czas realizacji	2008-2016	Łączny koszt realizacji projektu (zł)	3.400.000	Jednostka koordynująca	Urząd Miejski
Zadania	Czas realizacji	Koszt realizacji zadania	Źródła finansowania	Wykonawca	
1. Budowa ścieżek rowerowych na terenach po PKP (po torowiskach)	2009-2016	1.000.000	Środki gminne oraz fundusze strukturalne (WRPO)	Firma z przetargu	
2. Budowa ścieżki rowerowej przy drodze powiatowej w Nowej Wsi do Zespołu Szkolnego w Lubstowie	2009-2011	1.400.000	Środki gminne oraz fundusze strukturalne (WRPO)	Firma z przetargu	
3. Wyznaczanie turystycznych szlaków rowerowych	2008	10.000	Środki gminne oraz fundusze strukturalne (WRPO)	Firma z przetargu	
4. Budowa placów zabaw (Mostki, Sompolno, Lubstów, Mąkolno)	2008-2016	350.000	Środki gminne oraz fundusze strukturalne (WRPO)	Firma z przetargu	
5. Budowa ogródka rekreacyjnego na działce Przedszkola Miejskiego w Sompolnie	2013	60.000	Środki gminne oraz fundusze strukturalne (WRPO)	Firma z przetargu	
6. Budowa placu zabaw przy szkole w Ośnie Górnym	2009	80.000	Środki gminne oraz fundusze strukturalne (WRPO)	Firma z przetargu	
7. Budowa ścieżki rowerowej Mostki – Mąkolno; Mąkolno-Sompolno; Mostki – Przysronie	2010-2016	500.000	Środki gminne, oraz fundusze strukturalne (WRPO)	Firma z przetargu	
Miary wykonania projektu					
1. Długość ścieżek – 10.000 m 2. Długość ścieżki – 2.000 m 3. Liczba opracowań – 1 4. Liczba placów – Sompolno – 3, pozostałe miejscowości – 1 5. Powierzchnia – 600 m ² 6. Powierzchnia placu – 1.000 m 7. Długość ścieżki – 10.000 m					

KARTA PROJEKTU 3.1.4.

Cel strategiczny 3		ROZWÓJ USŁUG SPOŁECZNYCH			
Nazwa programu	Oświata, kultura, sport			Numer programu	3.1.
Nazwa projektu	Dalszy rozwój oferty sportowej i kulturalnej		Numer projektu	3.1.4.	
Cel realizacji projektu	Zwiększenie atrakcyjności gminy dla dzieci i młodzieży. Dostosowanie placów zabaw do wymogów UE				
Czas realizacji	2007-2016	Łączny koszt realizacji projektu (zł)	70.000 +	Jednostka koordynująca	Urząd Miejski
Zadania	Czas realizacji	Koszt realizacji zadania	Źródła finansowania	Wykonawca	
1. Organizacja Pikniku Sołtysów	2008-2016	50.000	Środki gminne i środki wojewódzkie	UM i Przegląd Koniński i Stowarzyszenie Sołtysów	
2. Organizacja Gminnych dożynek	2008-2016	10.000	Środki gminne	Urząd Miejski	
3. Wznowienie przewozów koleją wąskotorową	2009	Do ustalenia	Środki prywatne	Firmy prywatne	
4. Organizacja „Dni Sompolna”	2008-2016	10.000	Środki gminne	Urząd Miejski	
Miary wykonania projektu					
1. Liczba imprez – 1 rocznie 2. Liczba imprez – 1 rocznie 3. Liczba przewożonych osób, liczba kursów 4. Liczba uczestników					

KARTA PROJEKTU 3.1.5.

Cel strategiczny 3		ROZWÓJ USŁUG SPOŁECZNYCH			
Nazwa programu	Oświata, kultura, sport			Numer programu	3.1.
Nazwa projektu	Poprawa dostępności usług dla ludności			Numer projektu	3.1.5.
Cel realizacji projektu	Poprawa jakości życia mieszkańców				
Czas realizacji	2008-2012	Łączny koszt realizacji projektu (zł)	500.000 +	Jednostka koordynująca	Urząd Miejski
Zadania	Czas realizacji	Koszt realizacji zadania	Źródła finansowania	Wykonawca	
1. Montaż bankomatów	2008-2010	Do ustalenia	Środki banków komercyjnych	Regionalne oddziały banków	
2. Założenie kafejek internetowych	2008-2010	Do ustalenia	Środki prywatne	Przedsiębiorcy	
3. Rozbudowa targowicy (miejsca handlowego)	2008-2012	500.000	Środki gminne	Firma z przetargu	
4. Dokończenie budowy targowiska miejskiego „Zieleniak”	2008-2010	Do ustalenia	Środki gminne	Firma z przetargu	
5. Budowa schroniska dla zwierząt	2008-2010	Do ustalenia	Środki gminne	Firma z przetargu	
Miary wykonania projektu					
1. Liczba bankomatów – 2 2. Liczba kafejek – 2 3. Powierzchnia targowicy 4. Powierzchnia targowiska 5. Powierzchnia zabudowy					

KARTA PROJEKTU 3.2.1.

Cel strategiczny 3		ROZWÓJ USŁUG SPOŁECZNYCH			
Nazwa programu	Zdrowie, pomoc społeczna, bezpieczeństwo		Numer programu	3.2.	
Nazwa projektu	Poprawa dostępu do podstawowej i specjalistycznej opieki zdrowotnej		Numer projektu	3.2.1.	
Cel realizacji projektu	Popraw stan zdrowia mieszkańców, udoskonalenie profilaktyki				
Czas realizacji	2008-2016	Łączny koszt realizacji projektu (zł)	385.000 rocznie	Jednostka koordynująca	OZ, NFZ, Urząd Miejski
Zadania	Czas realizacji	Koszt realizacji zadania	Źródła finansowania	Wykonawca	
1. Program edukacyjny dla chorych na cukrzycę	2008 – 2016	15.000 rocznie	OZ NFZ, środki pozabudżetowe	OZ, NFZ, Urząd Miejski	
2. Program edukacyjny dla chorych na nadciśnienie	2008 – 2016	15.000 rocznie	OZ NFZ, środki pozabudżetowe	OZ, NFZ, Urząd Miejski	
3. Edukacja antynarkotykowa (szkoły)	2008 – 2016	50.000 rocznie	OZ NFZ, środki pozabudżetowe i budżetu gminy	OZ, NFZ, Urząd Miejski, Policja, GKPiRPA, Ok. Szkół.	
4. Edukacja antyalkoholowa (szkoły, rodziny patologiczne)	2008 – 2016	50.000 rocznie	OZ NFZ, środki pozabudżetowe i budżetu gminy	OZ, NFZ, Urząd Miejski GKPiRPA, Ok. Szkół	
5. Badania mammograficzne	2008 – 2016	50.000 rocznie	OZ NFZ, środki pozabudżetowe	OZ, NFZ, Urząd Miejski	
6. Badania prostaty	2008 – 2016	50.000 rocznie	OZ NFZ, środki pozabudżetowe	OZ, NFZ, Urząd Miejski	
7. Badania dot. osteoporozy z badaniem densytometrycznym	2008 – 2016	50.000 rocznie	OZ NFZ, środki pozabudżetowe	OZ, NFZ, Urząd Miejski	
8. Fluoryzacja i lakowanie zębów dzieci klas I – III. (szkoły)	2008 – 2016	40.000 rocznie	OZ NFZ, środki pozabudżetowe i budżetu gminy	OZ, NFZ, Urząd Miejski	
9. Profilaktyczne badania chorób układu krążenia	2008 – 2016	15.000 rocznie	OZ NFZ, środki pozabudżetowe i budżetu gminy	OZ, NFZ, Urząd Miejski	
10. Stworzenie warunków dla procesu leczenia i rehabilitacji przewlekłe chorych (masaże, etc.	2008-2016	50.000 rocznie	OZ NFZ, środki pozabudżetowe i budżetu gminy	OZ, NFZ, Urząd Miejski	
Miary wykonania projektu					
1. Liczba osób – 50 2. Liczba osób – 150 3. Liczba akcji – 1 rocznie oraz na bieżąco na lekcjach 4. Liczba akcji – 2 rocznie					

5. Liczba osób – 200
6. Liczba osób – 150
7. Liczba osób – 100
8. Liczba osób – 300
9. Liczba osób – 200
10. Liczba osób – 200

KARTA PROJEKTU 3.2.2.

Cel strategiczny 3		ROZWÓJ USŁUG SPOŁECZNYCH			
Nazwa programu	Zdrowie, pomoc społeczna, bezpieczeństwo		Numer programu	3.2.	
Nazwa projektu	Poprawa jakości pomocy społecznej		Numer projektu	3.2.2.	
Cel realizacji projektu	Rozwiązywanie problemów społecznych Gminy Sompolno				
Czas realizacji	2008-2016	Łączny koszt realizacji projektu (zł)	3.810.000	Jednostka koordynująca	Urząd Miejski
Zadania	Czas realizacji	Koszt realizacji zadania	Źródła finansowania	Wykonawca	
1. Przeciwdziałanie patologiom w rodzinie	2008 – 2016	40.000 rocznie	Budżet powiatu, Środki gminne	MGOPS, Policja, Szkoły, Służba Zdrowia, Gminna Komisja ok. Profilaktyki i Przeciwdziałania Problemom Alkoholowym	
2. Utworzenie magazynu rzeczy używanych	2008 – 2013	10.000	Środki gminne	MGOPS	
3. Prowadzenie magazynu z żywnością	2008 – 2016	30.000 rocznie	Środki gminne	MGOPS	
4. Pozyskiwanie żywności poprzez zbiórki i współpracę z KBŻ	2008 – 2016	40.000 rocznie	Środki gminne	MGOPS	
5. Utworzenie świetlic środowiskowych w Sompolnie, Mąkolnie	2008 – 2010	80.000	Środki gminne	MGOPS	
6. Prowadzenie zajęć w świetlicach środowiskowych	2008 – 2016	120.000 rocznie	Środki gminne, środki pozabudżetowe.	MGOPS	
7. Organizacja cyklicznych spotkań Klubu Seniora	2008 – 2016	10.000	Środki gminne, środki pozabudżetowe	Urząd Miejski, Klub Seniora	
8. Rozwój współpracy z organizacjami pozarządowymi	2008 – 2016	-	-	Komisje Rady	
9. Rozwój poradnictwa specjalistycznego	2008 – 2013	40.000	Środki gminne	MGOPS	
10. Utworzenie Środowiskowego Domu Pobytu Dziennego	2008-2016	150.000 rocznie Adaptacja budynku 250.000 zł	Środki gminne, środki wojewódzkie	MGOPS	
Miary wykonania projektu					
1. Współpraca z Policją i ośrodkiem kryzysowym w Ślesinie – według rozpoznania					

2. Liczba magazynów – 1
3. Liczba magazynu – 1
4. Ilość żywności
5. Liczba szt. 2
6. 250 dni w roku po 4 godziny, ok. 70 obecnie korzystających, docelowo ok. 100 korzystających
7. 4 razy w roku
8. Na bieżąco
9. Psycholog, radca prawny (usamodzielnienie ekonomiczne), poradnictwo zawodowe – 1 w miesiącu, liczba odbiorców – 200 osób rocznie
10. Liczba korzystających

KARTA PROJEKTU 3.2.3.

Cel strategiczny 3		ROZWÓJ USŁUG SPOŁECZNYCH			
Nazwa programu	Zdrowie, pomoc społeczna, bezpieczeństwo		Numer programu	3.2.	
Nazwa projektu	Zwiększenie bezpieczeństwa (budowa chodników, przejść dla pieszych, parkingów, modernizacja oświetlenia)		Numer projektu	3.2.3.	
Cel realizacji projektu	Poprawa bezpieczeństwa mieszkańców i gości Gminy				
Czas realizacji	2007-2016	Łączny koszt realizacji projektu (zł)	9.510.000 +	Jednostka koordynująca	Urząd Miejski
Zadania	Czas realizacji	Koszt realizacji zadania	Źródła finansowania	Wykonawca	
1. Modernizacja oświetlenia Miasta i Gminy z zastosowaniem energooszczędnych źródeł światła	2007-2016	80.000 rocznie	Środki gminne	Firma z przetargu	
2. Wykonanie brakującego oświetlenia na terenie gminy	2008-2016	100.000 rocznie	Środki gminne	Firma z przetargu	
3. Założenie oświetlenia od końca ul. Warszawskiej do obwodnicy	2012-2016	Do ustalenia	Środki gminne	Firma z przetargu	
4. Poprawa bezpieczeństwa dzieci i młodzieży poprzez zainstalowanie sygnalizacji świetlnej przy szkołach w Sompolnie, Mąkolnie i Lubstowie, oraz budowa zatoczek autobusowych	2007-2010	500.000	Środki gminne, budżet Państwa	Firma z przetargu	
5. Monitoring Miasta i Stadionu	2007-2016	15.000 rocznie	Środki gminne	Firma z przetargu	
6. Budowa parkingu przy ul. 11 listopada	2010-2015	500.000	Środki gminne	Firma z przetargu	
7. Budowa parkingu przy cmentarzu w Sompolnie, Racięcicach, Lubstówku i Lubstowie	2010-2015	1.000.000	Środki gminne	Firma z przetargu	
8. Budowa parkingu przy ośrodku zdrowia w Sompolnie, ul. Spokojna	2008	300.000	Środki gminne	Firma z przetargu	
9. Budowa parkingu przy obecnym MGOPS w Sompolnie	2008	60.000	Środki gminne	Firma z przetargu	
10. Budowa chodników na cmentarzach w Sompolnie i Racięcicach	2009-2015	100.000	Środki parafialne	Parafia	

11. Budowa chodników w Mieście i Gminie	2008-2016	200.000 rocznie	Środki gminne	Firma z przetargu
12. Budowa chodnika przy ul. Kaliskiej w Sompolnie	2008-2009	200.000	Środki gminne	Firma z przetargu
13. Budowa chodnika w Sompolnie- Osiedle Górnicze i w miejscowości Nowa Wieś,	2013-2016	Do ustalenia	Środki gminne	Firma z przetargu
14. Położenie nawierzchni asfaltowej na drodze gminnej i budowa chodnika w Lubstowie -ul. Jeziorna	2009-2016	200.000	Środki gminne	Firma z przetargu
15. Budowa chodnika w Lubstowie – ul. Konińska	2008-2016	100.000	Środki gminne	Firma z przetargu
16. Budowa chodników w miejscowości Mostki i Przystronie	2010-2016	150.000	Środki gminne	Firma z przetargu
17. Remont chodników w miejscowości Mąkolno- ul. Zielona i Główna	2010-2016	150.000	Środki gminne	Firma z przetargu
18. Budowa chodnika od miejscowości Biele w kierunku stadionu	2010-2016	200.000	Środki gminne	Firma z przetargu
19. Budowa chodnika w Sompolnie- od torów do ronda	2011-2016	200.000	Środki gminne	Firma z przetargu
20. Budowa dróg, chodników i założenie oświetlenia na terenie za stadionem, przy piekarni i w miejscowości Mąkolno- ul. Królowej Jadwigi i ul. Kazimierza Wielkiego.	2010-2016	300.000	Środki gminne	Firma z przetargu
21. Budowa ronda na obwodnicy Sompolna – w kierunku miejscowości Sycewo	2008-2011	500.000	Środki Urzędu Marszałkowskiego, środki gminne i fundusze strukturalne	Firma z przetargu
22. Budowa chodnika przy drodze wojewódzkiej W266 odcinek od ronda przy szkole podstawowej do stadionu.	2008-2012	450.000	Środki Urzędu Marszałkowskiego	Firma z przetargu
23. Budowa chodnika przy drodze powiatowej w Stefanowie.	2012 – 2016	900.000	Środki gminne i fundusze strukturalne	Firma z przetargu
24. Budowa placu manewrowego przy remizie OSP Mąkolno	2008-2011	40.000	Środki gminne	Firma z przetargu

25. Szkolenie dla mieszkańców z zakresu ratownictwa drogowego	2008-2016	10.000	Środki unijne, państwa oraz prywatne	WODR, Urząd Miejski, Instytucje szkoleniowe
Miary wykonania projektu				
<ol style="list-style-type: none"> 1. Liczba ulic – 1 rocznie + 20 punktów na terenach wiejskich rocznie 2. Liczba punktów świetlnych 3. Liczba punktów świetlnych 4. Liczba sygnalizacji, liczba zatoczek autobusowych 5. Liczba kamer – 12 ogólnie 6. Powierzchnia 0,5 ha 7. Powierzchnia 0,5 ha (każdy) 8. Powierzchnia 0,5 ha 9. Powierzchnia parkingu 10. Powierzchnia chodników 11. Powierzchnia chodników – 2.000 m² rocznie 12. Powierzchnia chodników 13. Powierzchnia chodników 14. Powierzchnia chodników 15. Powierzchnia chodników 16. Powierzchnia chodników 17. Powierzchnia chodników 18. Powierzchnia chodników 19. Powierzchnia chodników 20. Powierzchnia chodników 21. Liczba przebudowanych skrzyżowań – 1 22. Długość chodnika – 250 mb 23. Długość chodnika – 1000 mb 24. Powierzchnia placu manewrowego 25. Liczba przeszkolonych osób 				

KARTA PROJEKTU 3.2.4.

Cel strategiczny 3		ROZWÓJ USŁUG SPOŁECZNYCH			
Nazwa programu	Zdrowie, pomoc społeczna, bezpieczeństwo		Numer programu	3.2.	
Nazwa projektu	Podniesienie stopnia profesjonalizacji służb mundurowych		Numer projektu	3.2.4.	
Cel realizacji projektu	Poprawa warunków działania służb mundurowych				
Czas realizacji	2007-2016	Łączny koszt realizacji projektu (zł)	730.000	Jednostka koordynująca	Urząd Miejski, OSP
Zadania	Czas realizacji	Koszt realizacji zadania	Źródła finansowania	Wykonawca	
1. Organizacja gminnych zawodów strażackich	2008-2016	25.000	Środki gminne	UM, OSP	
2. Organizacja powiatowych zawodów strażackich	2008-2016	5.000 (Gmina) rocznie	Środki gminne oraz powiatowe	Starostwo powiatowe, OSP	
3. Zakup Samochodu strażackiego dla OSP Sompolno	2007-2008	260.000	Środki gminne, Państwowa Straży Pożarnej	UM, PSP	
4. Remont OSP Sompolno	2009	400.000	Środki gminne oraz fundusze strukturalne	Firma z przetargu	
Miary wykonania projektu					
1. Liczba wydarzeń – 1 rocznie 2. Liczba wydarzeń – 1 rocznie 3. Liczba samochodów – 1 szt. 4. Liczba budynków - 1					

KARTA PROJEKTU 3.2.5.

Cel strategiczny 3		ROZWÓJ USŁUG SPOŁECZNYCH			
Nazwa programu	Zdrowie, pomoc społeczna, bezpieczeństwo		Numer programu	3.2.	
Nazwa projektu	Likwidacja barier architektonicznych		Numer projektu	3.2.5.	
Cel realizacji projektu	Poprawa dostępności budynków dla osób niepełnosprawnych				
Czas realizacji	2007-2009	Łączny koszt realizacji projektu (zł)	100.000	Jednostka koordynująca	Urząd Miejski
Zadania		Czas realizacji	Koszt realizacji zadania	Źródła finansowania	Wykonawca
1. Budowa podjazdu dla osób niepełnosprawnych w NS ZOZ SOMED		2008 - 2009	60.000	Środki gminne, PFRON	Firma z przetargu
2. Wykonanie podjazdu do OSP Racięcice		2008	40.000	Środki gminne,	Firma z przetargu
Miary wykonania projektu					
1. Liczba podjazdów – 1					
2. Liczba podjazdów – 1					